



၂၀၁၄ ခုနှစ် လူဦးရေနှင့် အိမ်အကြောင်းအရာ

သန်းခေါင်စာရင်း အနှစ်ချုပ်

၂၀၁၇ ခုနှစ်၊ ဒီဇင်ဘာလ



ပြည်သူ့အင်အားဦးစီးဌာန
အလုပ်သမား၊ လူဝင်မှုကြီးကြပ်ရေးနှင့် ပြည်သူ့အင်အားဝန်ကြီးဌာန
နေပြည်တော်



rmwdm

pmrsuE6

edlef		1
tcef(1)	vD&qkfmOal boovuPmrsm;	3
tcef(2)	vra&qkfmOal boovuPmrsm;	18
tcef(3)	a&lymi fo;vmjci f&my x&fum;vmjci f	23
tcef(4)	ynma&tajctae	32
tcef(5)	pDh;a&qkfmOal boovuPmrsm;	35
tcef(6)	ar&zi;ji ft aLumi ft &mrsm;	42
tcef(7)	aoqj&ji ft aLumi ft &mrsm;	45
tcef(8)	roep&fr ft aLumi ft &mrsm;	48
tcef(9)	t dft aLumi ft &mrsm; St dft o&taqmi f&po;frsm;	52
oefacj pm&iqkfm aOg[m&tey] f&wfs&curfsm;		60

နိဒါန်း

၂၀၁၄ ခုနှစ် မြန်မာနိုင်ငံ လူဦးရေနှင့် အိမ်အကြောင်းအရာ သန်းခေါင်စာရင်း ကောက်ယူရာတွင် ၂၀၁၄ ခုနှစ်၊ မတ်လ (၂၉) ရက်နေ့ညသန်းခေါင်ယံအချိန်ကို သန်းခေါင် စာရင်းရည်ညွှန်းချိန်အဖြစ် သတ်မှတ်၍ ကောက်ယူခဲ့ပါသည်။ ယခုကောက်ယူခဲ့သည့် သန်းခေါင် စာရင်းသည် ၁၉၈၃ ခုနှစ် သန်းခေါင်စာရင်းကောက်ယူပြီးနောက်ပိုင်း နှစ်ပေါင်း (၃၀) ကြာမှ ပထမအကြိမ် ပြန်လည်ကောက်ယူခဲ့သော သန်းခေါင်စာရင်းဖြစ်ပါသည်။ သန်းခေါင်စာရင်း ကောက်ယူရန် ကြိုတင်ပြင်ဆင်ခြင်းနှင့် အကောင်အထည်ဖော်ဆောင်ရွက်ခြင်း လုပ်ငန်းများကို ယခင် လူဝင်မှုကြီးကြပ်ရေးနှင့် ပြည်သူ့အင်အားဝန်ကြီးဌာန၊ ယခု အလုပ်သမား၊ လူဝင်မှု ကြီးကြပ်ရေးနှင့် ပြည်သူ့အင်အားဝန်ကြီးဌာနမှ ၂၀၁၃ ခုနှစ်တွင် ပြဌာန်းခဲ့သည့် လူဦးရေနှင့် အိမ်အကြောင်းအရာ သန်းခေါင်စာရင်းဥပဒေနှင့်အညီ တာဝန်ယူဆောင်ရွက်ခဲ့ပါသည်။ လူဦးရေ နှင့်လူမှုစီးပွားဆိုင်ရာအချက်အလက်များ၊ အိမ်အကြောင်းအရာနှင့် အိမ်ထောင်စုအကြောင်း အရာများကို နိုင်ငံတော်အစိုးရနှင့် အချက်အလက်အသုံးပြုသူများအား ပံ့ပိုးပေးနိုင်ရန်ရည်ရွယ် ၍ ၂၀၁၄ ခုနှစ် သန်းခေါင်စာရင်းကို ကောက်ယူခဲ့ပါသည်။ အုပ်ချုပ်မှုနယ်ပယ်အဆင့်အားလုံးရှိ အချက်အလက်များကိုဖော်ထုတ်ခြင်းဖြင့် အထောက်အထားအပေါ်အခြေခံသောဆုံးဖြတ်ချက်များ ချမှတ်ရာတွင်လည်းကောင်း၊ လူမှုစီးပွားရေးဆိုင်ရာ မူဝါဒများနှင့် အစီအစဉ်များ၏ အကျိုး သက်ရောက်မှုများကို ဆန်းစစ်ရာတွင်လည်းကောင်း အခြေခံအချက်အလက်များကို ပံ့ပိုးပေးနိုင် ပါသည်။

၂၀၁၄ ခုနှစ် လူဦးရေနှင့် အိမ်အကြောင်းအရာ သန်းခေါင်စာရင်းအစီရင်ခံစာများကို အတွဲလိုက် ထုတ်ပြန်ကြေညာခဲ့ပါသည်။ ပထမအဆင့်အနေဖြင့် ရှေ့ပြေးလူဦးရေစာရင်း (သန်းခေါင်စာရင်း အစီရင်ခံစာ အတွဲ(၁)) ကို ၂၀၁၄ ခုနှစ်၊ ဩဂုတ်လတွင် ထုတ်ပြန်ကြေညာခဲ့ ပါသည်။ သန်းခေါင်စာရင်း ပင်မအစီရင်ခံစာများကို ၂၀၁၅ ခုနှစ်၊ မေလတွင် ထုတ်ပြန်ကြေညာခဲ့ ပါသည်။ ပင်မအစီရင်ခံစာများတွင် ပြည်ထောင်စု (သန်းခေါင်စာရင်း အစီရင်ခံစာ အတွဲ (၂))၊ သန်းခေါင်စာရင်းကညွှန်းဆိုသော မြန်မာ့ပုံရိပ် (သန်းခေါင်စာရင်းအစီရင်ခံစာ အတွဲ (၂ - က)) နှင့် တိုင်းဒေသကြီး/ပြည်နယ် (၁၅) ခု၏ သန်းခေါင်စာရင်းအစီရင်ခံစာများ (သန်းခေါင်စာရင်း အစီရင်ခံစာ အတွဲ (၃) (က မှ က)) တို့ ပါဝင်ပါသည်။

ပြည်ထောင်စု (အလုပ်အကိုင်နှင့် လုပ်ငန်း) (သန်းခေါင်စာရင်းအစီရင်ခံစာ အတွဲ (၂ - ခ)) ကို ၂၀၁၆ ခုနှစ်၊ မတ်လတွင် ထုတ်ပြန်ကြေညာခဲ့ပြီး ပြည်ထောင်စု (ကိုးကွယ်သည့် ဘာသာ) (သန်းခေါင်စာရင်းအစီရင်ခံစာ အတွဲ (၂ - ဂ)) ကို ၂၀၁၆ ခုနှစ်၊ ဇူလိုင်လတွင် ထုတ်ပြန်ကြေညာခဲ့ပါသည်။ အသေးစိတ်ဆန်းစစ်လေ့လာသည့် သုတေသနစာတမ်း (၁၃) စောင်နှင့် သန်းခေါင်စာရင်းရလဒ်မြေပုံစာအုပ်တို့ကို ၂၀၁၆ ခုနှစ်နှင့် ၂၀၁၇ ခုနှစ်တို့တွင် ထုတ်ပြန်ကြေညာခဲ့ပါသည်။ သုတေသနစာတမ်း (၁၃) စောင်မှာ မွေးဖွားခြင်းနှင့် လက်ထပ်ထိမ်းမြားခြင်း၊ သေဆုံးခြင်း၊ ကိုယ်ဝန်ဆောင် မိခင်သေဆုံးခြင်း၊ ရွှေ့ပြောင်းသွားလာခြင်းနှင့် မြို့ပြထွန်းကားလာခြင်း၊ လူဦးရေခန့်မှန်းခြင်း၊ လူဦးရေပြောင်းလဲခြင်း၊ သက်ကြီးရွယ်အိုများ၊ ကလေးသူငယ်နှင့် လူငယ်လူရွယ်များ၊ ပညာရေး၊ လုပ်သားအင်အား၊ မသန်စွမ်းမှု၊ ကျား/မ အလိုက်ခွဲခြားလေ့လာခြင်း၊ အိမ်အကြောင်းအရာနှင့် အိမ်အသုံးအဆောင်ပစ္စည်းများ စသည်တို့ဖြစ်ပါသည်။ အဆိုပါ စာတမ်းများပြုစုရာတွင် ပြည်တွင်းနှင့် နိုင်ငံတကာမှပညာရှင်များ၊ အစိုးရဝန်ကြီးဌာနများ၊ ဦးစီးဌာနများနှင့် သုတေသနအဖွဲ့အစည်းအသီးသီးမှ ပညာရှင်များ ပူးပေါင်းပါဝင်ဆောင်ရွက်ခဲ့ကြပါသည်။

ယခုစာအုပ်တွင် ပါဝင်သောအချက်အလက်များသည် ထုတ်ပြန်ခဲ့ပြီးသော ၂၀၁၄ ခုနှစ် သန်းခေါင်စာရင်းအစီရင်ခံစာများမှ အဓိကတွေ့ရှိချက်များကို စုစည်းတင်ပြထားခြင်းဖြစ်ပါသည်။ မြန်မာနိုင်ငံ၏ လူဦးရေဆိုင်ရာအချက်အလက်များကို ယေဘုယျခြုံငုံလေ့လာသုံးသပ်လိုသူများအတွက် အခြေခံကိုးကားရမည့်စာအုပ်ပင်ဖြစ်ပါသည်။

ဤစာအုပ်ကို အခန်း (၉) ခန်းဖြင့်ရေးသားပြုစုထားပြီး လူဦးရေနှင့် လူမှုရေးဆိုင်ရာ ဝိသေသလက္ခဏာများ၊ ရွှေ့ပြောင်းသွားလာခြင်းနှင့် မြို့ပြထွန်းကားလာခြင်း၊ ပညာရေးအခြေအနေ၊ စီးပွားရေးဆိုင်ရာဝိသေသလက္ခဏာများ၊ မွေးဖွားခြင်းနှင့် သေဆုံးခြင်းအကြောင်းအရာများ၊ မသန်စွမ်းမှုအကြောင်းအရာများ၊ အိမ်အကြောင်းအရာနှင့် အိမ်အသုံးအဆောင်ပစ္စည်းများဆိုင်ရာအကြောင်းအရာများကို ဖော်ပြထားသော ဇယားများ၊ ပုံများနှင့် သန်းခေါင်စာရင်းဆိုင်ရာဝေါဟာရအဓိပ္ပာယ်သတ်မှတ်ချက်များပါဝင်ပါသည်။

သန်းခေါင်စာရင်းအချက်အလက်များနှင့် အစီရင်ခံစာများကို www.dop.gov.mm နှင့် <http://myanmar.unfpa.org/census> တို့တွင်ဖတ်ရှုလေ့လာနိုင်ပါသည်။

အခန်း (၁)

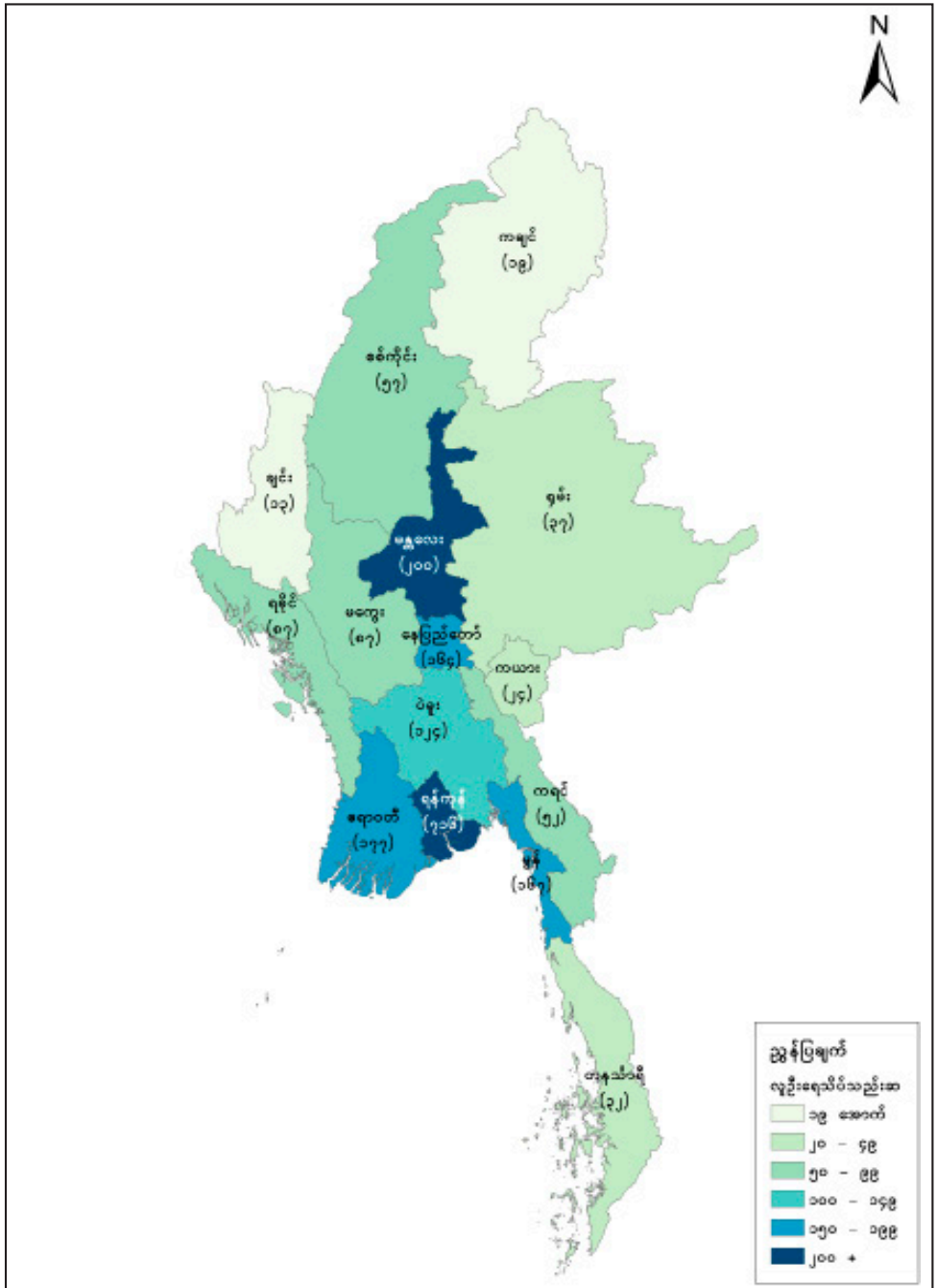
လူဦးရေဆိုင်ရာဝိသေသလက္ခဏာများ*

မှတ်ချက်။ *ဇယား (၁.၁) နှင့် ပုံ (၁.၁)၊ ပုံ (၁.၂)၊ ပုံ (၁.၃) နှင့် ပုံ (၁.၄) တို့တွင် ဖော်ပြထားသော အချက်အလက်များမှလွဲ၍ ကျန်အချက်အလက်များသည် သန်းခေါင်စာရင်း ကောက်ယူရရှိသည့် လူဦးရေနှင့် အိမ်ထောင်စုဆိုင်ရာ အချက်အလက်များအပေါ်တွင် အခြေခံထားခြင်းဖြစ်ပါသည်။

ဇယား (၁.၁)။ တိုင်းဒေသကြီး/ပြည်နယ်များတွင် ကျား/မ အလိုက် လူဦးရေပုံနှံ့နေထိုင်မှုကို ဖော်ပြသော ဇယား

တိုင်းဒေသကြီး/ပြည်နယ်	စုစုပေါင်း လူဦးရေ	ကျား	မ	လူဦးရေ အချိုး (%)
ပြည်ထောင်စု	၅၁,၄၈၆,၂၅၃	၂၄,၈၂၄,၅၈၆	၂၆,၆၆၁,၆၆၇	
ပြည်ထောင်စု (စာရင်းကောက်ယူရရှိသော လူဦးရေ)	၅၀,၂၇၉,၉၀၀	၂၄,၂၂၈,၇၁၄	၂၆,၀၅၁,၁၈၆	
ပြည်ထောင်စု (စာရင်းမကောက်ယူနိုင်သည့် ဒေသများအတွက် ခန့်မှန်းလူဦးရေ)	၁,၂၀၆,၃၅၃	၅၉၅,၈၇၂	၆၁၀,၄၈၁	
ကချင်	၁,၆၈၉,၄၄၁	၈၇၈,၃၈၄	၈၁၁,၀၅၇	၃.၃
ကချင် (စာရင်းကောက်ယူရရှိသော လူဦးရေ)	၁,၆၄၂,၈၄၁	၈၅၅,၃၅၃	၇၈၇,၄၈၈	
ကချင် (စာရင်းမကောက်ယူနိုင်သည့် လူဦးရေ)	၄၆,၆၀၀	၂၃,၀၃၁	၂၃,၅၆၉	
ကယား	၂၈၆,၆၂၇	၁၄၃,၂၁၃	၁၄၃,၄၁၄	၀.၆
ကရင်	၁,၅၇၄,၀၇၉	၇၇၅,၂၆၈	၇၉၈,၈၁၁	၃.၁
ကရင် (စာရင်းကောက်ယူရရှိသော လူဦးရေ)	၁,၅၀၄,၃၂၆	၇၃၉,၁၂၇	၇၆၅,၁၉၉	
ကရင် (စာရင်းမကောက်ယူနိုင်သည့် လူဦးရေ)	၆၉,၇၅၃	၃၆,၁၄၁	၃၃,၆၁၂	
ချင်း	၄၇၈,၈၀၁	၂၂၉,၆၀၄	၂၄၉,၁၉၇	၀.၉
စစ်ကိုင်း	၅,၃၂၅,၃၄၇	၂,၅၁၆,၉၄၉	၂,၈၀၈,၃၉၈	၁၀.၃
တနင်္သာရီ	၁,၄၀၈,၄၀၁	၇၀၀,၆၁၉	၇၀၇,၇၈၂	၂.၇
ပဲခူး	၄,၈၆၇,၃၇၃	၂,၃၂၂,၃၃၈	၂,၅၄၅,၀၃၅	၉.၅
မကွေး	၃,၉၁၇,၀၅၅	၁,၈၁၃,၉၇၄	၂,၁၀၃,၀၈၁	၇.၆
မန္တလေး	၆,၁၆၅,၇၂၃	၂,၉၂၈,၃၆၇	၃,၂၃၇,၃၅၆	၁၂.၀
မွန်	၂,၀၅၄,၃၉၃	၉၈၇,၃၉၂	၁,၀၆၇,၀၀၁	၄.၀
ရခိုင်	၃,၁၈၈,၈၀၇	၁,၅၂၆,၄၀၂	၁,၆၆၂,၄၀၅	၆.၂
ရခိုင် (စာရင်းကောက်ယူရရှိသော လူဦးရေ)	၂,၀၉၈,၈၀၇	၉၈၉,၇၀၂	၁,၁၀၉,၁၀၅	
ရခိုင် (စာရင်းမကောက်ယူနိုင်သည့် လူဦးရေ)	၁,၀၉၀,၀၀၀	၅၃၆,၇၀၀	၅၅၃,၃၀၀	
ရန်ကုန်	၇,၃၆၀,၇၀၃	၃,၅၁၆,၄၀၃	၃,၈၄၄,၃၀၀	၁၄.၃
ရှမ်း	၅,၈၂၄,၄၃၂	၂,၉၁၀,၇၁၀	၂,၉၁၃,၇၂၂	၁၁.၃
ဧရာဝတီ	၆,၁၈၄,၈၂၉	၃,၀၀၉,၈၀၈	၃,၁၇၅,၀၂၁	၁၂.၀
နေပြည်တော်	၁,၁၆၀,၂၄၂	၅၆၅,၁၅၅	၅၉၅,၀၈၇	၂.၃

ပုံ (၁.၁) - တိုင်းဒေသကြီး/ပြည်နယ်အလိုက် လူဦးရေသိပ်သည်းဆ



ဇယား (၁.၂)။

တိုင်းဒေသကြီး/ပြည်နယ်များတွင် မြို့ပြ/ကျေးလက်အလိုက် ကျား/မ လူဦးရေကို ဖော်ပြသောဇယား

တိုင်းဒေသကြီး/ ပြည်နယ်	စုစုပေါင်း လူဦးရေ	မြို့ပြလူဦးရေ			မြို့ပြ (%)	ကျေးလက်လူဦးရေ			ကျေးလက် (%)
		ပေါင်း	ကျား	မ		ပေါင်း	ကျား	မ	
ပြည်ထောင်စု	၅၀,၂၇၉,၉၀၀	၁၄,၈၇၇,၉၄၃	၇,၁၁၄,၂၂၄	၇,၇၆၃,၇၁၉	၃၀	၃၅,၄၀၁,၉၅၇	၁၇,၁၁၄,၄၉၀	၁၈,၂၈၇,၄၆၇	၇၀
ကချင်	၁,၆၄၂,၈၄၁	၅၉၂,၃၆၈	၂၉၇,၆၄၃	၂၉၄,၇၂၅	၃၆	၁,၀၅၀,၄၇၃	၅၅၇,၇၁၀	၄၉၂,၇၆၃	၆၄
ကယား	၂၈၆,၆၂၇	၇၂,၄၁၈	၃၅,၆၇၉	၃၆,၇၃၉	၂၅	၂၁၄,၂၀၉	၁၀၇,၅၃၄	၁၀၆,၆၇၅	၇၅
ကရင်	၁,၅၀၄,၃၂၆	၃၂၉,၁၆၆	၁၆၃,၂၈၀	၁၆၅,၈၈၆	၂၂	၁,၁၇၅,၁၆၀	၅၇၅,၈၄၇	၅၉၉,၃၁၃	၇၈
ချင်း	၄၇၈,၈၀၁	၉၉,၈၀၉	၄၇,၁၉၈	၅၂,၆၁၁	၂၁	၃၇၉,၉၉၂	၁၈၂,၄၀၆	၁၉၆,၅၈၆	၇၉
စစ်ကိုင်း	၅,၃၂၅,၃၄၇	၉၁၁,၃၃၅	၄၃၀,၄၀၈	၄၈၀,၉၂၇	၁၇	၄,၄၁၄,၀၁၂	၂,၀၈၆,၅၄၁	၂,၃၂၇,၄၇၁	၈၃
တနင်္သာရီ	၁,၄၀၈,၄၀၁	၃၃၈,၄၁၉	၁၆၄,၉၈၂	၁၇၃,၄၃၇	၂၄	၁,၀၆၉,၉၈၂	၅၃၅,၆၃၇	၅၃၄,၃၄၅	၇၆
ပဲခူး	၄,၈၆၇,၃၇၃	၁,၀၇၂,၃၃၆	၅၀၁,၁၅၇	၅၇၁,၁၇၉	၂၂	၃,၇၉၅,၀၃၇	၁,၈၂၁,၁၈၁	၁,၉၇၃,၈၅၆	၇၈
မကွေး	၃,၉၁၇,၀၅၅	၅၈၈,၀၃၁	၂၇၀,၆၂၄	၃၁၇,၄၀၇	၁၅	၃,၃၂၉,၀၂၄	၁,၅၄၃,၃၅၀	၁,၇၈၅,၆၇၄	၈၅
မန္တလေး	၆,၁၆၅,၇၂၃	၂,၁၄၃,၄၃၆	၁,၀၃၃,၄၃၃	၁,၁၁၀,၀၀၃	၃၅	၄,၀၂၂,၂၈၇	၁,၈၉၄,၉၃၄	၂,၁၂၇,၃၅၃	၆၅
မွန်	၂,၀၅၄,၃၉၃	၅၇၂,၁၈၉	၂၇၃,၅၆၁	၂၉၈,၆၂၈	၂၈	၁,၄၈၂,၂၀၄	၇၃၃,၈၃၁	၇၆၈,၃၇၃	၇၂
ရခိုင်	၂,၀၉၈,၈၀၇	၃၅၄,၂၈၈	၁၆၆,၈၅၇	၁၈၇,၄၃၁	၁၇	၁,၇၄၄,၅၁၉	၈၂၂,၈၄၅	၉၂၁,၆၇၄	၈၃
ရန်ကုန်	၇,၃၆၀,၇၀၃	၅,၁၆၀,၅၁၂	၂,၄၄၁,၂၂၉	၂,၇၁၉,၂၈၃	၇၀	၂,၂၀၀,၁၉၁	၁,၀၇၅,၁၇၄	၁,၁၂၅,၀၁၇	၃၀
ရှမ်း	၅,၈၂၄,၄၃၂	၁,၃၉၅,၈၄၇	၆၉၂,၄၅၃	၇၀၃,၃၉၄	၂၄	၄,၄၂၈,၅၈၅	၂,၂၁၈,၂၅၇	၂,၂၁၀,၃၂၈	၇၆
ဧရာဝတီ	၆,၁၈၄,၈၂၉	၈၇၂,၆၀၀	၄၁၂,၆၉၃	၄၅၉,၉၀၇	၁၄	၅,၃၁၂,၂၂၉	၂,၅၉၇,၁၁၅	၂,၇၁၅,၁၁၄	၈၆
နေပြည်တော်	၁,၁၆၀,၂၄၂	၃၇၅,၁၈၉	၁၈၃,၀၂၇	၁၉၂,၁၆၂	၃၂	၇၈၅,၀၅၃	၃၈၂,၁၂၈	၄၀၂,၉၂၅	၆၈

ဇယား (၁.၃)။

လူဦးရေကို အသက်အုပ်စုအလိုက် ကျား/မ နှင့် မြို့ပြ/ကျေးလက်ခွဲခြားဖော်ပြသောဇယား (ပြည်ထောင်စု)

အသက်အုပ်စု	စုစုပေါင်းလူဦးရေ			မြို့ပြ			ကျေးလက်		
	ပေါင်း	ကျား	မ	ပေါင်း	ကျား	မ	ပေါင်း	ကျား	မ
စုစုပေါင်း	၅၀,၂၉၉,၉၀၀	၂၄,၂၈၈,၇၁၄	၂၆,၀၅၁,၁၈၆	၁၄,၈၇၇,၉၄၃	၇,၁၁၄,၂၂၄	၇,၇၆၃,၇၁၉	၃၅,၄၀၁,၉၅၇	၁၇,၁၄၄,၄၉၀	၁၈,၂၅၇,၄၆၇
၀ - ၄	၄,၄၇၂,၁၃၀	၂,၂၆၂,၇၈၃	၂,၂၀၉,၃၄၇	၁,၀၈၁,၁၂၈	၅၄၉,၅၈၄	၅၃၁,၅၄၄	၃,၃၉၁,၀၀၂	၁,၇၃၁,၁၉၉	၁,၆၅၉,၈၀၃
၅ - ၉	၄,၈၁၉,၀၇၇	၂,၄၃၈,၃၇၂	၂,၃၈၀,၇၀၅	၁,၁၄၆,၈၇၆	၅၈၃,၃၁၀	၅၆၃,၅၆၆	၃,၆၇၂,၂၀၁	၁,၈၅၅,၀၆၂	၁,၈၁၇,၁၃၉
၁၀ - ၁၄	၅,၁၀၈,၃၆၂	၂,၅၉၅,၇၄၉	၂,၅၁၂,၆၁၃	၁,၃၅၅,၇၉၂	၇၀၃,၃၀၅	၆၅၂,၄၈၇	၃,၇၅၂,၅၇၀	၁,၈၉၂,၄၄၄	၁,၈၆၀,၁၂၆
၁၅ - ၁၉	၄,၆၂၅,၉၈၉	၂,၂၉၀,၉၉၈	၂,၃၃၄,၉၉၁	၁,၄၆၇,၁၂၀	၇၄၀,၉၅၆	၇၂၆,၁၆၄	၃,၁၅၈,၈၆၉	၁,၅၅၀,၀၄၂	၁,၆၀၈,၈၂၇
၂၀ - ၂၄	၄,၃၃၁,၀၆၉	၂,၀၉၁,၅၂၅	၂,၂၃၉,၅၄၄	၁,၄၆၀,၅၇၂	၇၁၁,၄၀၅	၇၄၉,၁၆၇	၂,၈၇၀,၄၉၇	၁,၃၈၀,၁၂၀	၁,၄၉၀,၃၇၇
၂၅ - ၂၉	၄,၁၄၆,၁၃၄	၁,၉၉၅,၄၆၅	၂,၁၅၀,၆၆၉	၁,၃၂၀,၅၉၀	၆၃၈,၈၄၁	၆၈၁,၇၅၀	၂,၈၂၅,၅၄၃	၁,၃၅၆,၆၂၄	၁,၄၆၈,၉၁၉
၃၀ - ၃၄	၃,၈၉၈,၈၆၁	၁,၈၈၄,၅၄၉	၂,၀၁၄,၃၁၂	၁,၂၂၉,၀၁၀	၅၉၅,၅၄၉	၆၃၃,၄၆၁	၂,၆၆၉,၈၅၁	၁,၂၈၉,၀၀၀	၁,၃၈၀,၈၅၁
၃၅ - ၃၉	၃,၅၆၃,၄၈၀	၁,၇၀၅,၆၃၀	၁,၈၅၇,၈၅၀	၁,၀၉၂,၉၁၆	၅၁၈,၈၈၀	၅၇၄,၀၃၆	၂,၄၇၀,၅၆၄	၁,၁၆၆,၇၅၀	၁,၃၀၃,၈၁၄
၄၀ - ၄၄	၃,၂၈၃,၀၇၃	၁,၅၄၈,၉၄၂	၁,၇၃၄,၁၃၁	၁,၀၂၅,၆၆၉	၄၇၄,၂၈၆	၅၅၁,၃၈၃	၂,၂၅၇,၄၀၄	၁,၀၇၄,၆၅၆	၁,၁၈၂,၇၄၈
၄၅ - ၄၉	၂,၉၄၆,၁၄၈	၁,၃၇၅,၀၄၁	၁,၅၇၁,၁၀၇	၉၁၈,၆၁၀	၄၁၄,၃၇၇	၅၀၄,၂၃၃	၂,၀၂၇,၅၃၈	၉၆၀,၆၆၄	၁,၀၆၆,၈၇၄
၅၀ - ၅၄	၂,၅၅၉,၂၃၂	၁,၁၈၂,၃၄၁	၁,၃၇၆,၈၉၁	၇၈၃,၃၂၇	၃၄၆,၄၇၄	၄၃၆,၈၅၃	၁,၇၇၅,၉၀၅	၈၃၅,၈၆၇	၉၄၀,၀၃၈
၅၅ - ၅၉	၂,၀၅၁,၉၃၇	၉၃၅,၉၇၉	၁,၁၁၅,၉၅၈	၆၃၁,၇၄၃	၂၇၅,၁၇၆	၃၅၆,၅၆၇	၁,၄၂၀,၁၉၄	၆၆၀,၈၀၃	၇၅၉,၃၉၁
၆၀ - ၆၄	၁,၅၇၆,၈၄၅	၇၁၂,၀၄၀	၈၆၄,၈၀၅	၄၇၇,၀၄၁	၂၀၆,၁၇၂	၂၇၀,၈၆၉	၁,၀၉၉,၈၀၄	၅၀၅,၈၆၈	၅၉၃,၉၃၆
၆၅ - ၆၉	၁,၀၆၄,၄၉၃	၄၆၆,၆၁၈	၅၉၇,၈၇၅	၃၃၃,၇၄၇	၁၄၀,၃၁၆	၁၉၃,၄၃၁	၇၃၀,၇၄၆	၃၂၆,၃၀၂	၄၀၄,၄၄၄
၇၀ - ၇၄	၇၃၃,၁၇၀	၃၀၁,၆၇၉	၄၁၁,၄၉၁	၂၁၂,၇၄၇	၈၇,၆၆၇	၁၂၅,၀၅၀	၅၀၀,၄၂၃	၂၁၃,၉၈၂	၂၈၆,၄၄၁
၇၅ - ၇၉	၅၅၃,၂၉၈	၂၂၈,၃၁၅	၃၂၄,၉၈၃	၁၆၅,၇၃၂	၆၅,၉၆၀	၉၉,၇၇၂	၃၈၅,၅၆၆	၁၆၂,၃၅၅	၂၂၅,၂၁၁
၈၀ - ၈၄	၃၃၅,၅၇၆	၁၃၀,၈၇၅	၂၀၄,၇၀၁	၉၉,၅၇၃	၃၆,၉၄၅	၆၂,၆၂၈	၂၃၆,၀၀၃	၉၃,၉၃၀	၁၄၂,၀၇၃
၈၅ - ၈၉	၁၅၈,၀၆၉	၅၆,၉၇၉	၁၀၁,၀၉၀	၅၁,၁၂၇	၁၇,၁၁၈	၃၄,၀၀၉	၁၀၆,၉၄၂	၃၉,၈၆၁	၆၇,၀၈၁
၉၀ နှစ်နှင့်အထက်	၇၂,၉၅၇	၂၄,၈၃၄	၄၈,၁၂၃	၂၄,၆၂၂	၇,၈၇၃	၁၆,၇၄၉	၄၈,၃၃၅	၁၆,၉၆၁	၃၁,၃၇၄

ဇယား (၁.၄)။ လူဦးရေကို တိုင်းဒေသကြီး/ပြည်နယ်နှင့် အသက်အုပ်စုကြီးများအလိုက် ခွဲခြားဖော်ပြသောဇယား

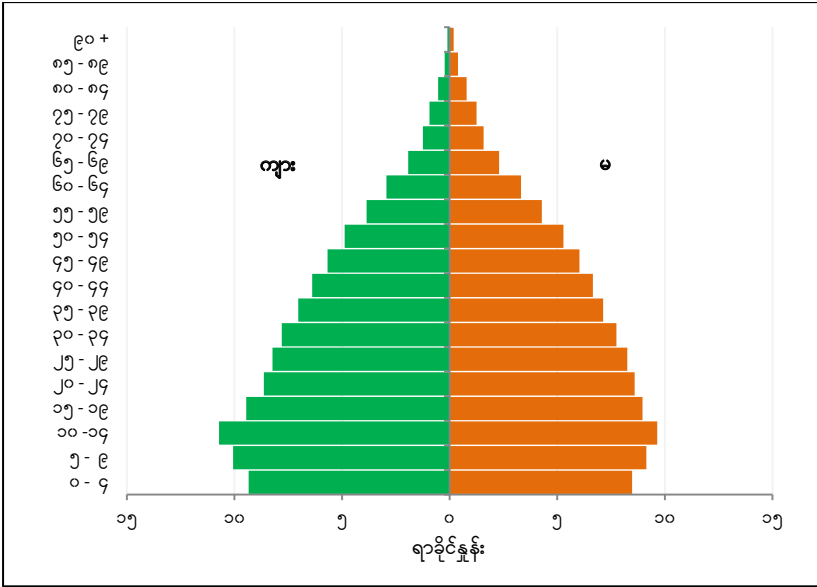
တိုင်းဒေသကြီး/ ပြည်နယ်	အသက်အုပ်စု		
	အသက် (၀-၁၄) နှစ်	အသက် (၁၅-၆၄) နှစ်	အသက် (၆၅) နှစ်နှင့် အထက်
ပြည်ထောင်စု	၁၄,၃၉၉,၅၆၉	၃၂,၉၈၂,၇၆၈	၂,၈၉၇,၅၆၃
ကချင်	၄၉၂,၈၇၉	၁,၀၈၄,၀၉၆	၆၅,၈၆၆
ကယား	၉၉,၀၀၃	၁၇၆,၉၃၄	၁၀,၆၉၀
ကရင်	၅၃၈,၅၉၆	၈၈၈,၆၄၂	၇၇,၀၈၈
ချင်း	၁၉၁,၂၉၀	၂၆၄,၆၀၅	၂၂,၉၀၆
စစ်ကိုင်း	၁,၅၂၅,၉၄၃	၃,၄၆၈,၈၆၅	၃၃၀,၅၃၉
တနင်္သာရီ	၄၇၈,၀၂၇	၈၅၈,၄၁၉	၇၁,၉၅၅
ပဲခူး	၁,၃၈၃,၈၄၆	၃,၁၇၅,၁၈၅	၃၀၈,၃၄၂
မကွေး	၁,၀၅၆,၆၅၉	၂,၅၇၈,၇၉၆	၂၈၁,၆၀၀
မန္တလေး	၁,၅၉၉,၂၁၆	၄,၁၈၆,၃၈၅	၃၈၀,၁၂၂
မွန်	၆၄၁,၉၆၀	၁,၂၇၈,၉၉၅	၁၃၃,၄၃၈
ရခိုင်	၆၅၃,၃၃၃	၁,၃၀၅,၅၆၁	၁၃၉,၉၁၃
ရန်ကုန်	၁,၇၂၅,၄၁၃	၅,၂၁၉,၉၄၁	၄၁၅,၃၄၉
ရှမ်း	၁,၈၆၅,၂၉၃	၃,၇၁၂,၁၉၆	၂၄၆,၉၄၃
ဧရာဝတီ	၁,၈၂၁,၁၅၄	၄,၀၀၄,၃၅၀	၃၅၉,၃၂၅
နေပြည်တော်	၃၂၆,၉၅၇	၇၇၉,၇၉၈	၅၃,၄၈၇

ဇယား (၁.၅)။

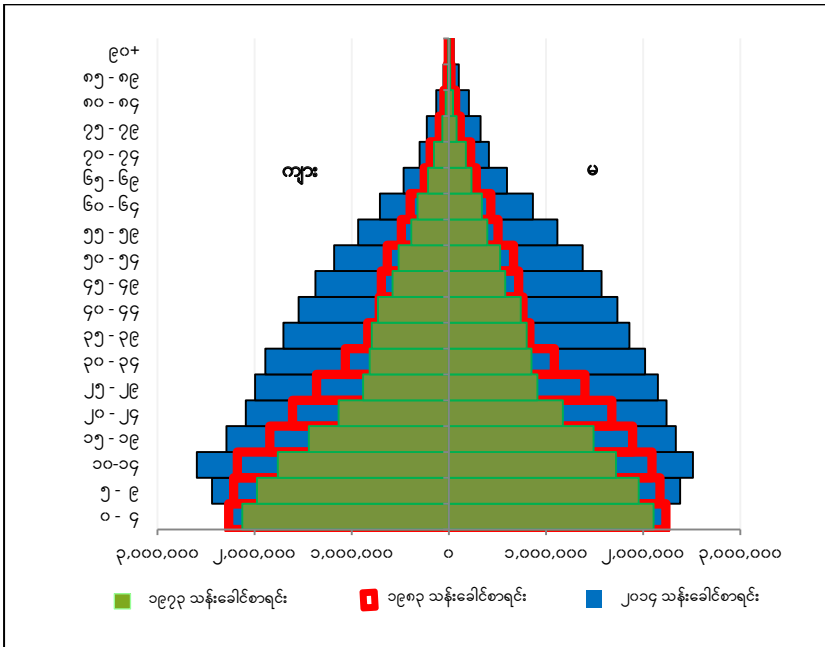
ကလေး၊ လူငယ်လူရွယ်နှင့် သက်ကြီးရွယ်အိုဦးရေပျံ့နှံ့နေထိုင်မှုကို တိုင်းဒေသကြီး/ပြည်နယ်အလိုက် ခွဲခြားဖော်ပြသောဇယား

တိုင်းဒေသကြီး/ ပြည်နယ်	စုစုပေါင်း လူဦးရေ	ကလေး (အသက် ၀-၁၄ နှစ်)			လူငယ်လူရွယ် (အသက် ၁၅-၂၄ နှစ်)			သက်ကြီးရွယ်အို (အသက် ၆၅ နှစ်နှင့်အထက်)		
		ကလေးဦးရေ	ကလေး ပျံ့နှံ့ နေထိုင် နှုန်း	တိုင်းဒေသကြီး/ ပြည်နယ်အလိုက် ကလေး ပါဝင်မှု ရာခိုင်နှုန်း	လူငယ်လူရွယ် ဦးရေ	လူငယ် လူရွယ် ပျံ့နှံ့ နေထိုင် နှုန်း	တိုင်းဒေသကြီး/ ပြည်နယ်အလိုက် လူငယ်လူရွယ် ပါဝင်မှု ရာခိုင်နှုန်း	သက်ကြီး ရွယ်အိုဦးရေ	သက်ကြီး ရွယ်အို ပျံ့နှံ့ နေထိုင် နှုန်း	တိုင်းဒေသကြီး/ ပြည်နယ်အလိုက် သက်ကြီးရွယ်အို ပါဝင်မှု ရာခိုင်နှုန်း
ပြည်ထောင်စု	၅၀,၂၇၉,၉၀၀	၁၄,၃၉၉,၅၆၉	၁၀၀	၂၈.၆	၈,၉၅၇,၀၅၈	၁၀၀	၁၇.၈	၂,၈၉၇,၅၆၃	၁၀၀	၅.၈
ကချင်	၁,၆၄၂,၈၄၁	၄၉၂,၈၇၉	၃.၄	၃၀.၀	၃၃၃,၂၀၀	၃.၈	၂၀.၅	၆၅,၈၆၆	၂.၃	၄.၀
ကယား	၂၈၆,၆၂၇	၉၉,၀၀၃	၀.၇	၃၄.၅	၅၄,၆၄၅	၀.၆	၁၉.၁	၁၀,၆၉၀	၀.၄	၃.၇
ကရင်	၁,၅၀၄,၃၂၆	၅၃၈,၅၉၆	၃.၇	၃၅.၈	၂၄၀,၄၈၅	၂.၇	၁၆.၀	၇၇,၀၈၈	၂.၇	၅.၁
ချင်း	၄၇၈,၈၀၁	၁၉၁,၂၉၀	၁.၃	၄၀.၀	၈၂,၀၈၈	၀.၉	၁၇.၁	၂၂,၉၀၆	၀.၈	၄.၈
စစ်ကိုင်း	၅,၃၂၅,၃၄၇	၁,၅၂၅,၉၄၃	၁၀.၆	၂၈.၇	၉၂၅,၆၄၁	၁၀.၃	၁၇.၄	၃၃၀,၅၃၉	၁၁.၄	၆.၂
တနင်္သာရီ	၁,၄၀၈,၄၀၁	၄၇၈,၀၂၇	၃.၃	၃၃.၉	၂၄၆,၃၉၂	၂.၈	၁၇.၅	၇၁,၉၅၅	၂.၅	၅.၁
ပဲခူး	၄,၈၆၇,၃၇၃	၁,၃၈၃,၈၄၆	၉.၆	၂၈.၄	၈၁၀,၁၄၉	၉.၀	၁၆.၆	၃၀၈,၃၄၂	၁၀.၆	၆.၃
မကွေး	၃,၉၁၇,၀၅၅	၁,၀၅၆,၆၅၉	၇.၃	၂၇.၀	၆၂၁,၅၉၅	၆.၉	၁၅.၉	၂၈၁,၆၀၀	၉.၇	၇.၂
မန္တလေး	၆,၁၆၅,၇၂၃	၁,၅၉၉,၂၁၆	၁၁.၁	၂၅.၉	၁,၁၄၁,၁၉၇	၁၂.၇	၁၈.၅	၃၈၀,၁၂၂	၁၃.၁	၆.၂
မွန်	၂,၀၅၄,၃၉၃	၆၄၁,၉၆၀	၄.၅	၃၁.၂	၃၃၃,၆၂၇	၃.၃	၁၆.၂	၁၃၃,၄၃၈	၄.၆	၆.၅
ရခိုင်	၂,၀၉၈,၈၀၇	၆၅၃,၃၃၃	၄.၅	၃၁.၁	၃၅၅,၇၅၃	၄.၀	၁၇.၀	၁၃၉,၉၁၃	၄.၈	၆.၇
ရန်ကုန်	၇,၃၆၀,၇၀၃	၁,၇၂၅,၄၁၃	၁၂.၀	၂၃.၄	၁,၄၉၂,၆၉၇	၁၆.၇	၂၀.၃	၄၁၅,၃၄၉	၁၄.၃	၅.၆
ရှမ်း	၅,၈၂၄,၄၃၂	၁,၈၆၅,၂၉၃	၁၃.၀	၃၂.၀	၁,၀၉၉,၁၃၄	၁၂.၃	၁၈.၉	၂၄၆,၉၄၃	၈.၅	၄.၂
ဧရာဝတီ	၆,၁၈၄,၈၂၉	၁,၈၂၁,၁၅၄	၁၂.၆	၂၉.၄	၁,၀၀၄,၅၂၀	၁၁.၂	၁၆.၂	၃၅၉,၃၂၅	၁၂.၄	၅.၈
နေပြည်တော်	၁,၁၆၀,၂၄၂	၃၂၆,၉၅၇	၂.၃	၂၈.၂	၂၁၁,၉၃၅	၂.၄	၁၈.၃	၅၃,၄၈၇	၁.၈	၄.၆

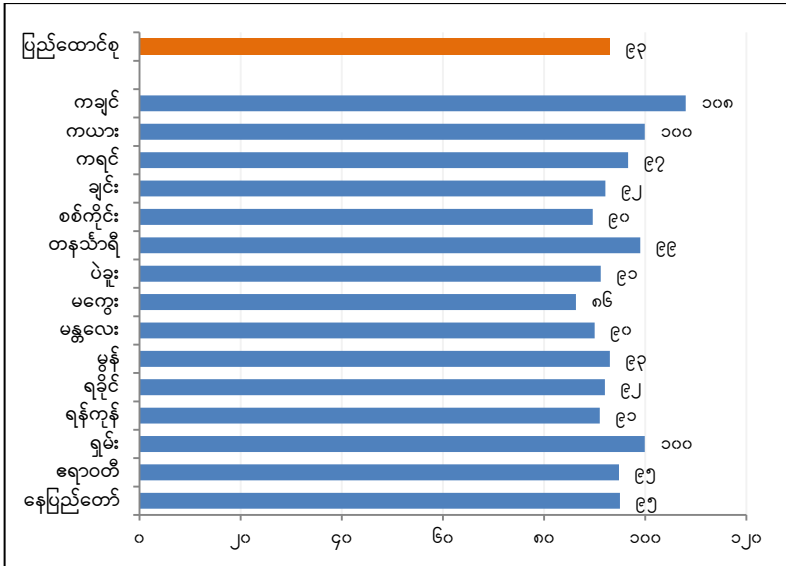
ပုံ (၁.၂) - မြန်မာနိုင်ငံ၏ လူဦးရေပိရမစ် (၂၀၁၄ ခုနှစ်)



ပုံ (၁.၃) - လူဦးရေပြောင်းလဲမှုပုံစံ (၁၉၇၃၊ ၁၉၈၃ နှင့် ၂၀၁၄ ခုနှစ်)



ပုံ (၁.၄) - တိုင်းဒေသကြီး/ပြည်နယ်အလိုက် ကျား/မ အချိုး



ဇယား (၁.၆)။ ကလေးနှင့် လူငယ်လူရွယ် ကျား/မ အချိုးကို တိုင်းဒေသကြီး/ပြည်နယ်အလိုက် ခွဲခြားဖော်ပြသောဇယား

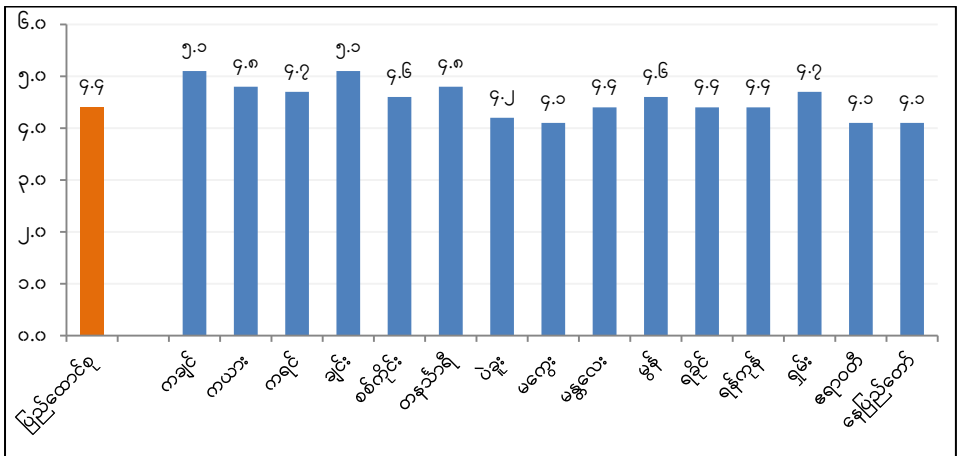
တိုင်းဒေသကြီး/ပြည်နယ်	ကလေး (အသက် ၀-၁၄ နှစ်)	လူငယ်လူရွယ် (အသက် ၁၅-၂၄ နှစ်)
ပြည်ထောင်စု	၁၀၃	၉၆
ကချင်	၁၀၃	၁၂၄
ကယား	၁၀၃	၁၀၅
ကရင်	၁၀၃	၁၀၀
ချင်း	၁၀၂	၈၉
စစ်ကိုင်း	၁၀၂	၉၂
တနင်္သာရီ	၁၀၃	၁၀၀
ပဲခူး	၁၀၃	၉၃
မကွေး	၁၀၁	၈၆
မန္တလေး	၁၀၃	၉၆
မွန်	၁၀၄	၉၆
ရခိုင်	၁၀၃	၈၆
ရန်ကုန်	၁၀၄	၉၅
ရှမ်း	၁၀၂	၁၀၂
ဧရာဝတီ	၁၀၂	၉၃
နေပြည်တော်	၁၀၃	၉၃

ဇယား (၁.၇)။

မှီခိုသူအမျိုးအစား၊ သက်ကြီးရွယ်အိုညွှန်ကိန်းနှင့် အသက်အလယ်ကိန်းတို့ကို တိုင်းဒေသကြီး/ပြည်နယ်အလိုက် ခွဲခြားဖော်ပြသောဇယား

တိုင်းဒေသကြီး/ ပြည်နယ်	စုစုပေါင်း မှီခိုသူအမျိုး	ကလေး မှီခိုသူအမျိုး	သက်ကြီးရွယ်အို မှီခိုသူအမျိုး	သက်ကြီးရွယ်အို ညွှန်ကိန်း	အသက် အလယ်ကိန်း
ပြည်ထောင်စု	၅၂.၅	၄၃.၇	၈.၈	၂၀.၁	၂၇.၁
ကချင်	၅၁.၆	၄၅.၅	၆.၁	၁၃.၄	၂၄.၇
ကယား	၆၂.၀	၅၆.၀	၆.၀	၁၀.၈	၂၂.၉
ကရင်	၆၉.၃	၆၀.၆	၈.၇	၁၄.၃	၂၃.၆
ချင်း	၈၁.၀	၇၂.၃	၈.၇	၁၂.၀	၂၀.၁
စစ်ကိုင်း	၅၃.၅	၄၄.၀	၉.၅	၂၁.၇	၂၇.၄
တနင်္သာရီ	၆၄.၁	၅၅.၇	၈.၄	၁၅.၁	၂၄.၀
ပဲခူး	၅၃.၃	၄၃.၆	၉.၇	၂၂.၃	၂၈.၁
မကွေး	၅၁.၉	၄၁.၀	၁၀.၉	၂၆.၇	၂၉.၄
မန္တလေး	၄၇.၃	၃၈.၂	၉.၁	၂၃.၈	၂၈.၂
မွန်	၆၀.၆	၅၀.၂	၁၀.၄	၂၀.၈	၂၆.၇
ရခိုင်	၆၀.၇	၅၀.၀	၁၀.၇	၂၁.၄	၂၆.၀
ရန်ကုန်	၄၁.၁	၃၃.၁	၈.၀	၂၄.၁	၂၈.၃
ရှမ်း	၅၆.၉	၅၀.၂	၆.၇	၁၃.၂	၂၄.၄
ဧရာဝတီ	၅၄.၅	၄၅.၅	၉.၀	၁၉.၇	၂၇.၇
နေပြည်တော်	၄၈.၈	၄၁.၉	၆.၉	၁၆.၄	၂၆.၈

ပုံ (၁.၅) - တိုင်းဒေသကြီး/ပြည်နယ်အလိုက် ပျမ်းမျှအိမ်ထောင်စုအရွယ်အစား



ဇယား (၁.၈)။ အိမ်ထောင်စုအရေအတွက်၊ အိမ်ထောင်ဦးစီးအမျိုးအစားနှင့် အမျိုးသမီး အိမ်ထောင်ဦးစီးရာခိုင်နှုန်းကို တိုင်းဒေသကြီး/ပြည်နယ်အလိုက် ခွဲခြားဖော်ပြသော ဇယား

တိုင်းဒေသကြီး/ ပြည်နယ်	အိမ်ထောင်စု အရေအတွက်	အမျိုးသား အိမ်ထောင်ဦးစီး	အမျိုးသမီး အိမ်ထောင်ဦးစီး	အမျိုးသမီး အိမ်ထောင်ဦးစီး ရာခိုင်နှုန်း
ပြည်ထောင်စု	၁၀,၈၇၇,၈၃၂	၈,၂၉၆,၅၃၅	၂,၅၈၁,၂၉၇	၂၃.၇
ကချင်	၂၆၉,၃၆၅	၁၉၅,၈၀၈	၇၃,၅၅၇	၂၇.၃
ကယား	၅၇,၂၇၄	၄၄,၂၉၄	၁၂,၉၈၀	၂၂.၇
ကရင်	၃၀၈,၀၄၁	၂၂၈,၈၆၈	၇၉,၁၇၃	၂၅.၇
ချင်း	၉၁,၁၂၁	၇၀,၂၉၁	၂၀,၈၃၀	၂၂.၉
စစ်ကိုင်း	၁,၀၉၆,၈၅၇	၈၂၄,၇၆၆	၂၇၂,၀၉၁	၂၄.၈
တနင်္သာရီ	၂၈၃,၀၉၉	၂၀၁,၂၅၉	၈၁,၈၄၀	၂၈.၉
ပဲခူး	၁,၁၄၂,၉၇၄	၈၇၇,၃၇၇	၂၆၅,၅၉၇	၂၃.၂
မကွေး	၉၁၉,၇၇၇	၆၉၂,၁၆၈	၂၂၇,၆၀၉	၂၄.၇
မန္တလေး	၁,၃၂၃,၁၉၁	၉၈၁,၂၈၁	၃၄၁,၉၁၀	၂၅.၈
မွန်	၄၂၂,၆၁၂	၃၀၂,၃၀၂	၁၂၀,၃၁၀	၂၈.၅
ရခိုင်	၄၅၉,၇၇၂	၃၅၂,၉၅၃	၁၀၆,၈၁၉	၂၃.၂
ရန်ကုန်	၁,၅၈၂,၉၄၄	၁,၁၉၉,၀၀၃	၃၈၃,၉၄၁	၂၄.၃
ရှမ်း	၁,၁၆၉,၅၆၉	၉၁၉,၀၄၇	၂၅၀,၅၂၂	၂၁.၄
ဧရာဝတီ	၁,၄၈၈,၉၈၃	၁,၂၀၁,၉၅၈	၂၈၇,၀၂၅	၁၉.၃
နေပြည်တော်	၂၆၂,၂၅၃	၂၀၅,၁၆၀	၅၇,၀၉၃	၂၁.၈

ဇယား (၁.၉)။ ပြည်ထောင်စုရှိ နှစ်အလိုက် စုစုပေါင်းခန့်မှန်းလှည့်ရေနှင့် ခန့်မှန်းလှည့်ရေတိုးနှုန်း (အလယ်အလတ်ခန့်မှန်းခြင်း) ၂၀၁၄-၂၀၅၀

ခုနှစ်	အလယ်အလတ်ခန့်မှန်းခြင်း	
	စုစုပေါင်းလှည့်ရေ	လှည့်ရေတိုးနှုန်း (%)
၂၀၁၄	၅၁,၉၉၁,၀၃၀	၀.၈၈
၂၀၁၅	၅၂,၄၅၀,၅၁၆	၀.၈၈
၂၀၁၆	၅၂,၉၁၆,၆၉၁	၀.၈၉
၂၀၁၇	၅၃,၃၈၇,၉၄၈	၀.၈၉
၂၀၁၈	၅၃,၈၆၂,၇၃၁	၀.၈၈
၂၀၁၉	၅၄,၃၃၉,၇၆၆	၀.၈၈
၂၀၂၀	၅၄,၈၁၇,၉၁၉	၀.၈၇
၂၀၂၁	၅၅,၂၉၄,၉၇၉	၀.၈၆
၂၀၂၂	၅၅,၇၇၀,၂၃၂	၀.၈၄
၂၀၂၃	၅၆,၂၄၂,၉၉၇	၀.၈၃
၂၀၂၄	၅၆,၇၁၂,၅၅၉	၀.၈၂
၂၀၂၅	၅၇,၁၇၈,၁၁၀	၀.၈၀
၂၀၂၆	၅၇,၆၃၇,၉၅၄	၀.၇၈
၂၀၂၇	၅၈,၀၉၈,၀၂၄	၀.၇၆
၂၀၂၈	၅၈,၅၅၆,၂၄၄	၀.၇၄
၂၀၂၉	၅၈,၉၇၂,၅၆၄	၀.၇၂
၂၀၃၀	၅၉,၃၉၉,၀၃၉	၀.၇၀
၂၀၃၁	၅၉,၈၁၃,၄၄၃	၀.၆၇
၂၀၃၂	၆၀,၂၁၅,၂၅၄	၀.၆၄

ခုနှစ်	အလယ်အလတ်ခန့်မှန်းခြင်း	
	စုစုပေါင်းလှည့်ရေ	လှည့်ရေတိုးနှုန်း (%)
၂၀၃၃	၆၀,၆၀၄,၁၈၃	၀.၆၂
၂၀၃၄	၆၀,၉၇၉,၉၉၃	၀.၅၉
၂၀၃၅	၆၁,၃၄၂,၅၇၃	၀.၅၇
၂၀၃၆	၆၁,၆၉၀,၃၁၈	၀.၅၄
၂၀၃၇	၆၂,၀၂၃,၁၇၂	၀.၅၁
၂၀၃၈	၆၂,၃၄၁,၀၈၁	၀.၄၈
၂၀၃၉	၆၂,၆၄၃,၉၉၇	၀.၄၆
၂၀၄၀	၆၂,၉၃၁,၉၃၆	၀.၄၃
၂၀၄၁	၆၃,၂၀၄,၈၄၆	၀.၄၁
၂၀၄၂	၆၃,၄၆၂,၇၄၉	၀.၃၈
၂၀၄၃	၆၃,၇၀၅,၆၆၃	၀.၃၆
၂၀၄၄	၆၃,၉၃၃,၇၄၀	၀.၃၃
၂၀၄၅	၆၄,၁၄၆,၉၅၉	၀.၃၁
၂၀၄၆	၆၄,၃၄၄,၈၀၆	၀.၂၈
၂၀၄၇	၆၄,၅၂၇,၄၀၉	၀.၂၆
၂၀၄၈	၆၄,၆၉၄,၈၀၅	၀.၂၄
၂၀၄၉	၆၄,၈၄၇,၀၇၂	၀.၂၁
၂၀၅၀	၆၄,၉၈၄,၂၅၅	-

ဇယား (၁.၁၀)။

တိုင်းဒေသကြီး/ပြည်နယ်အလိုက် စုစုပေါင်းခန့်မှန်းလှည့်ပေးရေ (အလယ်အလတ်ခန့်မှန်းခြင်း) ၂၀၁၄-၂၀၂၁

ခုနှစ်	စုစုပေါင်းလှည့်ပေးရေ							
	ပြည်ထောင်စု	ကချင်	ကယား	ကရင်	ချင်း	စစ်ကိုင်း	တနင်္သာရီ	ပဲခူး
၂၀၁၄	၅၁,၉၉၁,၀၃၁	၁,၇၃၀,၂၂၂	၂၉၀,၇၆၈	၁,၅၆၇,၀၃၆	၄၉၁,၂၈၁	၅,၃၇၁,၆၀၆	၁,၄၂၂,၂၅၈	၄,၈၈၅,၀၂၂
၂၀၁၅	၅၂,၄၅၀,၅၁၆	၁,၇၆၂,၉၀၁	၂၉၇,၁၆၂	၁,၅၇၅,၈၂၆	၄၉၇,၀၀၉	၅,၄၁၁,၄၄၀	၁,၄၃၄,၇၂၃	၄,၈၉၆,၅၂၀
၂၀၁၆	၅၂,၉၁၆,၆၉၁	၁,၇၉၆,၁၂၂	၃၀၃,၆၄၆	၁,၅၈၄,၄၉၈	၅၀၂,၇၀၅	၅,၄၅၁,၃၄၃	၁,၄၄၇,၂၉၃	၄,၉၀၇,၈၂၄
၂၀၁၇	၅၃,၃၈၇,၉၄၈	၁,၈၂၉,၈၄၈	၃၁၀,၂၁၄	၁,၅၉၃,၀၅၃	၅၀၈,၃၅၉	၅,၄၉၁,၁၇၀	၁,၄၅၉,၉၅၂	၄,၉၁၈,၈၂၁
၂၀၁၈	၅၃,၈၆၂,၇၃၁	၁,၈၆၄,၀၄၅	၃၁၆,၈၅၈	၁,၆၀၁,၅၀၄	၅၁၃,၉၆၉	၅,၅၃၀,၇၇၁	၁,၄၇၂,၆၈၄	၄,၉၂၉,၃၉၄
၂၀၁၉	၅၄,၃၃၉,၇၆၆	၁,၈၉၈,၆၇၈	၃၂၃,၅၇၃	၁,၆၀၉,၈၉၀	၅၁၉,၅၃၅	၅,၅၇၀,၀၀၆	၁,၄၈၅,၄၈၈	၄,၉၃၉,၄၆၁
၂၀၂၀	၅၄,၈၁၇,၉၁၉	၁,၉၃၃,၇၀၅	၃၃၀,၃၅၆	၁,၆၁၈,၂၆၄	၅၂၅,၀၆၂	၅,၆၀၈,၇၅၂	၁,၄၉၈,၃၇၀	၄,၉၄၈,၉၅၉
၂၀၂၁	၅၅,၂၉၄,၉၇၉	၁,၉၆၉,၀၄၈	၃၃၇,၁၉၅	၁,၆၂၆,၆၅၆	၅၃၀,၅၄၀	၅,၆၄၆,၇၇၇	၁,၅၁၁,၃၁၈	၄,၉၅၇,၇၃၄
၂၀၂၂	၅၅,၇၇၀,၂၃၂	၂,၀၀၄,၆၆၆	၃၄၄,၀၈၉	၁,၆၃၅,၁၄၉	၅၃၅,၉၇၇	၅,၆၈၃,၉၉၆	၁,၅၂၄,၃၅၆	၄,၉၆၅,၇၆၈
၂၀၂၃	၅၆,၂၄၂,၉၉၇	၂,၀၄၀,၅၁၀	၃၅၁,၀၃၄	၁,၆၄၃,၈၂၇	၅၄၁,၃၈၁	၅,၇၂၀,၃၃၈	၁,၅၃၇,၅၀၆	၄,၉၇၃,၀၅၆
၂၀၂၄	၅၆,၇၂၁,၅၅၉	၂,၀၇၆,၅၃၁	၃၅၈,၀၂၈	၁,၆၅၂,၇၆၄	၅၄၆,၇၆၀	၅,၇၅၅,၇၂၇	၁,၅၅၀,၇၈၄	၄,၉၈၉,၅၈၈
၂၀၂၅	၅၇,၁၉၈,၁၁၀	၂,၁၁၂,၆၇၃	၃၆၅,၀၆၆	၁,၆၆၂,၀၁၃	၅၅၂,၁၁၇	၅,၇၉၀,၀၈၇	၁,၅၆၄,၁၉၁	၄,၉၉၅,၃၄၆
၂၀၂၆	၅၇,၆၇၅,၉၅၄	၂,၁၄၈,၈၅၅	၃၇၂,၁၃၉	၁,၆၇၁,၅၇၄	၅၅၇,၄၄၆	၅,၈၂၃,၂၆၇	၁,၅၇၇,၆၆၂	၄,၉၉၀,၂၁၄
၂၀၂၇	၅၈,၁၅၁,၀၂၄	၂,၁၈၅,၀၁၂	၃၇၉,၂၄၃	၁,၆၈၁,၄၄၆	၅၆၂,၇၄၅	၅,၈၅၅,၁၈၃	၁,၅၉၁,၂၅၉	၄,၉၉၄,၁၃၃
၂၀၂၈	၅၈,၅၃၆,၂၄၄	၂,၂၂၁,၀၇၈	၃၈၆,၃၇၀	၁,၆၉၁,၆၀၇	၅၆၈,၀၁၂	၅,၈၈၅,၇၅၆	၁,၆၀၄,၈၄၉	၄,၉၉၇,၀၃၃
၂၀၂၉	၅၈,၉၂၂,၅၆၄	၂,၂၅၆,၉၈၈	၃၉၃,၅၁၃	၁,၇၀၂,၀၁၉	၅၇၃,၂၄၂	၅,၉၁၄,၉၀၂	၁,၆၁၈,၄၁၄	၄,၉၉၈,၈၂၇
၂၀၃၀	၅၉,၃၀၉,၀၃၉	၂,၂၉၂,၆၈၂	၄၀၀,၆၆၃	၁,၇၁၂,၆၃၇	၅၇၈,၄၃၁	၅,၉၄၂,၅၄၇	၁,၆၃၁,၉၀၉	၄,၉၉၉,၄၃၀
၂၀၃၁	၅၉,၈၁၃,၄၄၃	၂,၃၂၈,၀၄၈	၄၀၇,၈၀၆	၁,၇၂၃,၃၆၈	၅၈၃,၅၆၀	၅,၉၇၀,၄၉၁	၁,၆၄၅,၂၅၉	၄,၉၉၈,၆၄၂

ဇယား (၁.၁၀)။

တိုင်းဒေသကြီး/ပြည်နယ်အလိုက် စုစုပေါင်းခန့်မှန်းလူဦးရေ (အလယ်အလတ်ခန့်မှန်းခြင်း) ၂၀၁၄-၂၀၃၁ (အဆက်)

ခုနှစ်	စုစုပေါင်းလူဦးရေ							
	မကွေး	မန္တလေး	မွန်	ရခိုင်	ရန်ကုန်	ရှမ်း	ဧရာဝတီ	နေပြည်တော်
၂၀၁၄	၃,၉၄၆,၆၅၇	၆,၂၁၈,၁၅၇	၂,၀၄၆,၅၂၇	၃,၂၄၉,၆၈၀	၇,၄၃၀,၉၂၁	၅,၉၀၉,၁၂၂	၆,၂၅၅,၄၉၉	၁,၁၇၆,၂၇၅
၂၀၁၅	၃,၉၄၄,၉၇၂	၆,၂၇၄,၁၃၉	၂,၀၃၄,၄၃၉	၃,၂၆၆,၄၀၅	၇,၅၉၅,၀၁၈	၆,၀၀၁,၀၈၂	၆,၂၆၂,၁၆၄	၁,၁၉၆,၇၁၇
၂၀၁၆	၃,၉၄၃,၂၃၅	၆,၃၃၁,၃၀၁	၂,၀၂၂,၇၅၅	၃,၂၈၃,၂၁၈	၇,၇၆၃,၆၈၇	၆,၀၉၄,၃၂၁	၆,၂၆၇,၄၁၈	၁,၂၁၇,၃၂၅
၂၀၁၇	၃,၉၄၁,၂၃၇	၆,၃၈၉,၃၉၀	၂,၀၁၁,၄၂၈	၃,၃၀၀,၀၄၁	၇,၉၃၆,၆၃၇	၆,၁၈၈,၆၈၉	၆,၂၇၁,၀၇၀	၁,၂၃၈,၀၃၉
၂၀၁၈	၃,၉၃၈,၇၉၁	၆,၄၄၈,၁၄၆	၂,၀၀၀,၄၁၈	၃,၃၁၆,၇၉၇	၈,၁၁၃,၅၅၆	၆,၂၈၄,၀၆၀	၆,၂၇၂,၉၃၄	၁,၂၅၈,၈၀၄
၂၀၁၉	၃,၉၃၅,၇၆၄	၆,၅၀၇,၃၃၄	၁,၉၈၉,၇၁၇	၃,၃၃၃,၄၃၅	၈,၂၉၄,၁၀၇	၆,၃၈၀,၃၁၆	၆,၂၇၂,၈၉၁	၁,၂၇၉,၅၇၁
၂၀၂၀	၃,၉၃၂,၀၆၃	၆,၅၆၆,၇၂၀	၁,၉၇၉,၃၃၀	၃,၃၄၉,၉၁၇	၈,၄၇၇,၉၂၃	၆,၄၇၇,၃၂၉	၆,၂၇၀,၈၆၄	၁,၃၀၀,၃၀၃
၂၀၂၁	၃,၉၂၇,၅၀၄	၆,၆၂၅,၉၄၁	၁,၉၆၉,၂၂၅	၃,၃၆၆,၁၄၀	၈,၆၆၄,၄၃၁	၆,၅၇၄,၈၅၄	၆,၂၆၆,၆၇၁	၁,၃၂၀,၉၄၆
၂၀၂၂	၃,၉၂၂,၀၆၃	၆,၆၈၄,၈၀၀	၁,၉၅၉,၄၃၆	၃,၃၈၂,၀၉၇	၈,၈၅၃,၂၄၁	၆,၆၇၇,၇၇၁	၆,၂၆၀,၃၄၄	၁,၃၄၁,၄၇၉
၂၀၂၃	၃,၉၁၅,၇၄၁	၆,၇၄၃,၁၂၅	၁,၉၄၉,၉၉၇	၃,၃၉၇,၇၇၈	၉,၀၄၃,၉၄၄	၆,၇၇၀,၉၄၆	၆,၂၅၁,၉၃၃	၁,၃၆၁,၈၈၀
၂၀၂၄	၃,၉၀၈,၅၄၀	၆,၈၀၀,၇၄၄	၁,၉၄၀,၉၃၃	၃,၄၁၃,၁၆၉	၉,၂၃၆,၁၂၁	၆,၈၆၉,၂၄၅	၆,၂၄၁,၄၉၃	၁,၃၈၂,၁၃၂
၂၀၂၅	၃,၉၀၀,၄၆၇	၆,၈၅၇,၅၀၈	၁,၉၃၂,၂၅၆	၃,၄၂၈,၂၂၉	၉,၄၂၉,၃၇၈	၆,၉၆၇,၅၀၄	၆,၂၂၉,၀၆၁	၁,၄၀၂,၂၁၆
၂၀၂၆	၃,၈၉၁,၄၆၁	၆,၉၁၃,၁၇၈	၁,၉၂၃,၉၂၅	၃,၄၄၂,၈၄၉	၉,၆၂၃,၂၂၃	၇,၀၆၅,၄၆၅	၆,၂၁၄,၅၆၃	၁,၄၂၂,၁၀၁
၂၀၂၇	၃,၈၈၁,၅၁၆	၆,၉၆၇,၆၂၉	၁,၉၁၅,၉၁၉	၃,၄၅၆,၉၄၅	၉,၈၁၇,၂၉၃	၇,၁၆၂,၉၃၉	၆,၁၉၇,၉၉၇	၁,၄၄၁,၇၆၄
၂၀၂၈	၃,၈၇၀,၆၂၆	၇,၀၂၀,၇၄၂	၁,၉၀၈,၁၉၅	၃,၄၇၀,၄၂၀	၁၀,၀၁၁,၂၈၂	၇,၂၅၉,၇၄၀	၆,၁၇၉,၃၅၃	၁,၄၆၁,၁၈၃
၂၀၂၉	၃,၈၅၈,၇၈၃	၇,၀၇၂,၄၂၂	၁,၉၀၀,၇၀၈	၃,၄၈၃,၁၇၅	၁၀,၂၀၄,၉၁၈	၇,၃၅၅,၆၉၈	၆,၁၅၈,၆၁၈	၁,၄၈၀,၃၃၈
၂၀၃၀	၃,၈၄၅,၉၇၆	၇,၁၂၂,၅၈၀	၁,၈၉၃,၄၀၅	၃,၄၉၅,၁၁၈	၁၀,၃၉၇,၉၆၉	၇,၄၅၀,၆၈၃	၆,၁၃၅,၇၉၄	၁,၄၉၉,၂၁၃
၂၀၃၁	၃,၈၃၂,၀၉၀	၇,၁၇၀,၉၇၁	၁,၈၈၆,၁၁၁	၃,၅၀၆,၀၉၅	၁၀,၅၈၉,၉၈၆	၇,၅၄၄,၄၂၇	၆,၁၁၀,၇၅၁	၁,၅၁၇,၇၆၈

ဇယား (၁.၁၁)။

တိုင်းဒေသကြီး/ပြည်နယ်အလိုက် ခန့်မှန်းလှည့်ရေတိုးနှုန်း (အလယ်အလတ်ခန့်မှန်းခြင်း) ၂၀၁၄-၂၀၃၁

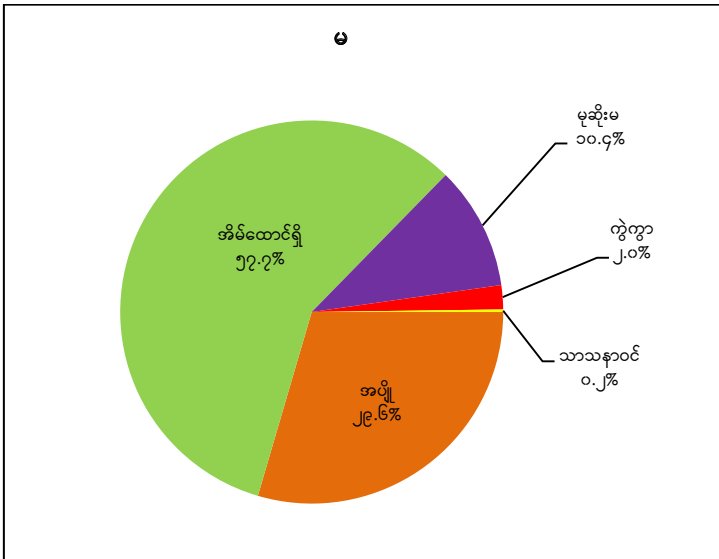
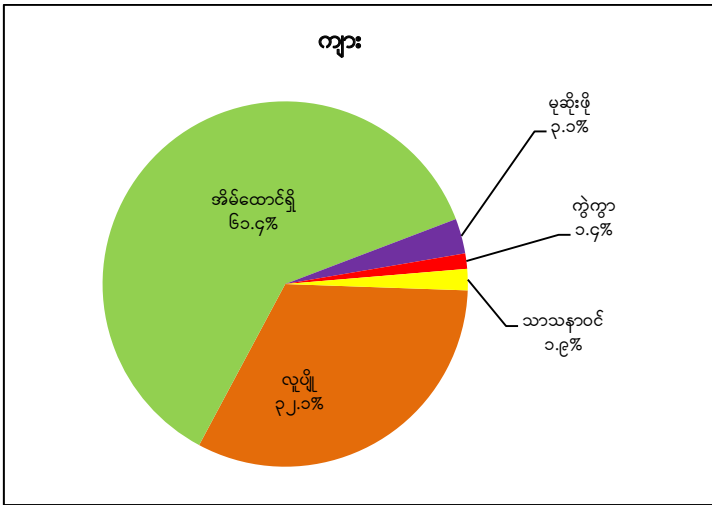
ခုနှစ်	လှည့်ရေတိုးနှုန်း (%)														
	ကချင်	ကယား	ကရင်	ချင်း	စစ်ကိုင်း	တနင်္သာရီ	ပဲခူး	မကွေး	မန္တလေး	မွန်	ရခိုင်	ရန်ကင်း	ရှမ်း	ဧရာဝတီ	နေပြည်တော်
၂၀၁၄	၁.၈၇	၂.၁၈	၀.၅၆	၁.၁၆	၀.၇၄	၀.၈၇	၀.၂၄	-၀.၀၄	၀.၉၀	-၀.၅၉	၀.၅၁	၂.၁၈	၁.၅၄	၀.၁၁	၁.၇၂
၂၀၁၅	၁.၈၇	၂.၁၆	၀.၅၅	၁.၁၄	၀.၇၃	၀.၈၇	၀.၂၃	-၀.၀၄	၀.၉၁	-၀.၅၈	၀.၅၁	၂.၂၀	၁.၅၄	၀.၀၈	၁.၇၁
၂၀၁၆	၁.၈၆	၂.၁၄	၀.၅၄	၁.၁၂	၀.၇၃	၀.၈၇	၀.၂၂	-၀.၀၅	၀.၉၁	-၀.၅၆	၀.၅၁	၂.၂၀	၁.၅၄	၀.၀၆	၁.၆၉
၂၀၁၇	၁.၈၅	၂.၁၂	၀.၅၃	၁.၁၀	၀.၇၂	၀.၈၇	၀.၂၁	-၀.၀၆	၀.၉၂	-၀.၅၅	၀.၅၁	၂.၂၀	၁.၅၃	၀.၀၃	၁.၆၆
၂၀၁၈	၁.၈၄	၂.၁၀	၀.၅၂	၁.၀၈	၀.၇၁	၀.၈၇	၀.၂၀	-၀.၀၈	၀.၉၁	-၀.၅၄	၀.၅၀	၂.၂၀	၁.၅၂	၀.၀၀	၁.၆၄
၂၀၁၉	၁.၈၃	၂.၀၇	၀.၅၂	၁.၀၆	၀.၆၉	၀.၈၆	၀.၁၉	-၀.၀၉	၀.၉၁	-၀.၅၂	၀.၄၉	၂.၁၉	၁.၅၁	-၀.၀၃	၁.၆၁
၂၀၂၀	၁.၈၁	၂.၀၅	၀.၅၂	၁.၀၄	၀.၆၈	၀.၈၆	၀.၁၈	-၀.၁၂	၀.၉၀	-၀.၅၁	၀.၄၈	၂.၁၈	၁.၄၉	-၀.၀၇	၁.၅၈
၂၀၂၁	၁.၇၉	၂.၀၂	၀.၅၂	၁.၀၂	၀.၆၆	၀.၈၆	၀.၁၆	-၀.၁၄	၀.၈၈	-၀.၅၀	၀.၄၇	၂.၁၆	၁.၄၈	-၀.၁၁	၁.၅၄
၂၀၂၂	၁.၇၇	၂.၀၀	၀.၅၃	၁.၀၀	၀.၆၄	၀.၈၆	၀.၁၅	-၀.၁၆	၀.၈၇	-၀.၄၈	၀.၄၆	၂.၁၃	၁.၄၆	-၀.၁၃	၁.၅၁
၂၀၂၃	၁.၇၅	၁.၉၇	၀.၅၄	၀.၉၉	၀.၆၂	၀.၈၆	၀.၁၃	-၀.၁၈	၀.၈၅	-၀.၄၇	၀.၄၅	၂.၁၀	၁.၄၄	-၀.၁၇	၁.၄၈
၂၀၂၄	၁.၇၃	၁.၉၅	၀.၅၆	၀.၉၈	၀.၆၀	၀.၈၆	၀.၁၂	-၀.၂၁	၀.၈၃	-၀.၄၅	၀.၄၄	၂.၀၇	၁.၄၂	-၀.၂၀	၁.၄၄
၂၀၂၅	၁.၇၀	၁.၉၂	၀.၅၇	၀.၉၆	၀.၅၇	၀.၈၆	၀.၁၀	-၀.၂၃	၀.၈၁	-၀.၄၃	၀.၄၃	၂.၀၃	၁.၄၀	-၀.၂၃	၁.၄၁
၂၀၂၆	၁.၆၇	၁.၈၉	၀.၅၉	၀.၉၅	၀.၅၅	၀.၈၆	၀.၀၈	-၀.၂၆	၀.၇၈	-၀.၄၂	၀.၄၁	၂.၀၀	၁.၃၇	-၀.၂၇	၁.၃၇
၂၀၂၇	၁.၆၄	၁.၈၆	၀.၆၀	၀.၉၃	၀.၅၂	၀.၈၅	၀.၀၆	-၀.၂၈	၀.၇၆	-၀.၄၀	၀.၃၉	၁.၉၆	၁.၃၄	-၀.၃၀	၁.၃၄
၂၀၂၈	၁.၆၀	၁.၈၃	၀.၆၁	၀.၉၂	၀.၄၉	၀.၈၄	၀.၀၄	-၀.၃၁	၀.၇၃	-၀.၃၉	၀.၃၇	၁.၉၂	၁.၃၁	-၀.၃၄	၁.၃၀
၂၀၂၉	၁.၅၇	၁.၈၀	၀.၆၂	၀.၉၀	၀.၄၇	၀.၈၃	၀.၀၁	-၀.၃၃	၀.၇၁	-၀.၃၈	၀.၃၄	၁.၈၇	၁.၂၈	-၀.၃၇	၁.၂၇
၂၀၃၀	၁.၅၃	၁.၇၇	၀.၆၂	၀.၈၈	၀.၄၄	၀.၈၁	-၀.၀၂	-၀.၃၆	၀.၆၈	-၀.၃၈	၀.၃၁	၁.၈၃	၁.၂၅	-၀.၄၁	၁.၂၃

အခန်း (၂)

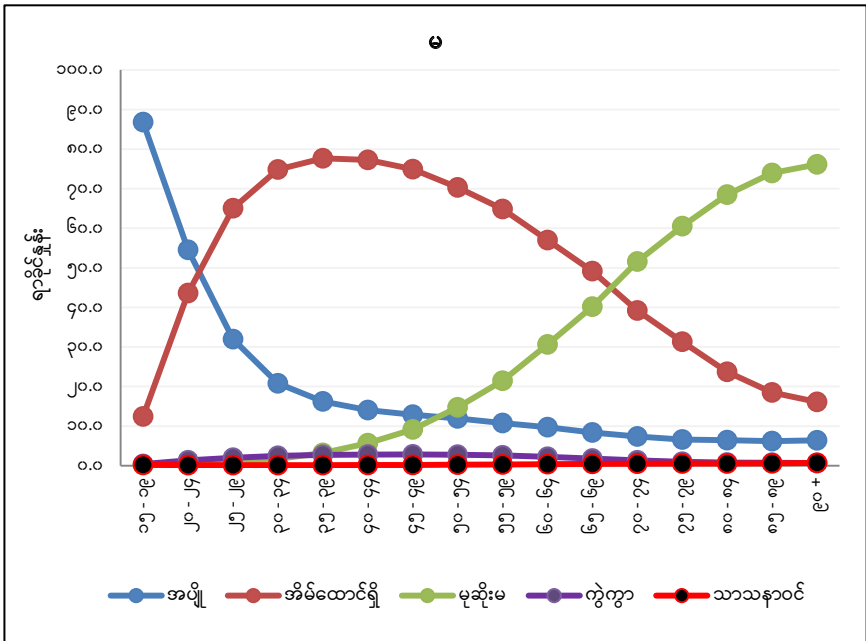
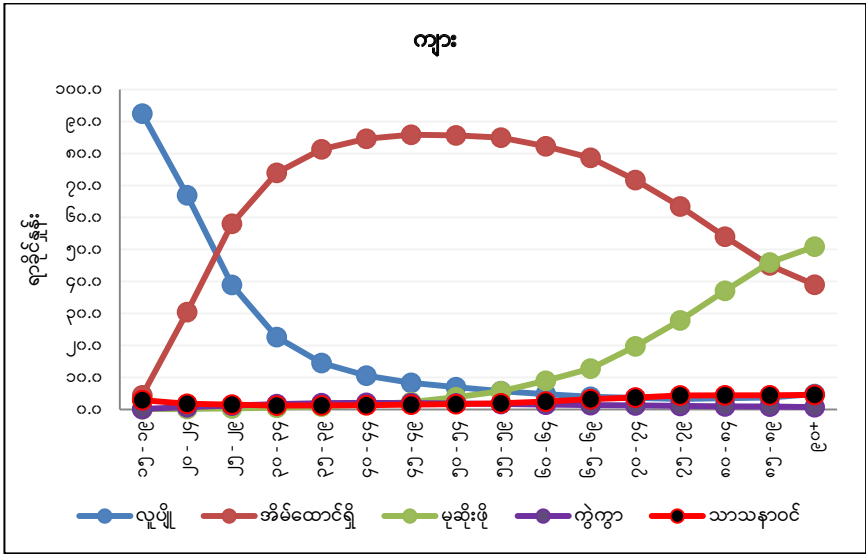
လူမှုရေးဆိုင်ရာဝိသေသလက္ခဏာများ

(က) အိမ်ထောင်ရေးအခြေအနေ

ပုံ (၂.၁) - ကျား/မ အလိုက် အိမ်ထောင်ရေးအခြေအနေ (ပြည်ထောင်စု)



ပုံ (၂.၂) - အသက်အပိုင်းအခြားနှင့် ကျား/မ အလိုက် အိမ်ထောင်ရေးအခြေအနေ (ပြည်ထောင်စု)



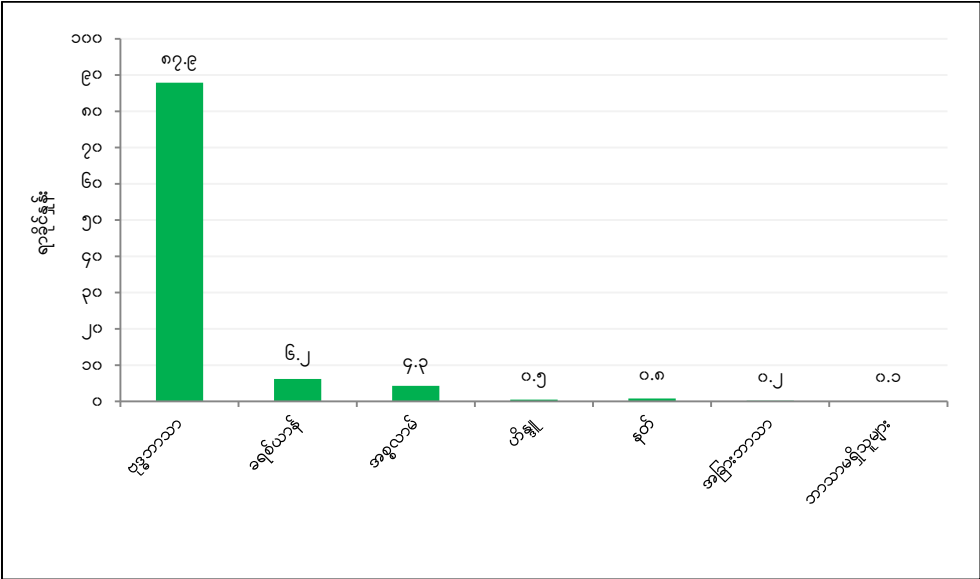
ဇယား (၂.၁)။ အိမ်ထောင်ပြုသည့် ပျမ်းမျှအသက်အရွယ်*ကို တိုင်းဒေသကြီး/ပြည်နယ်နှင့် ကျား/မ အလိုက် ခွဲခြားဖော်ပြသောဇယား

တိုင်းဒေသကြီး/ ပြည်နယ်	ကျား	မ
ပြည်ထောင်စု	၂၅.၉	၂၃.၆
ကချင်	၂၈.၁	၂၃.၈
ကယား	၂၆.၈	၂၃.၈
ကရင်	၂၅.၉	၂၂.၈
ချင်း	၂၅.၆	၂၂.၇
စစ်ကိုင်း	၂၅.၈	၂၄.၁
တနင်္သာရီ	၂၇.၀	၂၃.၆
ပဲခူး	၂၅.၁	၂၂.၈
မကွေး	၂၅.၄	၂၄.၀
မန္တလေး	၂၅.၉	၂၄.၄
မွန်	၂၅.၉	၂၃.၆
ရခိုင်	၂၅.၀	၂၂.၄
ရန်ကုန်	၂၆.၉	၂၅.၂
ရှမ်း	၂၅.၇	၂၂.၆
ဧရာဝတီ	၂၄.၈	၂၂.၂
နေပြည်တော်	၂၅.၆	၂၃.၀

မှတ်ချက်။ *သန်းခေါင်စာရင်းဆိုင်ရာဝေါဟာရအဓိပ္ပာယ်သတ်မှတ်ချက်များတွင် ဖတ်ရှုနိုင်ပါသည်။

(ခ) ကိုးကွယ်သည့်ဘာသာ

ပုံ (၂-၃) - ကိုးကွယ်သည့်ဘာသာ*အလိုက် စုစုပေါင်းလူဦးရေ (စာရင်းကောက်ယူရရှိသော လူဦးရေနှင့် စာရင်းမကောက်ယူနိုင်သည့်ဒေသများအတွက် ခန့်မှန်းလူဦးရေ) ရာခိုင်နှုန်း



မှတ်ချက်။ * ၂၀၁၄ ခုနှစ် သန်းခေါင်စာရင်းတွင် စာရင်းကောက်ယူရရှိသောလူဦးရေနှင့် စာရင်းမကောက်နိုင်သည့် ဒေသများအတွက် ခန့်မှန်းလူဦးရေအပါအဝင် လူဦးရေ (၅၁,၄၈၆,၂၅၃) ကိုအခြေခံ၍ တွက်ချက်ထားပြီး ရခိုင်ပြည်နယ်၏ စာရင်းမကောက်ယူနိုင်သောလူဦးရေသည် အစ္စလာမ်ဘာသာကို သက်ဝင်ယုံကြည်သူများ ဖြစ်သည်ဟု ယူဆထားပါသည်။

အခန်း (၃)

ရွှေ့ပြောင်းသွားလာခြင်းနှင့် မြို့ပြထွန်းကားလာခြင်း

ဇယား (၃.၁)။ ဘဝတလျှောက်လုံးတွင် အနည်းဆုံးတစ်ကြိမ်ရွှေ့ပြောင်းသွားလာနှုန်းကို တိုင်းဒေသကြီး/ပြည်နယ်နှင့် ကျား/မ အလိုက် ခွဲခြားဖော်ပြသောဇယား

နေပြည်တော်	ပြောင်းဝင်နှုန်း (လူဦးရေ ၁,၀၀၀)			ပြောင်းထွက်နှုန်း (လူဦးရေ ၁,၀၀၀)			အသားတင်ရွှေ့ပြောင်းသွားလာနှုန်း (လူဦးရေ ၁,၀၀၀)		
	စုစုပေါင်း	ကျား	မ	စုစုပေါင်း	ကျား	မ	စုစုပေါင်း	ကျား	မ
ကချင်	၁၇၂.၉	၁၉၃.၇	၁၅၃.၅	၇၂.၇	၆၂.၉	၈၁.၈	၁၀၀.၂	၁၃၀.၈	၇၁.၆
ကယား	၁၄၃.၂	၁၄၄.၅	၁၄၂.၁	၈၀.၈	၇၄.၀	၈၇.၁	၆၂.၅	၇၀.၄	၅၄.၉
ကရင်	၁၄၁.၁	၁၄၉.၄	၁၃၃.၄	၄၄.၆	၄၀.၉	၄၈.၁	၉၆.၄	၁၀၈.၆	၈၅.၂
ချင်း	၂၇.၇	၂၉.၄	၂၆.၁	၁၉၅.၃	၁၈၈.၄	၂၀၁.၆	-၁၆၇.၇	-၁၅၈.၉	-၁၇၅.၅
စစ်ကိုင်း	၄၆.၄	၄၉.၅	၄၃.၉	၈၉.၄	၉၇.၅	၈၂.၄	-၄၂.၉	-၄၈.၁	-၃၈.၅
တနင်္သာရီ	၈၄.၈	၁၀၁.၅	၆၉.၁	၄၄.၇	၃၉.၃	၄၉.၈	၄၀.၁	၆၂.၂	၁၉.၃
ပဲခူး	၅၀.၇	၅၁.၆	၄၉.၉	၁၄၃.၁	၁၄၅.၈	၁၄၀.၇	-၉၂.၄	-၉၄.၂	-၉၀.၇
မကွေး	၂၇.၅	၂၉.၃	၂၆.၁	၁၄၈.၆	၁၆၅.၆	၁၃၄.၅	-၁၂၁.၁	-၁၃၆.၂	-၁၀၈.၅
မန္တလေး	၁၀၃.၄	၁၀၄.၄	၁၀၂.၅	၉၈.၇	၁၀၈.၇	၉၀.၁	၄.၇	-၄.၄	၁၂.၄
မွန်	၈၆.၄	၉၅.၈	၇၈.၂	၁၄၆.၂	၁၃၈.၉	၁၅၂.၆	-၅၉.၈	-၄၃.၁	-၇၄.၅
ရခိုင်	၂၀.၉	၂၅.၄	၁၇.၀	၉၈.၆	၁၀၃.၁	၉၄.၈	-၇၇.၇	-၇၇.၇	-၇၇.၈
ရန်ကင်း	၂၉၆.၈	၂၈၉.၃	၃၀၃.၃	၅၀.၄	၅၃.၁	၄၈.၀	၂၄၆.၃	၂၃၆.၂	၂၅၅.၃
ရှမ်း	၇၅.၃	၈၂.၀	၆၈.၉	၄၄.၇	၃၉.၈	၄၉.၂	၃၀.၆	၄၂.၂	၁၉.၇
ဧရာဝတီ	၂၀.၉	၂၁.၁	၂၀.၆	၁၆၇.၉	၁၆၇.၄	၁၆၈.၃	-၁၄၇.၀	-၁၄၆.၃	-၁၄၇.၇
နေပြည်တော်	၂၁၁.၇	၂၁၆.၀	၂၀၇.၈	၆၉.၆	၇၁.၃	၆၈.၁	၁၄၂.၁	၁၄၄.၇	၁၃၉.၇

ဇယား (၃.၂)။ သန်းခေါင်စာရင်းမကောက်ယူမီ (၅) နှစ်အတွင်း ရွှေ့ပြောင်းသွားလာနှုန်းကို တိုင်းဒေသကြီး/ပြည်နယ်နှင့် ကျား/မ အလိုက် ခွဲခြားဖော်ပြသောဇယား

နေပြည်တော်	ပြောင်းဝင်နှုန်း (လူဦးရေ ၁,၀၀၀)			ပြောင်းထွက်နှုန်း (လူဦးရေ ၁,၀၀၀)			အသားတင်ရွှေ့ပြောင်းသွားလာနှုန်း (လူဦးရေ ၁,၀၀၀)		
	စုစုပေါင်း	ကျား	မ	စုစုပေါင်း	ကျား	မ	စုစုပေါင်း	ကျား	မ
ကချင်	၅၄.၉	၆၁.၈	၄၈.၅	၃၂.၁	၃၀.၅	၃၃.၇	၂၂.၈	၃၁.၄	၁၄.၈
ကယား	၄၉.၉	၅၁.၃	၄၈.၆	၂၉.၄	၂၈.၁	၃၀.၅	၂၀.၆	၂၃.၂	၁၈.၁
ကရင်	၅၈.၃	၆၁.၄	၅၅.၅	၁၅.၂	၁၄.၉	၁၅.၆	၄၃.၁	၄၆.၆	၄၀.၀
ချင်း	၁၃.၁	၁၃.၈	၁၂.၅	၄၇.၉	၄၆.၄	၄၉.၂	-၃၄.၇	-၃၂.၆	-၃၆.၇
စစ်ကိုင်း	၁၄.၁	၁၅.၂	၁၃.၁	၃၀.၁	၃၂.၇	၂၇.၉	-၁၆.၀	-၁၇.၆	-၁၄.၇
တနင်္သာရီ	၃၄.၉	၃၉.၁	၃၁.၀	၁၉.၂	၁၈.၃	၂၀.၁	၁၅.၇	၂၀.၈	၁၀.၉
ပဲခူး	၁၈.၁	၁၈.၇	၁၇.၅	၅၂.၉	၅၃.၆	၅၂.၄	-၃၄.၉	-၃၄.၈	-၃၄.၉
မကွေး	၁၁.၁	၁၁.၉	၁၀.၄	၅၁.၃	၅၄.၈	၄၈.၄	-၄၀.၂	-၄၂.၉	-၃၇.၉
မန္တလေး	၃၆.၅	၃၇.၅	၃၅.၇	၃၃.၉	၃၇.၁	၃၁.၃	၂၆	၀.၄	၄.၅
မွန်	၃၅.၄	၃၉.၁	၃၂.၂	၃၇.၇	၃၇.၁	၃၈.၂	-၂.၂	၂.၀	-၆.၀
ရခိုင်	၉.၁	၁၀.၃	၈.၁	၃၉.၈	၃၈.၄	၄၀.၉	-၃၀.၆	-၂၈.၁	-၃၂.၈
ရန်ကင်း	၁၁၆.၄	၁၁၃.၆	၁၁၉.၀	၂၃.၅	၂၄.၄	၂၂.၆	၉၃.၀	၈၉.၁	၉၆.၄
ရှမ်း	၂၇.၃	၂၉.၃	၂၅.၅	၁၆.၀	၁၅.၄	၁၆.၅	၁၁.၃	၁၃.၉	၉.၀
ဧရာဝတီ	၇.၉	၈.၀	၇.၉	၇၃.၀	၇၂.၁	၇၃.၇	-၆၅.၀	-၆၄.၁	-၆၅.၈
နေပြည်တော်	၁၀၃.၉	၁၀၅.၄	၁၀၂.၇	၄၄.၂	၄၅.၈	၄၂.၆	၅၉.၉	၅၉.၆	၆၀.၁

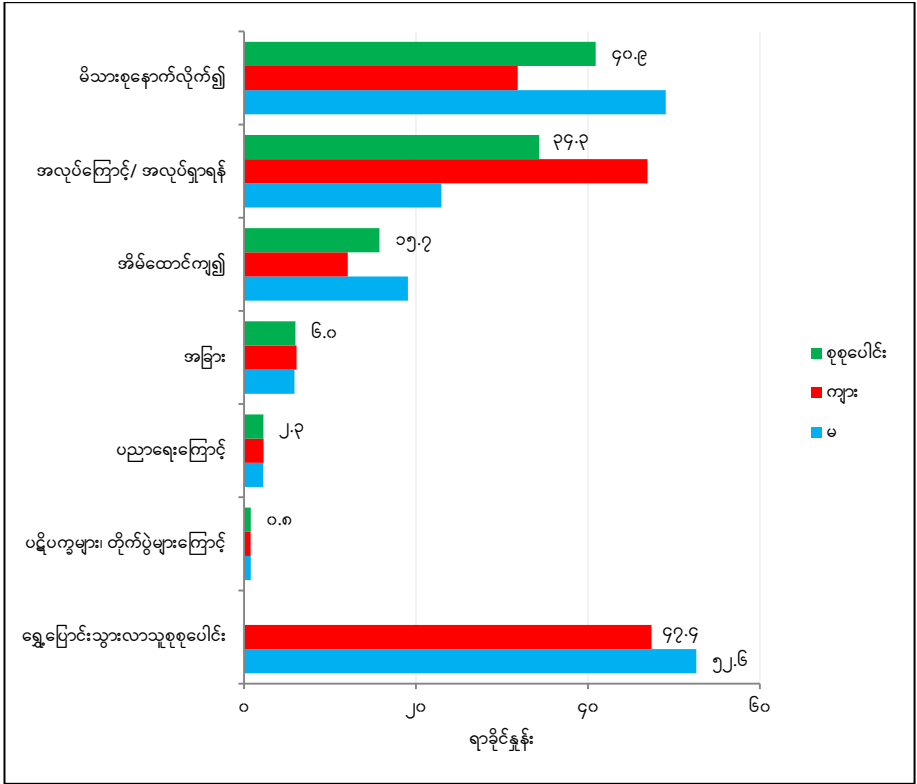
ဇယား (၃.၃)။

သန်းခေါင်စာရင်းမကောက်ယူမီ (၅) နှစ်အတွင်း ရွှေ့ပြောင်းသွားလာမှုအမြင့်ဆုံး ခရိုင် (၂၀) ၏ရွှေ့ပြောင်းသွားလာသူဦးရေကို ဖော်ပြသောဇယား

အဆင့်	ခရိုင်တစ်ခုမှတစ်ခုသို့ ရွှေ့ပြောင်းသွားလာမှု	ရွှေ့ပြောင်းသွားလာသူဦးရေ*
၁	ရန်ကုန်အနောက်ပိုင်းခရိုင်မှ ရန်ကုန်အရှေ့ပိုင်းခရိုင်သို့	၅၆,၆၀၀
၂	ဖျာပုံခရိုင်မှ ရန်ကုန်မြောက်ပိုင်းခရိုင်သို့	၅၁,၀၈၆
၃	ရန်ကုန်အနောက်ပိုင်းခရိုင်မှ ရန်ကုန်မြောက်ပိုင်းခရိုင်သို့	၄၃,၀၄၄
၄	ဟင်္သာတခရိုင်မှ ရန်ကုန်မြောက်ပိုင်းခရိုင်သို့	၃၅,၃၁၁
၅	မအူပင်ခရိုင်မှ ရန်ကုန်မြောက်ပိုင်းခရိုင်သို့	၃၃,၃၆၉
၆	လပွတ္တာခရိုင်မှ ရန်ကုန်မြောက်ပိုင်းခရိုင်သို့	၂၉,၇၉၆
၇	သာယာဝတီခရိုင်မှ ရန်ကုန်မြောက်ပိုင်းခရိုင်သို့	၂၉,၃၆၂
၈	ရန်ကုန်မြောက်ပိုင်းခရိုင်မှ ရန်ကုန်အရှေ့ပိုင်းခရိုင်သို့	၂၈,၃၆၈
၉	ပုသိမ်ခရိုင်မှ ရန်ကုန်မြောက်ပိုင်းခရိုင်သို့	၂၇,၈၅၂
၁၀	ရန်ကုန်အရှေ့ပိုင်းခရိုင်မှ ရန်ကုန်အနောက်ပိုင်းခရိုင်သို့	၂၆,၂၅၇
၁၁	ရန်ကုန်အရှေ့ပိုင်းခရိုင်မှ ရန်ကုန်မြောက်ပိုင်းခရိုင်သို့	၂၅,၆၅၂
၁၂	ဖျာပုံခရိုင်မှ ရန်ကုန်အရှေ့ပိုင်းခရိုင်သို့	၂၄,၈၉၁
၁၃	ရန်ကုန်တောင်ပိုင်းခရိုင်မှ ရန်ကုန်မြောက်ပိုင်းခရိုင်သို့	၂၄,၆၆၀
၁၄	မြင်းခြံခရိုင်မှ မန္တလေးခရိုင်သို့	၂၄,၅၀၀
၁၅	မြောင်းမြခရိုင်မှ ရန်ကုန်မြောက်ပိုင်းခရိုင်သို့	၂၁,၆၉၄
၁၆	ပဲခူးခရိုင်မှ ရန်ကုန်အရှေ့ပိုင်းခရိုင်သို့	၂၀,၈၀၇
၁၇	ပဲခူးခရိုင်မှ ရန်ကုန်မြောက်ပိုင်းခရိုင်သို့	၁၈,၆၆၃
၁၈	ရန်ကုန်မြောက်ပိုင်းခရိုင်မှ ရန်ကုန်အနောက်ပိုင်းခရိုင်သို့	၁၇,၅၁၉
၁၉	မကွေးခရိုင်မှ ရန်ကုန်မြောက်ပိုင်းခရိုင်သို့	၁၆,၂၃၁
၂၀	ပုသိမ်ခရိုင်မှ ရန်ကုန်အရှေ့ပိုင်းခရိုင်သို့	၁၄,၈၃၅

မှတ်ချက်။ *သန်းခေါင်စာရင်းမကောက်ယူမီ (၅) နှစ်အတွင်း ခရိုင်တစ်ခုမှတစ်ခုသို့ရွှေ့ပြောင်းသွားလာသူဦးရေ

ပုံ (၃.၁) - ကျား/မ အလိုက် ရွှေ့ပြောင်းသွားလာသည့် အကြောင်းအရင်းများ (ပြည်ထောင်စု)



ဇယား (၃.၄)။

ရွှေ့ပြောင်းသွားလာသူဦးရေနှင့် ရာခိုင်နှုန်းကို မြန်မာနိုင်ငံမှ ထွက်ခွာသည့်အသက်နှင့် ရောက်ရှိနေထိုင်သည့်နိုင်ငံအလိုက် ခွဲခြားဖော်ပြသောဇယား

မြန်မာနိုင်ငံမှ ထွက်ခွာသည့် အသက်	ရောက်ရှိနေထိုင်သည့်နိုင်ငံ									
	ဗိုင်း	မလေးရှား	စင်ကာပူ	တရုတ်	ဂျပန်	ထောင် ကိုရီးယား	အိန္ဒိယ	အမေရိကန်	အခြား	စုစုပေါင်း ရွှေ့ပြောင်း လူဦးရေ
၀-၁၄	၁၆၄,၅၁၀ ၁၁.၆%	၁၁,၀၀၈ ၃.၆%	၂,၈၃၅ ၃.၆%	၈,၆၇၃ ၉.၄%	၂၇၂ ၃.၆%	၁၂၃ ၀.၈%	၃,၈၆၈ ၂၁.၅%	၃,၈၇၂ ၁၀.၃%	၃,၃၅၇ ၆.၇%	၁၉၈,၅၁၈ ၉.၈%
၁၅-၁၉	၃၃၈,၀၀၉ ၂၃.၈%	၅၈,၃၄၅ ၁၉.၂%	၁၀,၂၄၁ ၁၂.၉%	၂၄,၈၅၇ ၂၆.၉%	၅၇၆ ၇.၆%	၆၄၃ ၄.၄%	၃,၂၆၀ ၁၈.၁%	၅,၉၀၇ ၁၅.၇%	၅,၉၅၆ ၁၂.၀%	၄၄၇,၇၉၄ ၂၂.၁%
၂၀-၂၄	၃၃၈,၉၆၉ ၂၃.၉%	၈၉,၇၀၃ ၂၉.၅%	၂၁,၇၇၀ ၂၇.၃%	၂၄,၀၃၁ ၂၆.၀%	၂,၁၉၈ ၂၈.၉%	၄,၂၅၆ ၂၉.၂%	၃,၅၈၄ ၁၉.၉%	၉,၀၅၂ ၂၄.၁%	၁၂,၃၃၂ ၂၄.၈%	၅၀၅,၈၉၅ ၂၅.၀%
၂၅-၂၉	၂၄၀,၁၈၅ ၁၆.၉%	၆၃,၀၀၁ ၂၀.၇%	၂၀,၄၂၆ ၂၅.၆%	၁၄,၅၂၀ ၁၅.၇%	၁,၈၅၄ ၂၄.၄%	၄,၂၂၂ ၂၈.၉%	၂,၆၃၉ ၁၄.၇%	၆,၈၈၀ ၁၈.၃%	၁၀,၄၇၄ ၂၁.၀%	၃၆၄,၂၀၁ ၁၈.၀%
၃၀-၃၄	၁၅၃,၄၂၉ ၁၀.၈%	၄၀,၀၆၂ ၁၃.၂%	၁၁,၈၀၉ ၁၄.၈%	၈,၂၀၇ ၈.၉%	၁,၁၃၀ ၁၄.၉%	၂,၇၀၉ ၁၈.၆%	၁,၅၈၃ ၈.၈%	၄,၄၄၈ ၁၁.၈%	၆,၈၀၇ ၁၃.၇%	၂၃၀,၁၈၄ ၁၁.၄%
၃၅-၃၉	၈၈,၆၀၁ ၆.၂%	၂၂,၄၇၇ ၇.၄%	၅,၉၉၉ ၇.၅%	၄,၈၅၅ ၅.၂%	၆၂၀ ၈.၂%	၁,၃၅၉ ၉.၃%	၁,၀၀၀ ၅.၆%	၂,၅၃၄ ၆.၇%	၄,၁၄၈ ၈.၃%	၁၃၁,၅၉၃ ၆.၅%
၄၀-၄၄	၄၅,၃၈၂ ၃.၂%	၁၀,၁၆၄ ၃.၃%	၂,၈၃၉ ၃.၆%	၂,၆၆၉ ၂.၉%	၃၅၈ ၄.၇%	၅၈၉ ၄.၀%	၆၇၈ ၃.၈%	၁,၄၉၇ ၄.၀%	၂,၃၈၅ ၄.၈%	၆၆,၅၆၀ ၃.၃%

ဇယား (၃.၄)။

ရွှေ့ပြောင်းသွားလာသည့်ရေနှင့် ရာခိုင်နှုန်းကို မြန်မာနိုင်ငံမှ ထွက်ခွာသည့်အသက်နှင့် ရောက်ရှိနေထိုင်သည့်နိုင်ငံအလိုက် ခွဲခြားဖော်ပြသောဇယား (အဆက်)

မြန်မာနိုင်ငံမှ ထွက်ခွာသည့် အသက်	ရောက်ရှိနေထိုင်သည့်နိုင်ငံ									
	ထိုင်း	မလေးရှား	စင်ကာပူ	တရုတ်	ဂျပန်	တောင် ကိုရီးယား	အိန္ဒိယ	အမေရိကန်	အခြား	စုစုပေါင်း ရွှေ့ပြောင်း လှည့်ပေးရ
၄၅-၄၉	၁၈,၉၁၁ ၁.၃%	၃,၄၇၁ ၀.၁%	၁,၂၇၈ ၀.၆%	၁,၅၃၀ ၀.၇%	၂၂၈ ၀.၀%	၃၀၃ ၂.၁%	၄၁၈ ၂.၃%	၈၃၅ ၂.၂%	၁,၄၉၂ ၀.၀%	၂၈,၄၆၆ ၁.၄%
၅၀-၅၄	၇,၄၃၄ ၀.၅%	၁,၀၈၀ ၀.၄%	၅၉၅ ၀.၇%	၇၃၉ ၀.၈%	၁၁၃ ၀.၅%	၁၂၉ ၀.၉%	၂၂၂ ၁.၂%	၅၂၄ ၁.၄%	၉၁၄ ၁.၈%	၁၁,၇၅၀ ၀.၆%
၅၅-၅၉	၂,၈၉၆ ၀.၂%	၃၈၉ ၀.၁%	၃၅၆ ၀.၄%	၃၆၁ ၀.၄%	၆၅ ၀.၉%	၄၁ ၀.၃%	၁၃၉ ၀.၈%	၃၄၇ ၀.၉%	၅၁၈ ၁.၀%	၅,၁၁၂ ၀.၃%
၆၀-၆၄	၁,၁၃၃ ၀.၁%	၁၇၇ ၀.၁%	၂၁၀ ၀.၃%	၁၈၀ ၀.၂%	၂၈ ၀.၄%	၁၁ ၀.၁%	၉၃ ၀.၅%	၂၆၄ ၀.၇%	၂၀၃ ၀.၄%	၂,၂၉၉ ၀.၁%
၆၅ +	၂,၀၁၅ ၀.၁%	၃၈၃ ၀.၁%	၃၅၁ ၀.၄%	၂၂၉ ၀.၂%	၂၂ ၀.၃%	၁၉ ၀.၁%	၁၂၁ ၀.၇%	၅၃၂ ၁.၄%	၂၆၅ ၀.၅%	၃,၉၃၇ ၀.၂%
မသိ/မဖြေ	၁၆,၉၉၈ ၁.၂%	၃,၇၃၆ ၁.၂%	၉၅၀ ၁.၂%	၁,၄၁၂ ၁.၅%	၁၃၃ ၁.၈%	၁၈၈ ၁.၃%	၃၇၀ ၂.၁%	၈၈၅ ၂.၄%	၉၂၈ ၁.၉%	၂၅,၆၀၀ ၁.၃%
စုစုပေါင်း	၁,၄၁၈,၄၇၂ ၁၀၀%	၃၀၃,၉၉၆ ၁၀၀%	၇၉,၆၅၉ ၁၀၀%	၉၂,၂၆၃ ၁၀၀%	၇,၅၉၇ ၁၀၀%	၁၄,၅၉၂ ၁၀၀%	၁၇,၉၇၅ ၁၀၀%	၃၇,၅၇၇ ၁၀၀%	၄၉,၇၇၉ ၁၀၀%	၂,၀၂၁,၉၁၀ ၁၀၀%

ဇယား (၃.၅)။ တိုင်းဒေသကြီး/ပြည်နယ်မြို့တော်များ၏ စုစုပေါင်းလူဦးရေကို ကျား/မ အလိုက် ခွဲခြားဖော်ပြသောဇယား

မြို့တော်များ	တိုင်းဒေသကြီး/ ပြည်နယ်*	စုစုပေါင်းလူဦးရေ		
		ပေါင်း	ကျား	မ
ရန်ကုန်	ရန်ကုန်	၅,၂၁၁,၄၃၁	၂,၄၆၆,၉၁၈	၂,၇၄၄,၅၁၃
မန္တလေး	မန္တလေး	၁,၂၂၅,၅၄၆	၅၉၈,၄၂၉	၆၂၇,၁၁၇
နေပြည်တော်	နေပြည်တော်	၁,၁၆၀,၂၄၂	၅၆၅,၁၅၅	၅၉၅,၀၈၇
ပဲခူး	ပဲခူး	၄၉၁,၄၃၄	၂၃၅,၅၂၉	၂၅၅,၉၀၅
ဘားအံ	ကရင်	၄၂၁,၅၇၅	၂၀၃,၉၁၀	၂၁၇,၆၆၅
တောင်ကြီး	ရှမ်း	၃၈၁,၆၃၉	၁၈၅,၉၅၄	၁၉၅,၆၈၅
မုံရွာ	စစ်ကိုင်း	၃၇၂,၀၉၅	၁၇၁,၉၅၁	၂၀၀,၁၄၄
မြစ်ကြီးနား	ကချင်	၃၀၆,၉၄၉	၁၄၈,၄၈၅	၁၅၈,၄၆၄
မကွေး	မကွေး	၂၈၉,၂၄၇	၁၃၅,၁၀၃	၁၅၄,၁၄၄
မော်လမြိုင်	မွန်	၂၈၉,၃၈၈	၁၃၉,၀၂၆	၁၅၀,၃၆၂
ပုသိမ်	ဧရာဝတီ	၂၈၇,၀၇၁	၁၃၇,၆၆၃	၁၄၉,၄၀၈
စစ်တွေ	ရခိုင်	၁၄၇,၈၉၉	၇၀,၄၇၀	၇၇,၄၂၉
လွိုင်ကော်	ကယား	၁၂၈,၄၀၁	၆၃,၁၀၉	၆၅,၂၉၂
ထားဝယ်	တနင်္သာရီ	၁၂၅,၆၀၅	၆၀,၀၄၄	၆၅,၅၆၁
ဟားခါး	ချင်း	၄၈,၃၅၂	၂၃,၀၂၂	၂၅,၃၃၀

မှတ်ချက်။ *ရန်ကုန်မြို့တော်တွင် (၃၃) မြို့နယ်၊ မန္တလေးမြို့တော်တွင် (၅) မြို့နယ်နှင့် နေပြည်တော်တွင် (၈) မြို့နယ် ပါဝင်ပါသည်။ ကျန်မြို့တော်များရှိလူဦးရေသည် မြို့ပြလူဦးရေကို အခြေခံထားခြင်းဖြစ်ပါသည်။

ဇယား (၃.၆)။ မြို့ပြလူဦးရေရာခိုင်နှုန်းကို တိုင်းဒေသကြီး/ပြည်နယ်အလိုက် ခွဲခြားဖော်ပြသောဇယား (၁၉၇၃၊ ၁၉၈၃ နှင့် ၂၀၁၄ ခုနှစ် သန်းခေါင်စာရင်း)

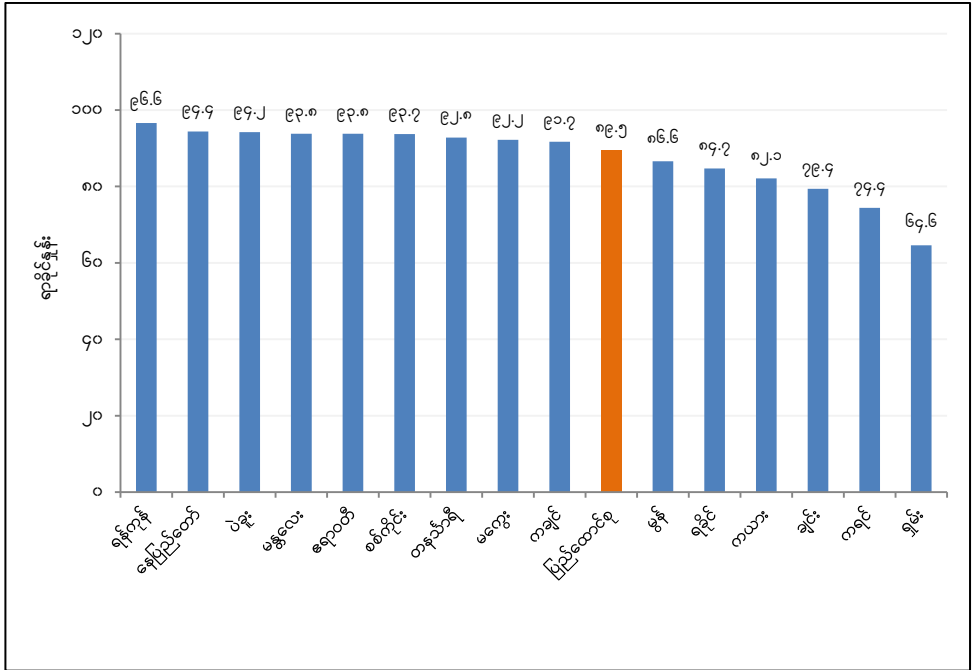
တိုင်းဒေသကြီး/ပြည်နယ်	မြို့ပြ (%)		
	၁၉၇၃	၁၉၈၃	၂၀၁၄
ပြည်ထောင်စု	၂၄.၃	၂၄.၈	၂၉.၆
ကချင်	၂၁.၁	၂၂.၂	၃၆.၁
ကယား	၂၃.၈	၂၆.၀	၂၅.၃
ကရင်	၁၁.၇	၁၆.၆	၂၁.၉
ချင်း	၁၁.၅	၁၄.၇	၂၀.၈
စစ်ကိုင်း	၁၂.၃	၁၃.၈	၁၇.၁
တနင်္သာရီ	၂၃.၃	၂၃.၇	၂၄.၀
ပဲခူး	၁၉.၂	၁၉.၅	၂၂.၀
မကွေး	၁၅.၅	၁၅.၂	၁၅.၀
မန္တလေး	၂၆.၃	၂၆.၅	၃၄.၄
ဗွန်	၂၈.၅	၂၈.၂	၂၇.၉
ရခိုင်	၁၄.၅	၁၄.၈	၁၆.၉
ရန်ကုန်	၆၉.၆	၆၈.၂	၇၀.၁
ရှမ်း	၁၈.၀	၂၁.၃	၂၄.၀
ဧရာဝတီ	၁၆.၅	၁၄.၉	၁၄.၁
နေပြည်တော်*			၃၂.၃

မှတ်ချက်။ *နေပြည်တော်ကို ၂၀၀၆ ခုနှစ်တွင် မန္တလေးတိုင်းဒေသကြီးမှခွဲထုတ်တည်ထောင်ခဲ့ပြီး ယခင် သန်းခေါင်စာရင်းများတွင် ပါဝင်ခြင်းမရှိခဲ့ပါ။

အခန်း (၄)

ပညာရေးအခြေအနေ

ပုံ (၄.၁) - တိုင်းဒေသကြီး/ပြည်နယ်အလိုက် စာတတ်မြောက်မှုရာခိုင်နှုန်း (အသက် ၁၅ နှစ်နှင့်အထက်)

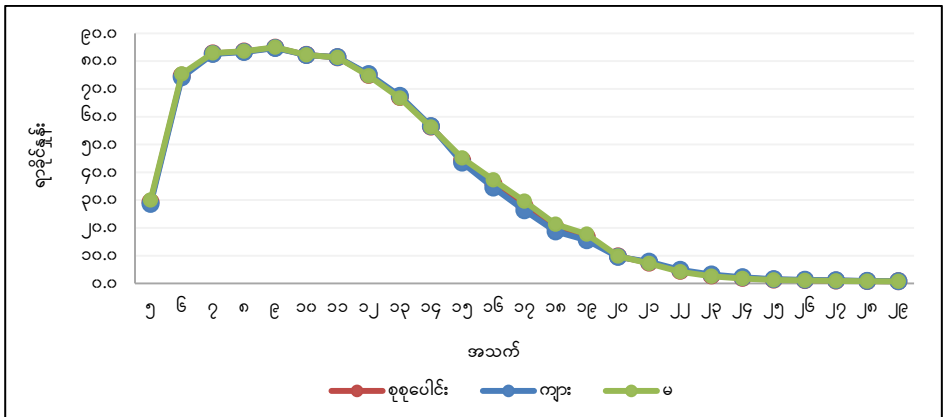


ဇယား(၄.၁)။

လူငယ်လူရွယ် စာတတ်မြောက်မှုရာခိုင်နှုန်း၊ ကျောင်းတက်ရောက်မှုနှုန်းနှင့် လုံးဝ ကျောင်းမနေဘူးသူရာခိုင်နှုန်းတို့ကို တိုင်းဒေသကြီး/ပြည်နယ်အလိုက် ခွဲခြားဖော်ပြ သောဇယား

တိုင်းဒေသကြီး/ ပြည်နယ်	လူငယ်လူရွယ် စာတတ်မြောက်မှု ရာခိုင်နှုန်း (အသက် ၁၅-၂၄ နှစ်)	ကျောင်းတက် ရောက်မှုနှုန်း (အသက် ၅-၂၉ နှစ်)	လုံးဝ ကျောင်းမနေဘူးသူ ရာခိုင်နှုန်း (အသက် ၅-၂၉ နှစ်)
ပြည်ထောင်စု	၉၄.၀	၃၈.၈	၉.၅
ကချင်	၉၇.၈	၄၉.၀	၅.၆
ကယား	၉၄.၅	၄၅.၇	၈.၁
ကရင်	၈၆.၈	၄၁.၈	၁၆.၉
ချင်း	၉၃.၃	၅၆.၄	၁၀.၆
စစ်ကိုင်း	၉၇.၄	၄၁.၂	၅.၄
တနင်္သာရီ	၉၆.၁	၄၃.၆	၈.၅
ပဲခူး	၉၆.၇	၃၈.၆	၆.၇
မကွေး	၉၇.၁	၄၀.၈	၆.၅
မန္တလေး	၉၇.၆	၃၇.၈	၅.၃
မွန်	၉၃.၈	၄၁.၇	၉.၃
ရခိုင်	၉၁.၃	၄၂.၂	၁၁.၀
ရန်ကုန်	၉၇.၉	၃၅.၄	၄.၈
ရှမ်း	၇၆.၈	၃၂.၀	၂၈.၈
ဧရာဝတီ	၉၅.၉	၃၈.၇	၇.၄
နေပြည်တော်	၉၇.၃	၄၁.၂	၅.၅

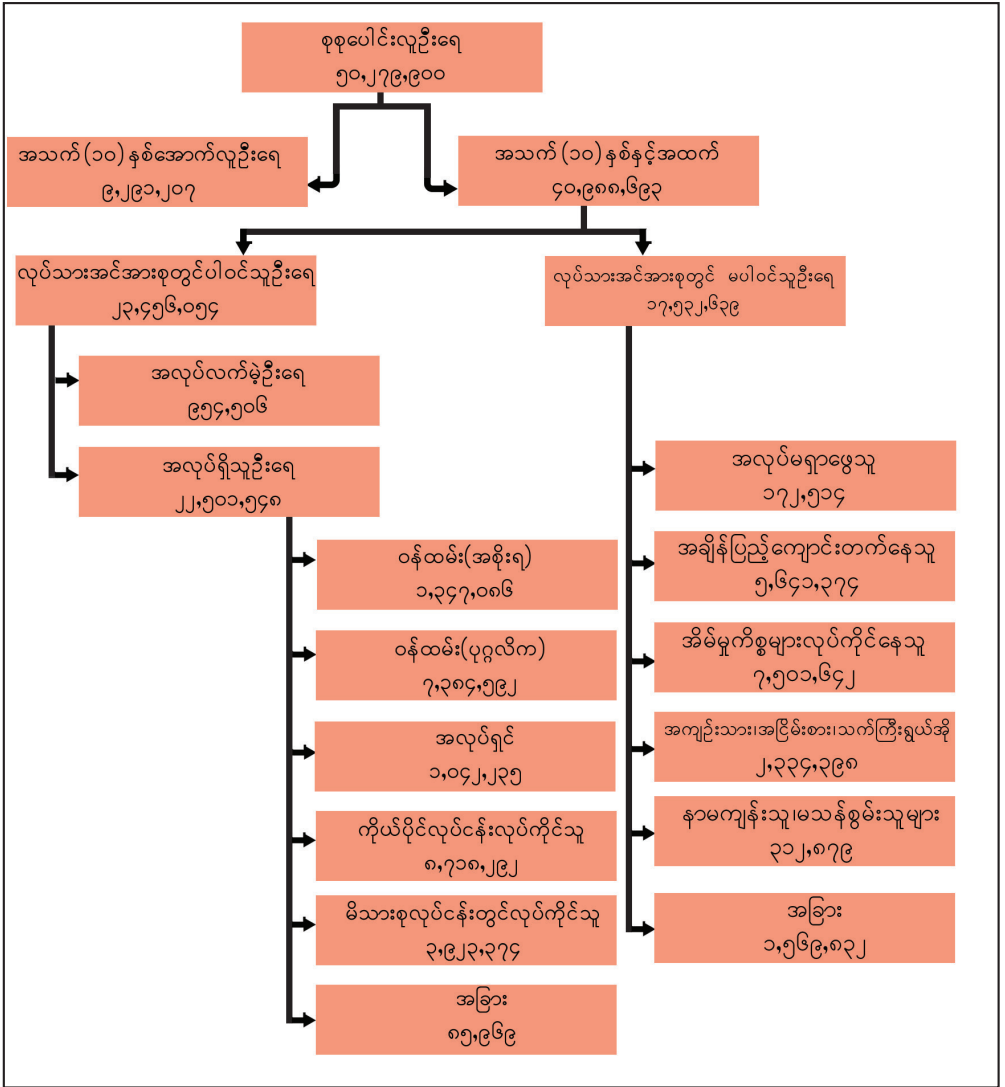
ပုံ (၄.၂) - အသက်နှင့် ကျား/မ အလိုက် ကျောင်းတက်နေသူရာခိုင်နှုန်း (ပြည်ထောင်စု)



အခန်း (၅)

စီးပွားရေးဆိုင်ရာဝိသေသလက္ခဏာများ

ပုံ (၅.၁) - လုပ်သားအင်အားပါဝင်မှုပုံစံကို လူဦးရေဖြင့်ဖော်ပြခြင်း

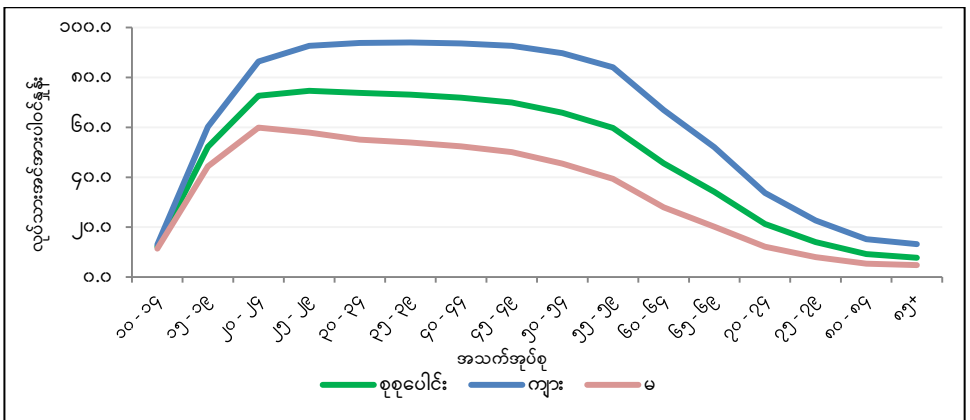


ဇယား (၅.၁)။ လုပ်သားအင်အားပါဝင်နှုန်း၊ အလုပ်လက်မဲ့ရာခိုင်နှုန်းနှင့် အလုပ်အကိုင်ရရှိမှုနှင့် လူဦးရေအချိုး*တို့ကို တိုင်းဒေသကြီး/ပြည်နယ်အလိုက် ဖော်ပြသောဇယား

တိုင်းဒေသကြီး/ ပြည်နယ်	လုပ်သားအင်အားပါဝင်နှုန်း (အသက် ၁၅-၆၄ နှစ်)	အလုပ်လက်မဲ့ရာခိုင်နှုန်း (အသက် ၁၅-၆၄ နှစ်)	အလုပ်အကိုင်ရရှိမှုနှင့် လူဦးရေအချိုး (အသက် ၁၅-၆၄ နှစ်)
ပြည်ထောင်စု	၆၇.၃	၃.၉	၆၄.၆
ကချင်	၆၇.၃	၃.၇	၆၄.၇
ကယား	၇၄.၃	၂.၇	၇၂.၄
ကရင်	၆၁.၁	၇.၅	၅၆.၅
ချင်း	၆၅.၂	၅.၃	၆၁.၈
စစ်ကိုင်း	၇၂.၄	၃.၆	၆၉.၈
တနင်္သာရီ	၆၄.၃	၄.၆	၆၁.၄
ပဲခူး	၆၂.၅	၅.၁	၅၉.၄
မကွေး	၇၁.၄	၃.၃	၆၉.၁
မန္တလေး	၆၈.၀	၃.၁	၆၅.၉
မွန်	၆၁.၁	၆.၂	၅၇.၃
ရခိုင်	၅၉.၂	၁၀.၄	၅၃.၁
ရန်ကုန်	၆၃.၅	၄.၁	၆၁.၀
ရှမ်း	၇၇.၇	၂.၀	၇၆.၁
ဧရာဝတီ	၆၄.၃	၃.၄	၆၂.၁
နေပြည်တော်	၇၀.၀	၂.၉	၆၈.၀

မှတ်ချက်။ *သန်းခေါင်စာရင်းဆိုင်ရာပေါ်မဟာရအဓိပ္ပာယ်သတ်မှတ်ချက်များတွင် ဖတ်ရှုနိုင်ပါသည်။

ပုံ (၅.၂) - အသက်အပိုင်းအခြားနှင့် ကျား/မ အလိုက် လုပ်သားအင်အားပါဝင်နှုန်း (ပြည်ထောင်စု)



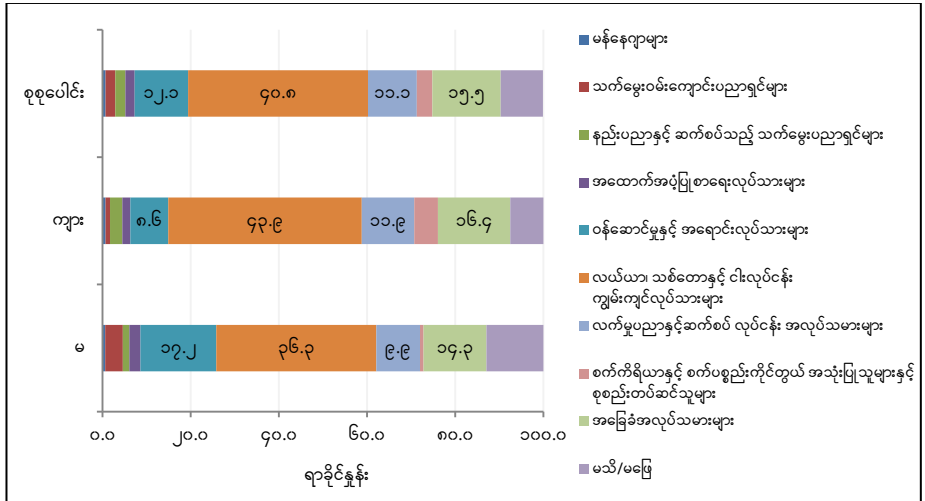
ဇယား (၅.၂)။ လူငယ်လူရွယ် လုပ်သားအင်အားပါဝင်နှုန်းကို အသက်အုပ်စုနှင့် ကျား/မ အလိုက်ခွဲခြားဖော်ပြသောဇယား (၁၉၈၃ နှင့် ၂၀၁၄ ခုနှစ် သန်းခေါင်စာရင်း)

အသက်အုပ်စု	ကျား		မ	
	၁၉၈၃	၂၀၁၄	၁၉၈၃	၂၀၁၄
၁၅ - ၁၉	၄၈.၃	၆၀.၀	၃၅.၈	၄၄.၂
၂၀ - ၂၉	၇၈.၇	၈၉.၁	၄၀.၃	၅၈.၇

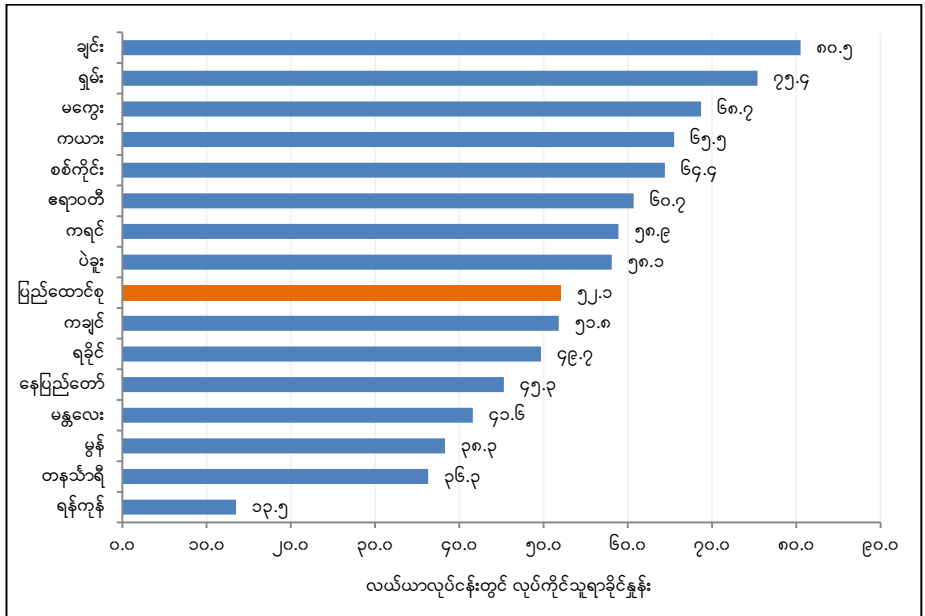
ဇယား (၅.၃)။ လူငယ်လူရွယ် အလုပ်လက်မဲ့ရာခိုင်နှုန်းကို အသက်အုပ်စု၊ ကျား/မနှင့် မြို့ပြ/ကျေးလက်အလိုက် ခွဲခြားဖော်ပြသောဇယား

အသက်အုပ်စု	ပြည်ထောင်စု	မြို့ပြ	ကျေးလက်
စုစုပေါင်း			
၁၀ - ၁၄	၁၂.၅	၁၄.၃	၁၂.၁
၁၅ - ၁၉	၁၀.၂	၁၀.၉	၉.၉
၂၀ - ၂၄	၈.၆	၁၀.၇	၇.၆
၂၅ - ၂၉	၄.၈	၆.၀	၄.၂
၁၅ - ၂၄	၉.၃	၁၀.၈	၈.၆
၁၅ - ၂၉	၇.၇	၉.၀	၇.၁
ကျား			
၁၀ - ၁၄	၁၄.၁	၁၆.၅	၁၃.၅
၁၅ - ၁၉	၁၀.၈	၁၂.၀	၁၀.၃
၂၀ - ၂၄	၇.၉	၁၀.၀	၆.၉
၂၅ - ၂၉	၄.၆	၅.၉	၄.၀
၁၅ - ၂၄	၉.၁	၁၀.၈	၈.၄
၁၅ - ၂၉	၇.၅	၈.၉	၆.၈
မ			
၁၀ - ၁၄	၁၀.၅	၁၁.၀	၁၀.၅
၁၅ - ၁၉	၉.၄	၉.၁	၉.၄
၂၀ - ၂၄	၉.၅	၁၁.၇	၈.၅
၂၅ - ၂၉	၅.၀	၆.၁	၄.၆
၁၅ - ၂၄	၉.၅	၁၀.၈	၈.၉
၁၅ - ၂၉	၇.၉	၉.၁	၇.၅

ပုံ (၅.၃) - အဓိကအလုပ်အကိုင်အုပ်စုကြီးများနှင့် ကျား/မ အလိုက် အသက် (၁၀) နှစ်နှင့်အထက် အလုပ်ရှိသူရာခိုင်နှုန်း



ပုံ (၅.၄) - တိုင်းဒေသကြီး/ပြည်နယ်အလိုက် လယ်ယာလုပ်ငန်းတွင် လုပ်ကိုင်သူရာခိုင်နှုန်း

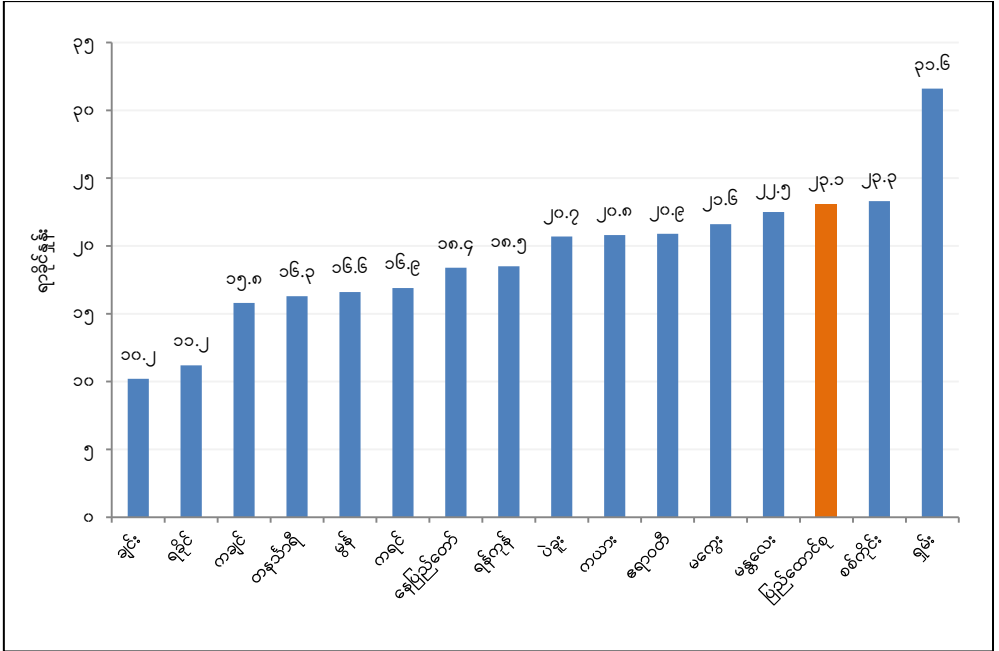


ဇယား (၅.၄)။ အသက် (၁၀) နှစ်နှင့်အထက် အလုပ်ရှိသူရာခိုင်နှုန်းကို အဓိကလုပ်ငန်းအုပ်စုကြီးများ* နှင့် တိုင်းဒေသကြီး/ပြည်နယ်အလိုက် ခွဲခြားဖော်ပြသောဇယား

တိုင်းဒေသကြီး/ ပြည်နယ်	လယ်ယာ၊ သားငါးနှင့် သစ်တောကဏ္ဍ	ကုန်ထုတ်လုပ်မှု ကဏ္ဍ	ဝန်ဆောင်မှု ကဏ္ဍ
ပြည်ထောင်စု	၄၉.၈	၁၁.၉	၂၇.၆
ကချင်	၅၃.၅	၁၄.၁	၃၂.၄
ကယား	၆၆.၄	၁၀.၇	၂၂.၉
ကရင်	၆၂.၃	၁၀.၁	၂၇.၆
ချင်း	၈၁.၁	၃.၃	၁၅.၇
စစ်ကိုင်း	၆၆.၃	၁၁.၉	၂၁.၇
တနင်္သာရီ	၅၇.၇	၁၁.၅	၃၀.၉
ပဲခူး	၆၀.၃	၁၁.၄	၂၈.၃
မကွေး	၆၉.၈	၈.၆	၂၁.၇
မန္တလေး	၄၃.၁	၂၀.၁	၃၆.၈
မွန်	၄၉.၆	၁၄.၄	၃၆.၀
ရခိုင်	၆၁.၀	၈.၁	၃၀.၉
ရန်ကုန်	၁၅.၇	၂၆.၃	၅၈.၀
ရှမ်း	၇၇.၁	၆.၃	၁၆.၇
ဧရာဝတီ	၆၈.၃	၇.၈	၂၃.၉
နေပြည်တော်	၄၆.၃	၁၂.၁	၄၁.၆

မှတ်ချက်။ *သန်းခေါင်စာရင်းဆိုင်ရာဝေါဟာရအဓိပ္ပာယ်သတ်မှတ်ချက်များတွင် ဖတ်ရှုနိုင်ပါသည်။

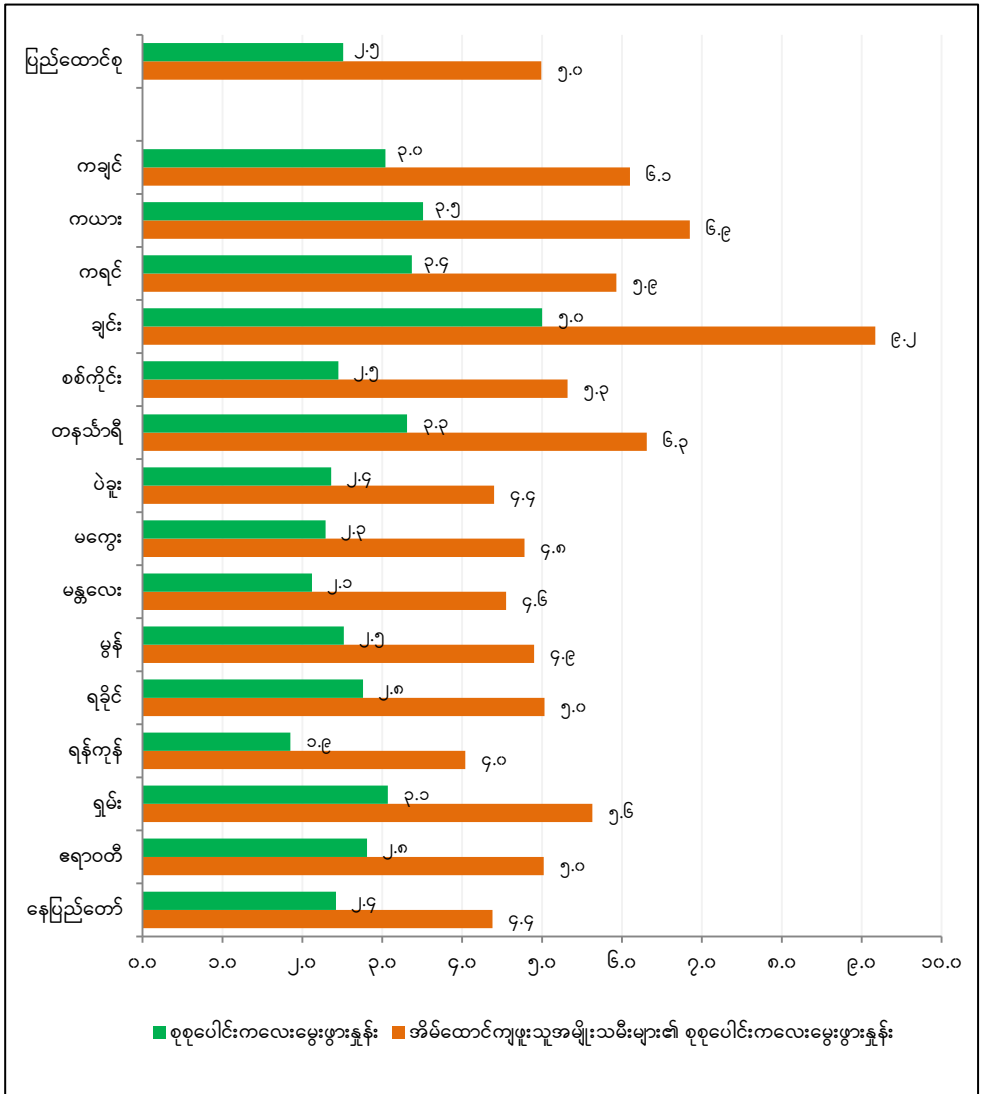
ပုံ (၅.၅) - တိုင်းဒေသကြီး/ပြည်နယ်အလိုက် အလုပ်လုပ်ကိုင်နေသော ကလေးရာခိုင်နှုန်း (အသက် ၁၀ - ၁၇ နှစ်)



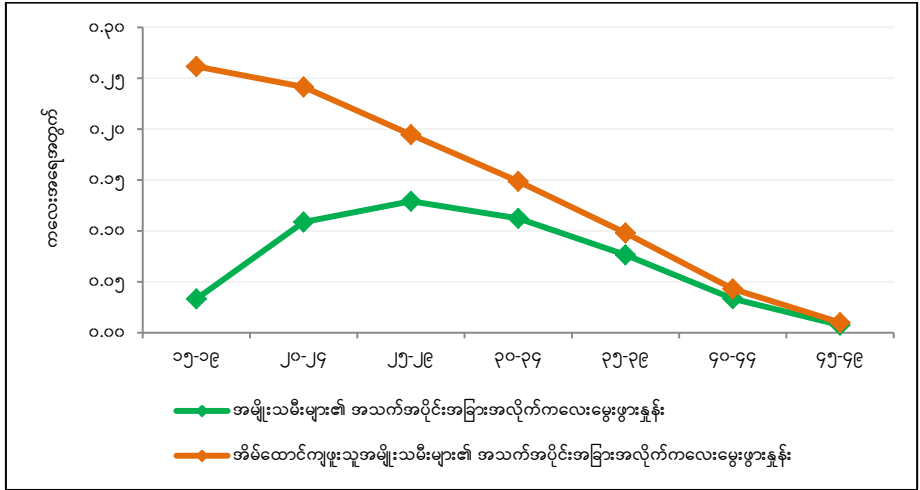
အခန်း (၆)

မွေးဖွားခြင်းအကြောင်းအရာများ

ပုံ (၆.၁) - တိုင်းဒေသကြီး/ပြည်နယ်အလိုက် စုစုပေါင်းကလေးမွေးဖွားနှုန်းနှင့် အိမ်ထောင်ကျဖူးသူ အမျိုးသမီးများ၏ စုစုပေါင်းကလေးမွေးဖွားနှုန်း



ပုံ (၆.၂) - အသက်အပိုင်းအခြားအလိုက် ကလေးမွေးဖွားနှုန်း (ပြည်ထောင်စု)



ဇယား (၆.၁)။ တိုင်းဒေသကြီး/ပြည်နယ်အလိုက် ဆယ်ကျော်သက်အရွယ် ကလေးမွေးဖွားနှုန်းကို ဖော်ပြသောဇယား

တိုင်းဒေသကြီး/ ပြည်နယ်	ဆယ်ကျော်သက်အရွယ်ကလေးမွေးဖွားနှုန်း					
	၁၅-၁၉	၁၅	၁၆	၁၇	၁၈	၁၉
ပြည်ထောင်စု	၃၃	၃	၁၁	၂၁	၃၅	၅၃
ကချင်	၃၇	၃	၁၃	၂၄	၄၀	၆၂
ကယား	၃၈	၂	၁၂	၂၄	၄၀	၆၂
ကရင်	၃၉	၂	၁၄	၂၆	၄၃	၆၆
ချင်း	၅၀	၃	၁၈	၃၄	၅၈	၈၈
စစ်ကိုင်း	၃၁	၃	၁၁	၂၀	၃၂	၄၉
တနင်္သာရီ	၃၈	၂	၁၂	၂၄	၄၁	၆၄
ပဲခူး	၂၈	၂	၉	၁၈	၂၉	၄၆
မကွေး	၂၇	၂	၉	၁၇	၂၈	၄၃
မန္တလေး	၂၃	၂	၇	၁၄	၂၄	၃၇
မွန်	၂၇	၁	၉	၁၈	၂၉	၄၆
ရခိုင်	၃၉	၃	၁၃	၂၄	၄၁	၆၄
ရန်ကုန်	၂၁	၂	၇	၁၃	၂၁	၃၂
ရှမ်း	၅၉	၇	၂၃	၄၁	၆၃	၉၁
ဧရာဝတီ	၄၀	၃	၁၃	၂၆	၄၂	၆၄
နေပြည်တော်	၃၃	၂	၁၁	၂၀	၃၄	၅၃

အခန်း (၇)

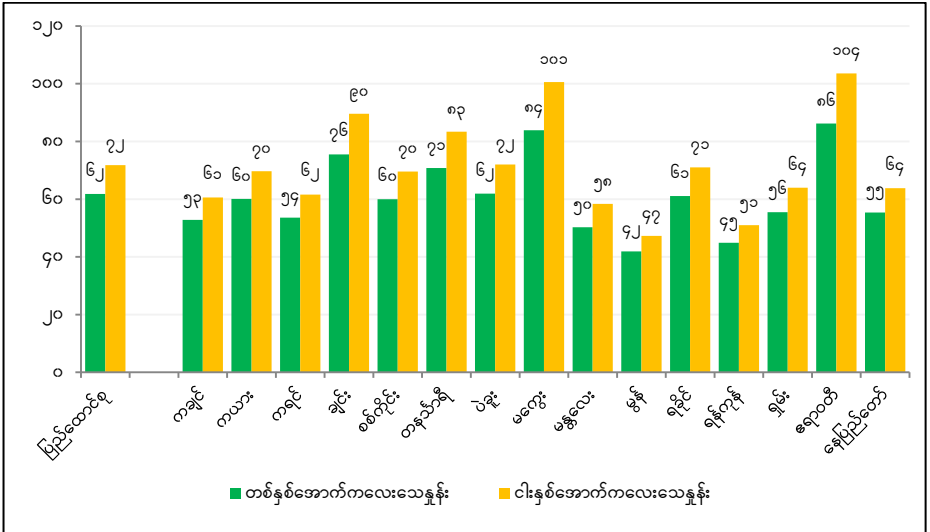
သေဆုံးခြင်းအကြောင်းအရာများ

ဇယား (၇.၁)။ မွေးဖွားစဉ်မွှေးနှင်းသက်တမ်းကို ကျား/မ နှင့် တိုင်းဒေသကြီး/ပြည်နယ်အလိုက် ဖော်ပြသောဇယား

တိုင်းဒေသကြီး/ ပြည်နယ်	မွေးဖွားစဉ်မွှေးနှင်းသက်တမ်း (နှစ်) *		
	စုစုပေါင်း	ကျား	မ
ပြည်ထောင်စု	၆၄.၇	၆၀.၂	၆၉.၃
ကချင်	၆၄.၂	၅၉.၄	၆၉.၃
ကယား	၆၄.၃	၅၉.၁	၇၀.၂
ကရင်	၆၂.၁	၅၇.၇	၆၆.၇
ချင်း	၆၀.၅	၅၇.၄	၆၃.၅
စစ်ကိုင်း	၆၅.၈	၆၁.၀	၇၀.၄
တနင်္သာရီ	၆၅.၅	၆၂.၂	၆၈.၉
ပဲခူး	၆၅.၂	၆၀.၇	၆၉.၈
မကွေး	၆၂.၃	၅၇.၁	၆၇.၅
မန္တလေး	၆၄.၉	၅၉.၇	၇၀.၂
မွန်	၆၃.၅	၅၈.၂	၆၉.၁
ရခိုင်	၆၅.၅	၆၀.၆	၆၉.၃
ရန်ကုန်	၆၅.၅	၆၀.၅	၇၀.၈
ရှမ်း	၆၄.၈	၆၀.၅	၆၉.၄
ဧရာဝတီ	၆၃.၆	၆၀.၂	၆၇.၂
နေပြည်တော်	၆၇.၇	၆၃.၇	၇၁.၆

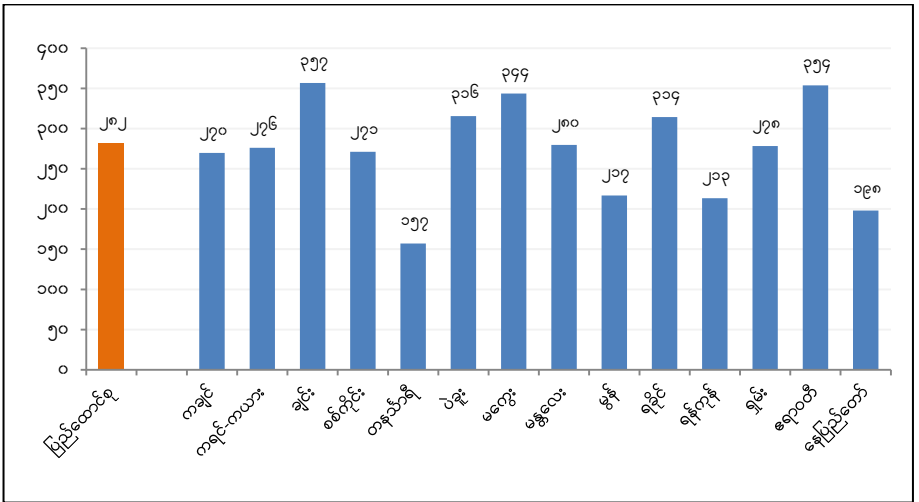
မှတ်ချက်။ * မွှေးနှင်းသက်တမ်းများကို အသက်အပိုင်းအခြားအလိုက် ကျား/မ အလိုက် adjust ပြုလုပ်ထားသောသေနှုန်းများဖြင့် တည်ဆောက်ထားသည့် Life Tables များမှ ရရှိပါသည်။ အဆိုပါ Life Tables များအား MORTPAK ဆော့ဖ်ဝဲလ်ကို အသုံးပြု၍ တွက်ချက်ထားပါသည်။

ပုံ (၇.၁) - တိုင်းဒေသကြီး/ပြည်နယ်အလိုက် တစ်နှစ်အောက်နှင့် ငါးနှစ်အောက်ကလေးသေနှုန်းများ*



မှတ်ချက်။ *တစ်နှစ်အောက်ကလေးသေနှုန်းနှင့် ငါးနှစ်အောက်ကလေးသေနှုန်းများကို အရှင်မွေးကလေး (၁,၀၀၀) ဦးတွင်အခြေခံ၍ တွက်ချက်ပါသည်။

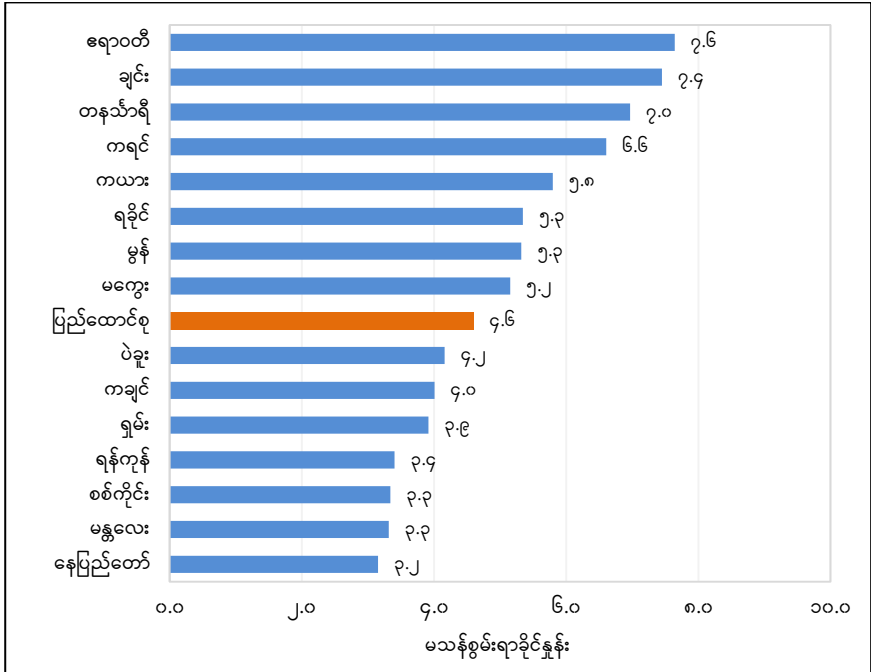
ပုံ (၇.၂) - တိုင်းဒေသကြီး/ပြည်နယ်အလိုက် ကိုယ်ဝန်ဆောင်မိခင်သေနှုန်း*



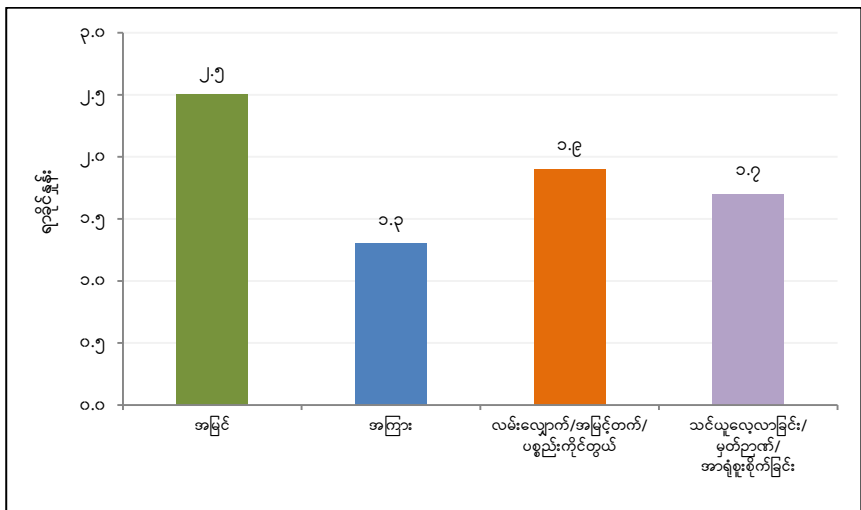
မှတ်ချက်။ *ကိုယ်ဝန်ဆောင်မိခင်သေနှုန်းကို အရှင်မွေးကလေး (၁၀၀,၀၀၀) ဦးတွင်အခြေခံ၍ တွက်ချက်ပါသည်။

အခန်း (၈)
မသန်စွမ်းမှုအကြောင်းအရာများ

ပုံ (၈.၁) - တိုင်းဒေသကြီး/ပြည်နယ်အလိုက် မသန်စွမ်းရာခိုင်နှုန်း



ပုံ (၈.၂) - မသန်စွမ်းမှုအမျိုးအစားအလိုက် မသန်စွမ်းရာခိုင်နှုန်း



ဇယား (၈.၁)။ လုပ်သားအင်အားပါဝင်နှုန်း (အသက် ၁၅-၆၄ နှစ်) ကို မသန်စွမ်းမှုအမျိုးအစားများနှင့် မသန်စွမ်းမှုအခြေအနေအလိုက် ကျား/မ ခွဲခြားဖော်ပြသောဇယား

မသန်စွမ်းမှုအမျိုးအစား	မသန်စွမ်းမှုအခြေအနေ	စုစုပေါင်း	ကျား	မ
အမြင်	သန်စွမ်းသူ	၆၇.၅	၈၅.၇	၅၀.၉
	အနည်းငယ်မသန်စွမ်းသူ	၅၈.၄	၈၀.၀	၄၀.၈
	အလယ်အလတ်/အလွန်အမင်းမသန်စွမ်းသူ	၃၈.၅	၅၂.၃	၂၅.၃
အကြား	သန်စွမ်းသူ	၆၇.၄	၈၅.၇	၅၀.၇
	အနည်းငယ်မသန်စွမ်းသူ	၅၄.၈	၇၄.၄	၃၈.၈
	အလယ်အလတ်/အလွန်အမင်းမသန်စွမ်းသူ	၄၅.၅	၅၉.၃	၃၂.၉
လမ်းလျှောက်/အမြင့်တက်/ ပစ္စည်းကိုင်တွယ်	သန်စွမ်းသူ	၆၇.၆	၈၆.၀	၅၀.၉
	အနည်းငယ်မသန်စွမ်းသူ	၄၇.၂	၆၁.၉	၃၃.၄
	အလယ်အလတ်/အလွန်အမင်းမသန်စွမ်းသူ	၂၂.၉	၂၈.၈	၁၅.၁
သင်ယူလေ့လာခြင်း/ မှတ်ဉာဏ်/ အာရုံစူးစိုက်ခြင်း	သန်စွမ်းသူ	၆၇.၆	၈၅.၉	၅၀.၈
	အနည်းငယ်မသန်စွမ်းသူ	၅၀.၈	၆၆.၄	၃၇.၃
	အလယ်အလတ်/အလွန်အမင်းမသန်စွမ်းသူ	၂၅.၅	၂၉.၈	၂၀.၇

ဇယား (၈.၂)။

တိုင်းဒေသကြီး/ပြည်နယ်များ၏ လုပ်သားအင်အားပါဝင်နှုန်း (အသက် ၁၅-၆၄ နှစ်) ကို မသန်စွမ်းမှုအမျိုးအစားများနှင့် မသန်စွမ်းမှု အခြေအနေအလိုက် ခွဲခြားဖော်ပြသောဇယား

တိုင်းဒေသကြီး/ပြည်နယ်	အမြင်			အကြား			လမ်းလျှောက်/အပြင်တက်/ ပစ္စည်းကိုင်တွယ်			သင်ယူလေ့လာခြင်း/ မှတ်ဉာဏ်/ အာရုံစူးစိုက်ခြင်း		
	သန်စွမ်းသူ	အနည်းငယ် မသန်စွမ်းသူ	အလယ်အလတ်/ အလွန်အမင်း မသန်စွမ်းသူ	သန်စွမ်းသူ	အနည်းငယ် မသန်စွမ်းသူ	အလယ်အလတ်/ အလွန်အမင်း မသန်စွမ်းသူ	သန်စွမ်းသူ	အနည်းငယ် မသန်စွမ်းသူ	အလယ်အလတ်/ အလွန်အမင်း မသန်စွမ်းသူ	သန်စွမ်းသူ	အနည်းငယ် မသန်စွမ်းသူ	အလယ်အလတ်/ အလွန်အမင်း မသန်စွမ်းသူ
ကချင်	၆၇.၄	၆၂.၅	၄၃.၈	၆၇.၄	၅၆.၉	၄၆.၀	၆၇.၅	၅၄.၂	၂၇.၉	၆၇.၅	၅၅.၄	၂၆.၂
ကယား	၇၄.၆	၆၉.၂	၅၂.၃	၇၄.၅	၆၆.၄	၅၉.၆	၇၄.၈	၅၈.၉	၃၀.၄	၇၄.၆	၆၈.၂	၃၃.၉
ကရင်	၆၀.၄	၅၆.၀	၃၇.၅	၆၀.၂	၅၂.၀	၄၆.၀	၆၀.၅	၄၆.၅	၂၅.၇	၆၀.၄	၄၉.၀	၂၆.၃
ချင်း	၆၅.၁	၇၂.၀	၅၀.၀	၆၅.၄	၆၅.၉	၅၁.၆	၆၅.၇	၅၉.၆	၃၅.၂	၆၅.၇	၆၀.၉	၃၉.၈
စစ်ကိုင်း	၇၂.၆	၅၈.၅	၂၇.၃	၇၂.၅	၅၆.၃	၄၄.၆	၇၂.၇	၄၄.၆	၁၉.၂	၇၂.၇	၄၈.၀	၂၂.၈
တနင်္သာရီ	၆၄.၅	၅၉.၈	၄၆.၆	၆၄.၄	၅၇.၂	၄၇.၂	၆၄.၇	၅၄.၃	၂၆.၉	၆၄.၇	၅၅.၂	၂၅.၄
ပဲခူး	၆၂.၇	၅၂.၇	၃၂.၁	၆၂.၆	၄၇.၇	၄၁.၀	၆၂.၈	၃၉.၂	၁၆.၉	၆၂.၈	၄၀.၈	၁၇.၁
မကွေး	၇၁.၇	၆၀.၀	၃၄.၆	၇၁.၆	၅၅.၇	၄၅.၉	၇၁.၉	၄၇.၄	၂၀.၆	၇၁.၇	၄၉.၅	၂၄.၁
မန္တလေး	၆၈.၂	၅၆.၂	၃၁.၃	၆၈.၁	၅၀.၇	၄၃.၀	၆၈.၃	၄၀.၈	၁၈.၈	၆၈.၂	၄၃.၆	၂၂.၀
မွန်	၆၁.၃	၅၆.၀	၃၅.၇	၆၁.၃	၄၉.၈	၃၉.၉	၆၁.၅	၄၂.၉	၁၈.၂	၆၁.၅	၄၁.၈	၂၀.၉
ရခိုင်	၅၉.၃	၅၆.၈	၄၁.၇	၅၉.၃	၅၀.၉	၄၂.၃	၅၉.၄	၄၅.၉	၂၇.၅	၅၉.၅	၄၉.၀	၂၃.၀
ရန်ကုန်	၆၃.၇	၅၁.၀	၃၂.၇	၆၃.၇	၄၃.၅	၃၂.၀	၆၃.၉	၃၅.၈	၁၇.၅	၆၃.၈	၃၅.၈	၁၃.၆
ရှမ်း	၇၇.၉	၆၅.၇	၄၅.၂	၇၇.၉	၆၄.၈	၅၆.၈	၇၈.၀	၅၆.၂	၃၂.၈	၇၈.၀	၆၄.၆	၄၂.၈
ဧရာဝတီ	၆၄.၆	၆၀.၀	၄၃.၉	၆၄.၄	၅၅.၂	၄၅.၁	၆၄.၇	၅၁.၆	၂၄.၂	၆၄.၇	၅၃.၃	၂၅.၀
နေပြည်တော်	၇၀.၂	၆၂.၁	၃၇.၇	၇၀.၁	၅၅.၃	၄၃.၀	၇၀.၃	၄၅.၆	၂၁.၉	၇၀.၂	၄၉.၄	၁၉.၇

အခန်း (၉)

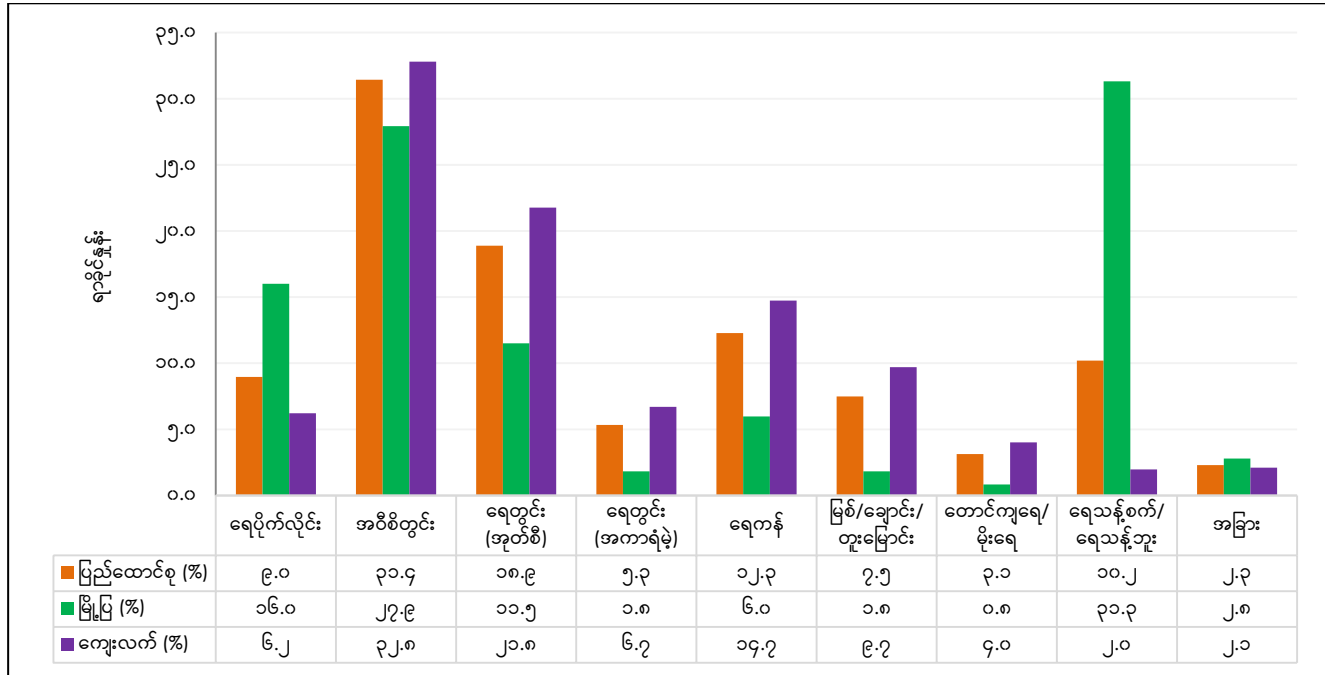
အိမ်အကြောင်းအရာနှင့် အိမ်အသုံးအဆောင်ပစ္စည်းများ

ဇယား(၉.၁)။ သောက်ရေအတွက်ရေကောင်းရေသန့်ရရှိအသုံးပြုမှု၊ သန့်ရှင်းသော ယင်လုံအိမ်သာ ဆောက်လုပ်သုံးစွဲမှု၊ အစားအစာချက်ပြုတ်စားသောက်ရန်အတွက် ခေတ်မီလောင်စာအသုံးပြုမှု နှင့်အလင်းရောင်အတွက် ခေတ်မီစွမ်းအင် အသုံးပြုမှုတို့ကို တိုင်းဒေသကြီး/ပြည်နယ်အလိုက် ခွဲခြားဖော်ပြသောဇယား

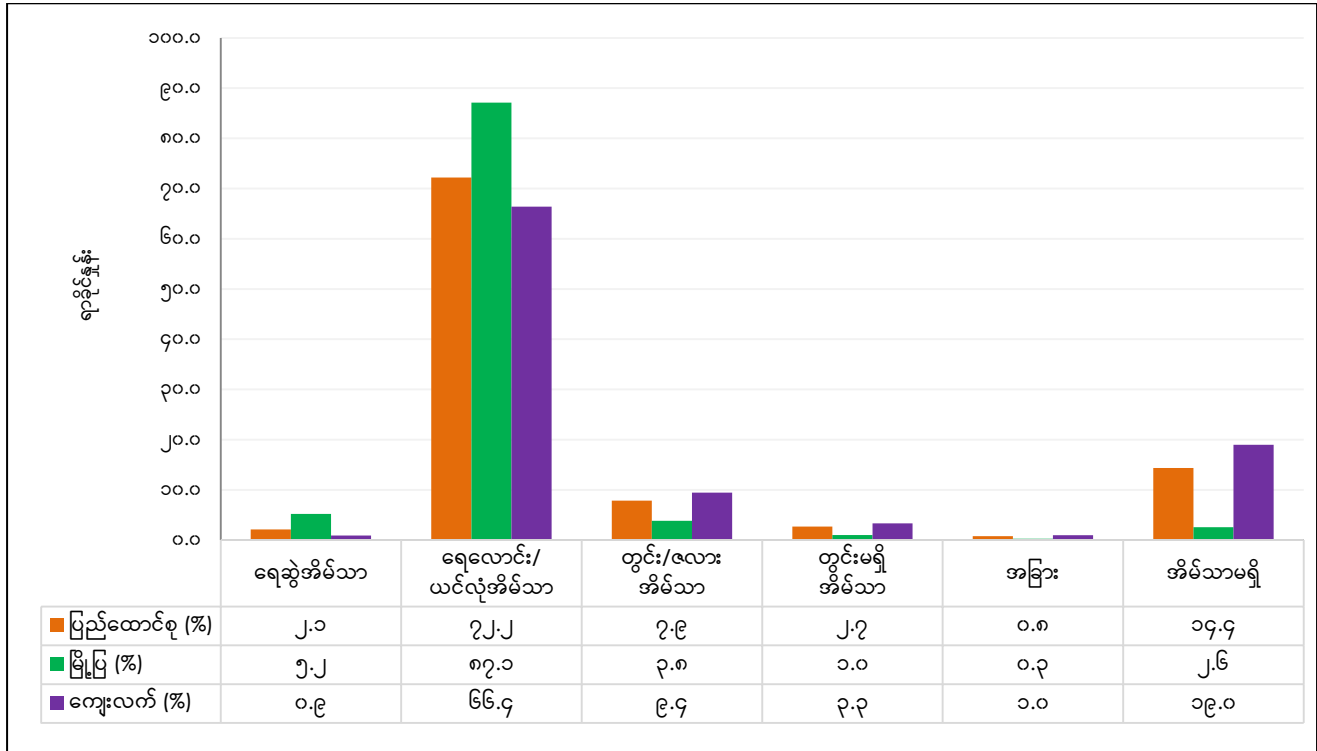
တိုင်းဒေသကြီး/ ပြည်နယ်	သောက်ရေအတွက် ရေကောင်းရေသန့် ရရှိအသုံးပြုသည့် အိမ်ထောင်စု ရာခိုင်နှုန်း	သန့်ရှင်းသော ယင်လုံအိမ်သာ ဆောက်လုပ်သုံးစွဲသည့် အိမ်ထောင်စု ရာခိုင်နှုန်း	အစားအစာချက်ပြုတ် စားသောက်ရန်အတွက် ခေတ်မီလောင်စာ* အသုံးပြုသည့် အိမ်ထောင်စု ရာခိုင်နှုန်း	အလင်းရောင်အတွက် ခေတ်မီစွမ်းအင်** အသုံးပြုသည့် အိမ်ထောင်စု ရာခိုင်နှုန်း
ပြည်ထောင်စု	၆၉.၅	၇၄.၃	၁၆.၈	၄၁.၁
ကချင်	၇၆.၆	၈၅.၅	၅.၃	၄၈.၀
ကယား	၅၈.၃	၈၈.၆	၂၂.၆	၆၆.၂
ကရင်	၆၄.၀	၆၈.၉	၁၀.၂	၃၂.၇
ချင်း	၇၀.၂	၇၄.၅	၀.၈	၃၁.၅
စစ်ကိုင်း	၈၁.၁	၇၁.၆	၈.၇	၃၆.၀
တနင်္သာရီ	၆၃.၆	၆၆.၆	၂.၁	၁၀.၆
ပဲခူး	၇၃.၆	၇၄.၇	၉.၅	၃၄.၀
မကွေး	၇၆.၆	၆၈.၄	၉.၅	၃၂.၈
မန္တလေး	၈၅.၆	၇၉.၈	၂၁.၅	၄၇.၅
မွန်	၆၉.၀	၇၈.၇	၁၉.၄	၃၈.၄
ရခိုင်	၃၇.၇	၃၁.၈	၁.၄	၁၆.၀
ရန်ကုန်	၇၇.၃	၉၁.၁	၄၉.၁	၇၀.၉
ရှမ်း	၅၄.၇	၆၃.၈	၁၅.၃	၆၀.၀
ဧရာဝတီ	၅၀.၃	၇၄.၉	၃.၇	၁၆.၅
နေပြည်တော်	၈၇.၇	၈၇.၂	၃၄.၂	၄၈.၄

မှတ်ချက်။ *ချက်ပြုတ်စားသောက်ရန်အတွက် အသုံးပြုသည့်ခေတ်မီလောင်စာ = လျှပ်စစ်မီး/ ဓာတ်ငွေ့
 **အလင်းရောင်အတွက်အသုံးပြုသည့်ခေတ်မီစွမ်းအင် = လျှပ်စစ်မီး/နေရောင်ခြည် စွမ်းအင်သုံး (ဆိုလာပြား)

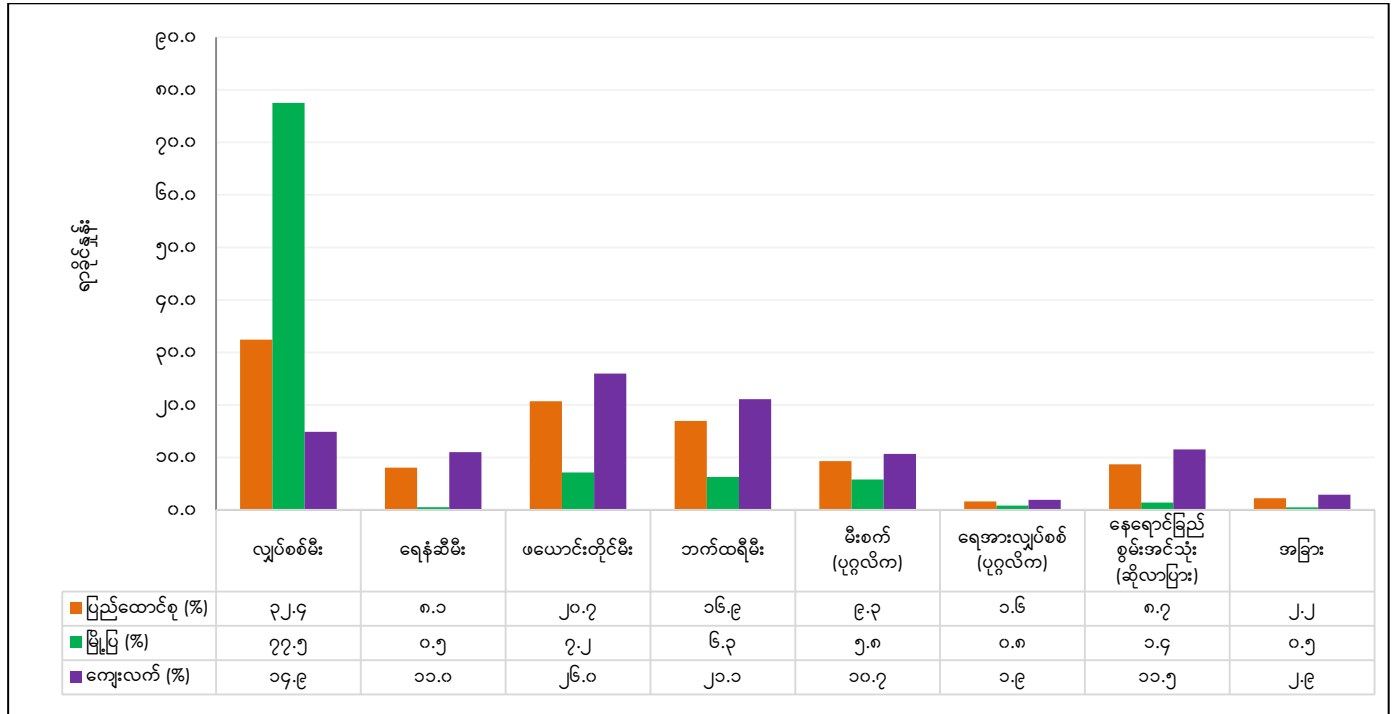
ပုံ (၉.၁) - အဓိကသုံးစွဲသည့်သောက်ရေအရင်းအမြစ်အလိုက် အိမ်ထောင်စုရာခိုင်နှုန်း (ပြည်ထောင်စု၊ မြို့ပြ/ကျေးလက်)



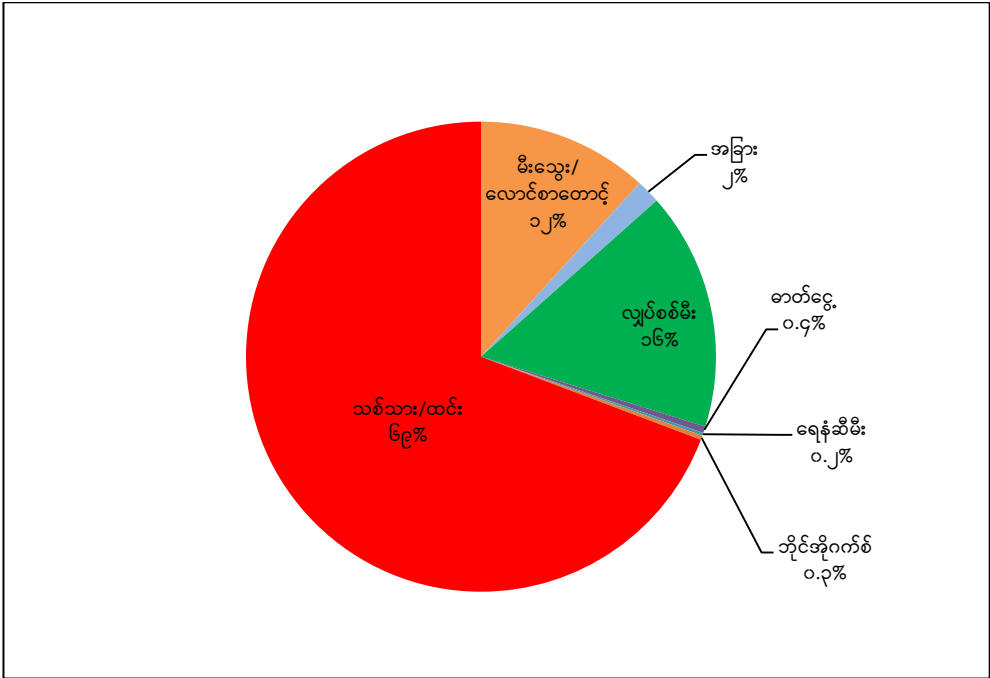
ပုံ (၉.၂) - ဆောက်လုပ်သုံးစွဲသည့်အိမ်သာအမျိုးအစားအလိုက် အိမ်ထောင်စုရာခိုင်နှုန်း (ပြည်ထောင်စု၊ မြို့ပြ/ကျေးလက်)



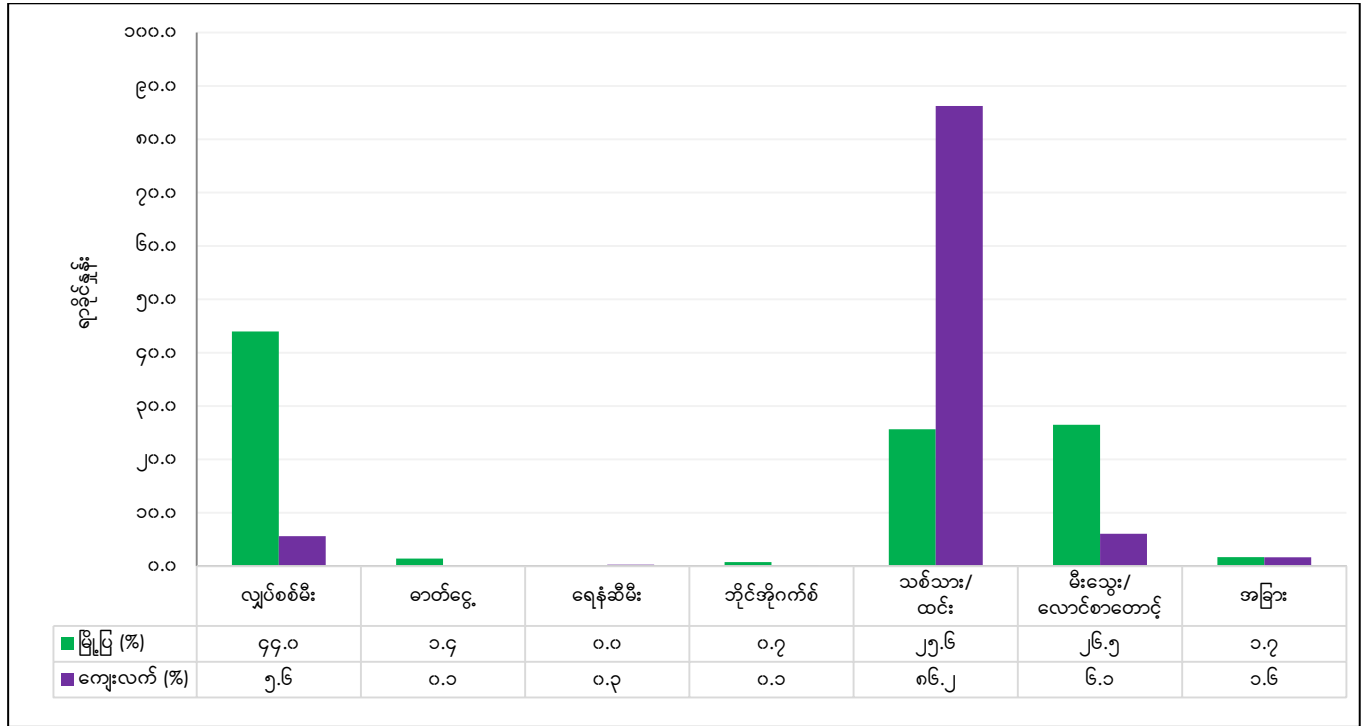
ပုံ (၉.၃) - အလင်းရောင်အတွက်အဓိကအသုံးပြုသည့်မီးအမျိုးအစားအလိုက် အိမ်ထောင်စုရာခိုင်နှုန်း (ပြည်ထောင်စု၊ မြို့ပြ/ကျေးလက်)



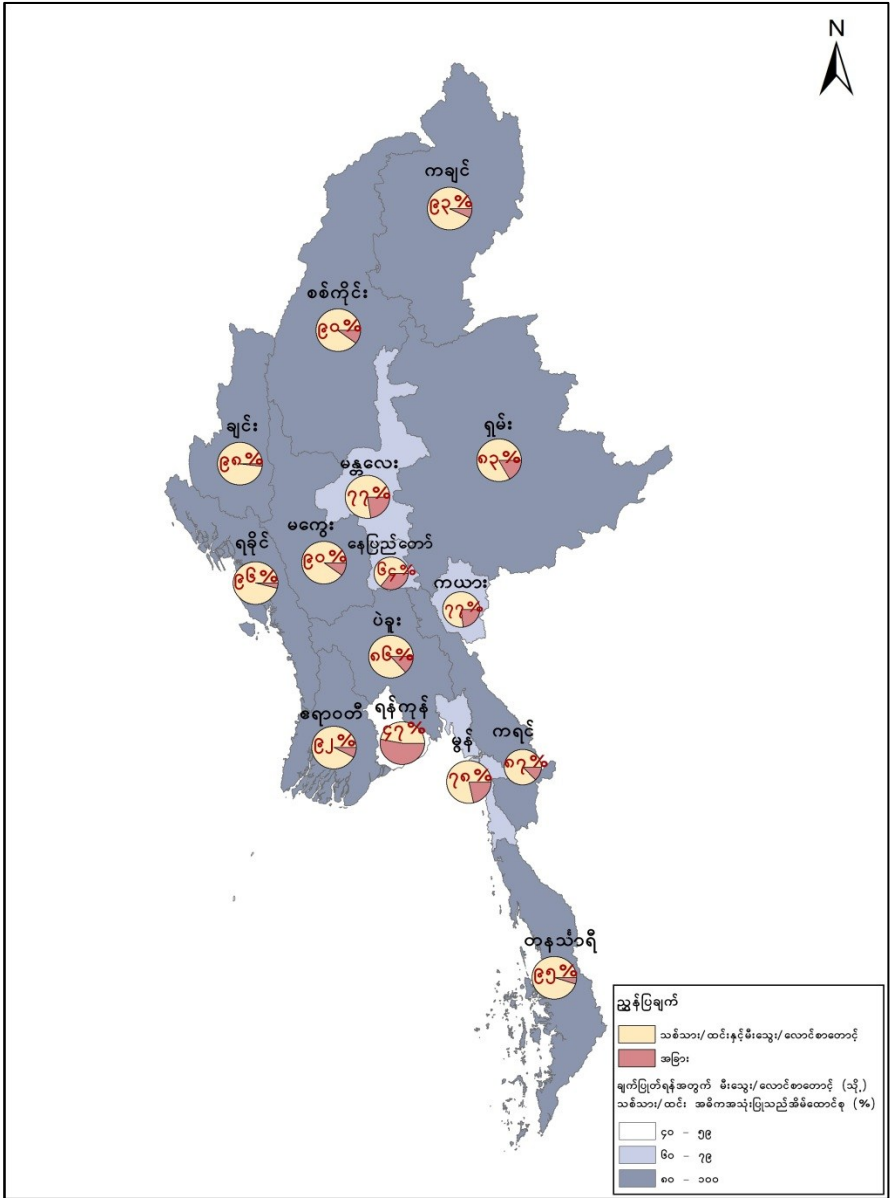
ပုံ (၉.၄) - အစားအစာချက်ပြုတ်စားသောက်ရာတွင် အဓိကအသုံးပြုသည့် လောင်စာအမျိုးအစားအလိုက် အိမ်ထောင်စုရာခိုင်နှုန်း (ပြည်ထောင်စု)



ပုံ (၉.၅) - အစားအစာချက်ပြုတ်စားသောက်ရာတွင် အဓိကအသုံးပြုသည့် လောင်စာအမျိုးအစားအလိုက် အိမ်ထောင်စုရာခိုင်နှုန်း (မြို့ပြ/ကျေးလက်)



ပုံ (၉.၆) - တိုင်းဒေသကြီး/ပြည်နယ်အလိုက် အစားအစာ ချက်ပြုတ်စားသောက်ရန်အတွက် မီးသွေး/လောင်စာတောင့် (သို့မဟုတ်) သစ်သား/ထင်းကို အဓိကအသုံးပြုသည့် အိမ်ထောင်စုရာခိုင်နှုန်း



သန်းခေါင်စာရင်းဆိုင်ရာ ဝေါဟာရအဓိပ္ပာယ်သတ်မှတ်ချက်များ

လူဦးရေ - ဤအစီရင်ခံစာတွင်ပါဝင်သည့် လူဦးရေဆိုသည်မှာ သန်းခေါင်စာရင်းညတွင် မြန်မာနိုင်ငံနယ်နိမိတ်အတွင်းရှိနေသည့်လူဦးရေကို ဆိုလိုပါသည်။

သန်းခေါင်စာရင်းည (သန်းခေါင်စာရင်းရည်ညွှန်းချိန်) - ၂၀၁၄ ခုနှစ်၊ မတ်လ (၂၉) ရက်နေ့ည ကိုဆိုလိုပါသည်။ မတ်လ (၂၉) ရက်နေ့ည (၀၀:၀၀) အချိန်သည် သန်းခေါင်စာရင်းရည်ညွှန်းချိန်ဖြစ်ပါသည်။ မြန်မာနိုင်ငံအတွင်း သန်းခေါင်စာရင်းညတွင်ရှိသည့် လူအားလုံးကို စာရင်းကောက်ယူခဲ့ပါသည်။

တွေ့ရှိရာအရပ်၌ကောက်ယူသည့်မူ - သန်းခေါင်စာရင်းညတွင် ရောက်ရှိနေသည့်အရပ်၌ စာရင်းကောက်ယူသည့်မူဖြစ်ပါသည်။ သန်းခေါင်စာရင်းကောက်ယူရာတွင် နေမြဲအရပ်၌ကောက်ယူသောမူကိုလည်း အသုံးပြုနိုင်ပါသည်။ နေမြဲအရပ်၌စာရင်းကောက်ယူခြင်းဆိုသည်မှာ သန်းခေါင်စာရင်းကောက်ယူသည့်အချိန်တွင် မည်သည့်နေရပ်၌ရှိစေကာမူ ၎င်းတို့၏နေမြဲအရပ်၌သာ စာရင်းသွင်းကောက်ယူခြင်းဖြစ်ပါသည်။ စာရင်းကောက်ယူသည့်မူတိုင်းတွင် အားသာချက်နှင့်အားနည်းချက်များရှိပါသည်။ တွေ့ရှိရာအရပ်၌ကောက်ယူသည့်မူသည် စာရင်းကောက်ယူရာတွင်ကျန်ခြင်း၊ ထပ်ခြင်းများကိုလျော့နည်းစေ၍ စာရင်းကောက်ယူမှုကို ပိုမိုလွယ်ကူစေပါသည်။ ၂၀၁၄ ခုနှစ် မြန်မာနိုင်ငံ လူဦးရေနှင့် အိမ်အကြောင်းအရာသန်းခေါင်စာရင်းသည် တွေ့ရှိရာအရပ်၌ကောက်ယူသည့်မူကို အခြေခံ၍ကောက်ယူခဲ့ပါသည်။

သမားရိုးကျအိမ်ထောင်စု - အမိုးတစ်မိုးအောက် (အဆောက်အအုံတစ်ခု (သို့မဟုတ်) ခြံဝင်း) တွင်ဆွေမျိုးတော်စပ်သည်ဖြစ်စေ၊ မတော်စပ်သည်ဖြစ်စေ အတူနေထိုင်ပြီး တစ်အိုးတည်းစားသောလူတစ်စုကို ဆိုလိုပါသည်။ အများအားဖြင့်၎င်းတို့ထဲမှ တစ်ဦးဦးကို ခေါင်းဆောင် (သို့မဟုတ်) အိမ်ထောင်ဦးစီးအဖြစ် သတ်မှတ်ထားပါသည်။

အိမ်ထောင်ဦးစီး - အိမ်ထောင်စုတစ်စုတွင် အဓိကဆုံးဖြတ်ချက်များကိုချပေးသူဖြစ်ပြီး အိမ်ထောင်စုဝင်အားလုံးက အိမ်ထောင်ဦးစီးအဖြစ် အသိအမှတ်ပြုခံရသူကို အိမ်ထောင်ဦးစီးဟု ခေါ်သည်။ အိမ်ထောင်ဦးစီးသည် အမျိုးသား (သို့မဟုတ်) အမျိုးသမီးဖြစ်နိုင်ပါသည်။ အိမ်ထောင်ဦးစီးသည် မိသားစုစားဝတ်နေရေးအတွက် အဓိကတာဝန်ရှိသူဖြစ်ရန်မလိုပါ။ ၂၀၁၄ ခုနှစ် မြန်မာနိုင်ငံ လူဦးရေနှင့် အိမ်အကြောင်းအရာသန်းခေါင်စာရင်း၌ သန်းခေါင်စာရင်းညတွင်

အိမ်ထောင်ဦးစီးမရှိပါက အိမ်ထောင်စု၏ ဒုတိယတာဝန်အရှိဆုံးအိမ်ထောင်စုဝင်ကို အိမ်ထောင် ဦးစီးဟုယူဆပါသည်။

လူဦးရေသိပ်သည်းဆ - ဧရိယာတစ်စတုရန်းကီလိုမီတာတွင် နေထိုင်သောလူဦးရေကို ဆိုလိုပါ သည်။ နယ်နိမိတ်တစ်ခုအတွင်းနေထိုင်သော လူဦးရေစုစုပေါင်းကို ၎င်းဒေသ၏ ဧရိယာအကျယ် အဝန်းနှင့်စားခြင်းဖြင့် သိပ်သည်းဆကိုရရှိပြီး စတုရန်းကီလိုမီတာဖြင့်ဖော်ပြပါသည်။ ထိုသို့ တွက်ချက်ရာတွင် ကုန်းမြေကိုသာ ထည့်သွင်းတွက်ချက်ထားပါသည်။

ကျေးလက် - အထွေထွေအုပ်ချုပ်ရေးဦးစီးဌာနမှ သတ်မှတ်ထားသောကျေးရွာအုပ်စုများကို ဆိုလိုပါသည်။ ယေဘုယျအားဖြင့် ၎င်းဒေသများသည် လူဦးရေသိပ်သည်းဆနည်းသည့်ဒေသများ ဖြစ်ပြီး ၎င်းမြေဧရိယာများတွင် စိုက်ပျိုးရေးလုပ်ငန်းများကို အဓိကလုပ်ကိုင်ပါသည်။

မြို့ပြ - အထွေထွေအုပ်ချုပ်ရေးဦးစီးဌာနမှ သတ်မှတ်ထားသောရပ်ကွက်များ ဖြစ်ပါသည်။ ယေဘုယျအားဖြင့် အဆိုပါဒေသများတွင် အဆောက်အအုံနှင့် လူဦးရေထူထပ်ပြီး စက်မှုလုပ်ငန်း များဖွံ့ဖြိုးတိုးတက်ပါသည်။

ကျား/မ အချိုး - အမျိုးသမီးဦးရေ (၁၀၀) ၌ရှိသည့် အမျိုးသားဦးရေကိုဆိုလိုပါသည်။

မိခင်အချိုး - အလုပ်လုပ်ကိုင်နိုင်သည့်အသက်အရွယ် အသက် (၁၅) နှစ်မှ အသက် (၆၄) နှစ် ဦးရေ (၁၀၀) ပေါ်တွင် မိခင်နေသည့် ကလေးဦးရေ (အသက် ၁၅ နှစ်အောက်) နှင့် သက်ကြီး ရွယ်အိုဦးရေ (အသက် ၆၅ နှစ်နှင့်အထက်) တို့၏အချိုးဖြစ်ပါသည်။ စုစုပေါင်းမိခင်အချိုး၊ ကလေးမိခင်အချိုးနှင့် သက်ကြီးရွယ်အို မိခင်အချိုးတို့ကို တိုင်းတာတွက်ချက်နိုင်ပါသည်။

ကလေးမိခင်အချိုး - အသက် (၁၅) နှစ်အောက် ကလေးဦးရေနှင့် အလုပ်လုပ်နိုင်သည့်လူဦးရေ (အသက် ၁၅ - ၆၄ နှစ်) အချိုးကိုဆိုလိုပါသည်။

သက်ကြီးရွယ်အိုမိခင်အချိုး - အသက် (၆၅) နှစ်နှင့်အထက် သက်ကြီးရွယ်အိုဦးရေနှင့် အလုပ် လုပ်နိုင်သည့်လူဦးရေ (အသက် ၁၅ - ၆၄ နှစ်) အချိုးကို ဆိုလိုပါသည်။

သက်ကြီးရွယ်အိုညွှန်ကိန်း - အသက် (၁၅) နှစ်အောက် ကလေးဦးရေ (၁၀၀) တွင်ရှိသည့် အသက် (၆၅) နှစ်နှင့်အထက် သက်ကြီးရွယ်အိုဦးရေကိုဆိုလိုပါသည်။

အသက်အလယ်ကိန်း - စုစုပေါင်းလူဦးရေ၏အသက်များကို အုပ်စု (၂) စု အညီအမျှခွဲခြားရာတွင် ရရှိသည့်အလယ်ကိန်းဖြစ်ပါသည်။ လူဦးရေ၏တစ်ဝက်သည် အသက်အလယ်ကိန်းထက်ငယ်ပြီး ကျန်တစ်ဝက်သည် အသက်အလယ်ကိန်းထက် ကြီးပါသည်။

ပျမ်းမျှအိမ်ထောင်စုအရွယ်အစား - အိမ်ထောင်စုတစ်စုတွင်ရှိသော ပျမ်းမျှအိမ်ထောင်စုဝင် အရေအတွက်ကိုဆိုလိုပါသည်။ (အိမ်ထောင်စုလူဦးရေစုစုပေါင်းကို အိမ်ထောင်စုအရေအတွက် ဖြင့်စားခြင်းဖြင့်ရရှိပါသည်။)

လူဦးရေတိုးပွားမှု - သတ်မှတ်ထားသောအချိန်ကာလတစ်ခုအတွင်း လူဦးရေတိုးပွားမှု (သို့မဟုတ်) လျော့ကျမှုကိုဆိုလိုပါသည်။ လူဦးရေလျော့ကျမှုရှိနိုင်သကဲ့သို့ လူဦးရေတိုးပွားလာမှု လည်းရှိနိုင်သည့်အတွက် လူဦးရေပြောင်းလဲမှုဟု အဓိပ္ပာယ်ဖွင့်ဆိုပါကပိုမိုသင့်လျော်မည် ဖြစ်ပါသည်။ ယေဘုယျအားဖြင့် လူဦးရေတိုးပွားမှုသည် လူဦးရေပြောင်းလဲမှုကိုဆိုလိုခြင်းဖြစ်ပါသည်။

အိမ်ထောင်ရေးအခြေအနေ - လူတစ်ဦးချင်းစီ၏ အိမ်ထောင်ရေးအခြေအနေဖြစ်ပါသည်။ အိမ်ထောင်ရေးအခြေအနေကို (၅) မျိုးခွဲခြားသတ်မှတ်ထားပါသည်။ အိမ်ထောင်မရှိသူ (အပျို/လူပျို)၊ အိမ်ထောင်လက်ရှိ၊ မုဆိုးဖို/မုဆိုးမ၊ ကွဲကွာ၊ သာသနာဝင်တို့ဖြစ်ပါသည်။

အိမ်ထောင်ပြုသည့်ပျမ်းမျှအသက်အရွယ် - သတ်မှတ်ထားသောအသက်အရွယ် (အသက် ၅၀ နှစ်) မတိုင်မီ တစ်နှစ်ထဲမွေးဖွားသူများ၏ ပထမအကြိမ်အိမ်ထောင်ပြုသည့် ပျမ်းမျှအသက် အရွယ် (အပျို/လူပျို)ဘဝဖြင့်နေထိုင်ခဲ့သော ပျမ်းမျှနှစ်အရေအတွက်) ကိုဆိုလိုပါသည်။

ပြောင်းဝင်သူ - သတ်မှတ်ထားသောနယ်နိမိတ်အတွင်းသို့ ပြောင်းဝင်လာသူကိုဆိုလိုပါသည်။

ပြောင်းထွက်သူ - သတ်မှတ်ထားသောနယ်နိမိတ်အတွင်းမှ ပြောင်းထွက်သွားသူကိုဆိုလိုပါသည်။

သန်းခေါင်စာရင်းမကောက်ယူမီ (၅) နှစ်အတွင်းရွှေ့ပြောင်းသွားလာသူ - သန်းခေါင်စာရင်း မကောက်ယူမီ (၅) နှစ်ကာလတွင် နေမြဲအရပ်ပြောင်းလဲခဲ့သူများကို ဆိုလိုပါသည်။

ဘဝတလျှောက်လုံးတွင် အနည်းဆုံးတစ်ကြိမ်ရွှေ့ပြောင်းသွားလာသူ - ဘဝတလျှောက်လုံးတွင် မည်သည့်အချိန်ကာလ၌မဆို မြို့နယ်တစ်ခုမှတစ်ခုသို့ ရွှေ့ပြောင်းခဲ့ဖူးသူများကိုဆိုလိုပါသည်။ (မွေးဖွားချိန်မှစ၍ သန်းခေါင်စာရင်းကောက်ယူချိန်ကာလအတွင်းတွင် မွေးဖွားရာဇာတိမြို့နယ် သို့ပြန်လည်ရွှေ့ပြောင်းလာသူများလည်း ပါဝင်ပါသည်။)

မြို့ပြထွန်းကားလာခြင်း - “မြို့ပြ” ဟုသတ်မှတ်ထားသည့်ဧရိယာ၏ လူဦးရေအချိုးအစား တိုးတက်များပြားလာခြင်းနှင့်အတူ ကျေးလက်မှ မြို့ပြဆန်သည့် လူမှုအသိုက်အဝန်းသို့ အသွင် ကူးပြောင်းလာသည့်ဖြစ်စဉ်ကိုဆိုလိုပါသည်။

စာတတ်မြောက်မှုရာခိုင်နှုန်း - ဘာသာစကားတစ်ခု (သို့မဟုတ်) တစ်ခုထက်ပို၍ ကောင်းမွန်စွာ ရေးတတ်၊ ဖတ်တတ်ခြင်းကို ဆိုလိုပါသည်။ စာတတ်မြောက်မှုရာခိုင်နှုန်းသည် အသက် (၁၅) နှစ် နှင့်အထက် စာရင်းကောက်ယူရရှိသော စုစုပေါင်းလူဦးရေကို အခြေခံ၍တွက်ချက်ထားခြင်း ဖြစ်ပါသည်။

လူငယ်လူရွယ်စာတတ်မြောက်မှုရာခိုင်နှုန်း - ဘာသာစကားတစ်ခု (သို့မဟုတ်) တစ်ခုထက်ပို၍ ကောင်းမွန်စွာ ရေးတတ်၊ ဖတ်တတ်ခြင်းကို ဆိုလိုပါသည်။ လူငယ်လူရွယ်စာတတ်မြောက်မှု ရာခိုင်နှုန်းသည် အသက် (၁၅) နှစ်မှ အသက် (၂၄) နှစ်အတွင်း စာရင်းကောက်ယူရရှိသော စုစုပေါင်းလူဦးရေကို အခြေခံ၍တွက်ချက်ထားခြင်းဖြစ်ပါသည်။

ကျောင်းတက်ရောက်မှုအခြေအနေ - လွန်ခဲ့သည့်စာသင်နှစ်တွင် အတန်းပညာအဆင့်ဆင့် သင်ကြားနိုင်ရန် ပုံမှန်ဖွင့်လှစ်ထားသော တရားဝင်အသိအမှတ်ပြု စာသင်ကျောင်းများ (သို့မဟုတ်) ပညာရေးအစီအစဉ်များတွင် ပညာသင်ကြားနေသူများကို ဆိုလိုပါသည်။ မူလတန်း၊ အလယ်တန်း၊ အထက်တန်းနှင့် တက္ကသိုလ်အဆင့်တက်နေသူများ အားလုံးပါဝင်ပါသည်။ အဆိုပါ ကျောင်းနေမှုအခြေအနေတွင် (၁) လက်ရှိတွင် ကျောင်းတက်နေသူ၊ (၂) ကျောင်းတက် ဖူးသူ၊ (၃) လုံးဝကျောင်းမနေဘူးသူဟူ၍ (၃) မျိုးပါဝင်ပါသည်။

လုပ်သားအင်အားပါဝင်နှုန်း - အသက်အုပ်စုတစ်ခုတွင်ရှိသည့် လုပ်သားအင်အားနှင့် အဆိုပါ အသက်အုပ်စုအတွင်းရှိ လူဦးရေတို့၏အချိုးကိုဆိုလိုပါသည်။ လုပ်သားအင်အားပါဝင်နှုန်းသည် အလုပ်လုပ်နိုင်သည့် လူဦးရေပမာဏကိုဖော်ပြသည့် အရေးကြီးသောအညွှန်းကိန်းဂဏန်းတစ်ခု ဖြစ်ပါသည်။

အလုပ်လက်မဲ့ရာခိုင်နှုန်း - လုပ်သားအင်အားစုစုပေါင်းတွင် အလုပ်အကိုင်မရရှိသေးဘဲ အလုပ်ရှာနေသူနှင့် အလုပ်လုပ်ရန်ဆန္ဒရှိသူတို့၏ ရာခိုင်နှုန်းကိုဆိုလိုပါသည်။ အဆိုပါလူဦးရေ သည်အလုပ်ရှာဖွေနေသူများဖြစ်ပြီး အလုပ်လုပ်ရန်အဆင်သင့်ရှိသူများ ဖြစ်ပါသည်။

အလုပ်အကိုင်ရရှိမှုနှင့် လူဦးရေအချိုး - နိုင်ငံတစ်ခု၏အလုပ်ရှိသူဦးရေနှင့် အလုပ်လုပ်ကိုင် နိုင်သည့်လူဦးရေ (အသက် ၁၅ - ၆၄ နှစ်) ၏ အချိုးအစားကိုပြသည့် စာရင်းအင်းဆိုင်ရာအချိုး တစ်ခုဖြစ်ပါသည်။ အသက်အပိုင်းအခြားအလိုက်အချိုးများကို တွက်ချက်နိုင်ပါသည်။

အလုပ်အကိုင် - သန်းခေါင်စာရင်းရည်ညွှန်းချိန်မတိုင်မီ လွန်ခဲ့သော (၁၂) လအတွင်း လုပ်ကိုင် ခဲ့သည့် လူတစ်ယောက်၏ အလုပ်အကိုင်ကိုဆိုလိုပါသည်။ လုပ်ငန်းနှင့်သက်ဆိုင်ခြင်းမရှိဘဲ လွန်ခဲ့သော (၁၂) လအတွင်းလုပ်ကိုင်ခဲ့သည့် အလုပ်အကိုင်ကိုသာဆိုလိုခြင်းဖြစ်ပါသည်။

လုပ်ငန်း - သန်းခေါင်စာရင်းရည်ညွှန်းချိန်မတိုင်မီ လွန်ခဲ့သော (၁၂) လအတွင်း အလုပ်လုပ်နေ သူများလုပ်ကိုင်နေသည့် လုပ်ငန်းတစ်ခုဖြစ်ပါသည်။

လယ်ယာ၊ သားငါးနှင့် သစ်တောကဏ္ဍ - လယ်ယာ၊ သစ်တောနှင့် ငါးလုပ်ငန်းများပါဝင်ပါသည်။

ကုန်ထုတ်လုပ်မှုကဏ္ဍ - သတ္တုတူးဖော်ရေးနှင့် ကျောက်မိုင်းလုပ်ငန်း၊ ကုန်ထုတ်လုပ်မှုလုပ်ငန်း၊ လျှပ်စစ်၊ ဓာတ်ငွေ့၊ ရေဓွေးငွေ့နှင့် လေအေးဖြန့်ဖြူးမှုလုပ်ငန်း၊ ရေပေးဝေရေး၊ မိတ္တူနှင့် အမှိုက် သိမ်းဆည်းရေးစီမံခန့်ခွဲမှုလုပ်ငန်းနှင့် ဆောက်လုပ်ရေးလုပ်ငန်းများပါဝင်ပါသည်။

ဝန်ဆောင်မှုကဏ္ဍ - လယ်ယာ၊ သားငါးနှင့် သစ်တောကဏ္ဍနှင့် ကုန်ထုတ်လုပ်မှုကဏ္ဍများတွင် မပါဝင်သော ကျန်လုပ်ငန်းများအားလုံးကို ဆိုလိုပါသည်။

စုစုပေါင်းကလေးမွေးဖွားနှုန်း - မွေးဖွားမှုကို အနှစ်ချုပ်ဖော်ပြသည့် အတိုင်းအတာတစ်ခု ဖြစ်ပါ သည်။ အမျိုးသမီးတစ်ယောက်မွေးဖွားနိုင်သည့် ပျမ်းမျှကလေးအရေအတွက် (အမျိုးသမီး အားလုံး ကလေးမွေးဖွားနိုင်သည့်အသက်အပိုင်းအခြား ပြီးဆုံးသည်အထိ အသက်ရှင်ပြီး လက်ရှိ မွေးနှုန်းအတိုင်း မွေးမည်ဆိုပါက) ကိုဆိုလိုပါသည်။ အမျိုးသမီးတစ်ဦး၏ ကလေးမွေးဖွား နိုင်သည့် အသက်အပိုင်းအခြားမှာ အသက် (၁၅) နှစ်မှ အသက် (၄၉) နှစ်အထိဖြစ်ပြီး အသက် (၅) နှစ်အုပ်စုအလိုက် မွေးဖွားနှုန်းများကို တွက်ချက်နိုင်ပါသည်။

အိမ်ထောင်ကျဖူးသူအမျိုးသမီးများ၏ စုစုပေါင်းကလေးမွေးဖွားနှုန်း - အိမ်ထောင်ကျဖူးသူ အမျိုးသမီးများ၏ မွေးဖွားမှုကို အနှစ်ချုပ်ဖော်ပြသည့် အတိုင်းအတာတစ်ခုဖြစ်ပါသည်။ အမျိုးသမီးတစ်ဦး၏ ကလေးမွေးဖွားနိုင်သည့် အသက်အပိုင်းအခြားမှာ အသက် (၁၅) နှစ်မှ အသက် (၄၉) နှစ်အထိဖြစ်ပြီး အသက် (၅) နှစ်အုပ်စုအလိုက် မွေးဖွားနှုန်းများကို တွက်ချက်နိုင် ပါသည်။

အသက်အုပ်စုအလိုက် ကလေးမွေးဖွားနှုန်း - အသက်အုပ်စုအလိုက် အမျိုးသမီး (၁,၀၀၀) ဦးမှ တစ်နှစ်အတွင်း မွေးဖွားသည့်ကလေးအရေအတွက်ကို တိုင်းတာခြင်းဖြစ်ပါသည်။ အသက်အုပ်စု အလိုက်ကလေးမွေးဖွားနှုန်းကို တိုင်းတာရာတွင် သီးခြားဖော်ပြထားခြင်းမရှိပါက ပြက္ခဒိန်နှစ်ကို အခြေခံ၍တွက်ချက်ပါသည်။

ဆယ်ကျော်သက်အရွယ်ကလေးမွေးဖွားနှုန်း - အသက် (၁၅) နှစ်မှ အသက် (၁၉) နှစ်အတွင်း ဆယ်ကျော်သက်အရွယ်အမျိုးသမီးငယ်များ၏ အသက်အပိုင်းအခြားအလိုက် ကလေးမွေးဖွား နှုန်းကိုဆိုလိုခြင်းဖြစ်ပါသည်။ (ဖော်ပြမှုလွယ်ကူစေရန်အတွက် ၁,၀၀၀ နှင့်မြောက်၍ ဖော်ပြခြင်း ဖြစ်ပါသည်။)

မွေးဖွားစဉ်မျှော်မှန်းသက်တမ်း - သေဆုံးခြင်းဆိုင်ရာအခြေအနေများ ပြောင်းလဲမှုမရှိပါက မွေးကင်းစကလေးငယ်တစ်ဦး၏ ပျမ်းမျှအသက်ရှင်နေထိုင်နိုင်သည့် စုစုပေါင်းနှစ်ကိုဆိုလို ပါသည်။

တစ်နှစ်အောက်ကလေးသေနှုန်း - အရှင်မွေးကလေး (၁,၀၀၀) ဦးတွင် အသက်တစ်နှစ်အောက် ကလေးသေဆုံးမှုအရေအတွက်ကို ဆိုလိုပါသည်။ (တစ်ခါတစ်ရံတွင် မွေးကင်းစမှ အသက် ၁ နှစ် အထိသေဆုံးနိုင်မှုဖြစ်တန်စွမ်းဟု အဓိပ္ပာယ်ဖွင့်ဆိုပါသည်။)

ငါးနှစ်အောက်ကလေးသေနှုန်း - ကလေးတစ်ဦး အသက် (၅) နှစ်မပြည့်မီ သေဆုံးနိုင်မှု ဖြစ်တန်စွမ်းကိုဆိုလိုပါသည်။ အသက် (၅) နှစ်မပြည့်မီ ကလေးသေဆုံးမှုအရေအတွက်ကို အဆိုပါအသက်အုပ်စုအတွင်းရှိ အရှင်မွေးကလေးစုစုပေါင်းဖြင့်စား၍ (၁,၀၀၀) နှင့်မြောက်ပြီး ငါးနှစ်အောက်ကလေးသေနှုန်းကို တွက်ချက်နိုင်ပါသည်။

ကိုယ်ဝန်ဆောင်မိခင်သေနှုန်း - ကိုယ်ဝန်ဆောင်မိခင်သေဆုံးမှုအရေအတွက်ကို အရှင်မွေး ကလေးအရေအတွက်ဖြင့်စား၍ (၁၀၀,၀၀၀) နှင့်မြောက်ထားခြင်းဖြစ်ပါသည်။

မသန်စွမ်းမှု - နေ့စဉ်လုပ်ငန်းဆောင်ရွက်မှုများ၊ အလုပ်လုပ်ကိုင်ဆောင်ရွက်မှု/သင်ယူမှုများ၊ လှုပ်ရှားမှုများတွင် အထောက်အကူမရှိပါက သာမန်လူများထက် ပို၍အခက်အခဲရှိသူများကို ဆိုလိုပါသည်။ ၂၀၁၄ ခုနှစ် လူဦးရေနှင့်အိမ်အကြောင်းအရာ သန်းခေါင်စာရင်းတွင် မသန်စွမ်းမှု နှင့်ပတ်သက်၍ အောက်ပါတို့ကိုမေးမြန်းထားပါသည်-

- (က) လမ်းလျှောက်ခြင်း (ပိုးချဲ့အသုံးပြုခြင်း၊ တောင်ပွေး၊ ချိုင်းထောက် အသုံးပြုခြင်း၊ ခြေဆာခြင်း၊ အမြင့်တက်ရာတွင်ခက်ခဲခြင်း)
- (ခ) အမြင် (အမြင်အာရုံအားနည်းခြင်း၊ မျက်စိမမြင်ခြင်း)
- (ဂ) အကြား (အကြားအာရုံနည်းခြင်း၊ နားမကြားခြင်း)
- (ဃ) မှတ်ဉာဏ်/အာရုံစူးစိုက်ခြင်း (ဖွံ့ဖြိုးမှုနှောင့်နှေးခြင်း၊ ကျောင်းနေရန် ခက်ခဲခြင်း၊ အခြားစိတ်ပိုင်းဆိုင်ရာအခြေအနေများ)

သောက်ရေအတွက် ရေကောင်းရေသန့်အသုံးပြုမှု - ညစ်ညမ်းစေသည့်အရာဝတ္ထုနှင့် ထိတွေ့မှု များ (အထူးသဖြင့် မိလ္လာအညစ်အကြေး) မှကာကွယ်ထားသည့် အရင်းအမြစ်များမှရရှိသော သောက်ရေ (သို့မဟုတ်) သန့်ရှင်းစေရန်ပြင်ဆင်မှုများပြုလုပ်ထားသည့် သောက်ရေကိုဆိုလိုပါ သည်။ ၂၀၁၄ ခုနှစ် သန်းခေါင်စာရင်းအရ ရေပိုက်လိုင်း၊ အဝီစိတွင်း၊ ရေတွင်း (အုတ်စိ) နှင့် ရေသန့်စက်/ရေသန့်ဘူးများမှ ရရှိသောသောက်ရေကို ရေကောင်းရေသန့်ဟု သတ်မှတ်ပါသည်။ အခြားအရင်းအမြစ်များမှ ရရှိသောရေကို သန့်ရှင်းမှုမရှိသည့် သောက်ရေအဖြစ်သတ်မှတ် ပါသည်။

သန့်ရှင်းသောယင်လုံအိမ်သာဆောက်လုပ်သုံးစွဲမှု - အညစ်အကြေးများကို လူတို့ထိတွေ့မှု မရှိစေရန်နှင့် သန့်ရှင်းစေရန်ရည်ရွယ်၍ သီးသန့်ဆောက်လုပ်ထားသောအိမ်သာကို ဆိုလိုပါ သည်။ ၂၀၁၄ ခုနှစ် သန်းခေါင်စာရင်းအရ ရေဆွဲအိမ်သာနှင့် ရေလောင်း/ယင်လုံအိမ်သာများကို သန့်ရှင်းသောယင်လုံအိမ်သာဟု သတ်မှတ်ထားပြီး အခြားသောအိမ်သာအမျိုးအစားကို သန့်ရှင်းမှုမရှိသောအိမ်သာများဟု သတ်မှတ်ပါသည်။

သန်းခေါင်စာရင်းအစီရင်ခံစာများကို
အောက်ဖော်ပြပါဝက်ဘ်ဆိုဒ်များတွင်
ရယူနိုင်ပါသည်။

www.dop.gov.mm

(သို့မဟုတ်)

<http://myanmar.unfpa.org/census>

